

**PREZYDENT
MIASTA RADOMIA**

In.I.0003.36.2021.LW



Radom, dnia 24 .06.2021 roku



Pan Marcin Majewski
Radny Rady Miejskiej w Radomiu

DOTYCZY: interpelacji w sprawie opracowanie dokumentacji rozbudowy układu drogowego dla obszaru ul. Zbrowskiego, 11 Listopada i Żółkiewskiego w Radomiu.

W odpowiedzi na Pana interpelację złożoną w dniu 11 czerwca 2021 roku w sprawie j.w., uprzejmie wyjaśniam co następuje:

Z informacji otrzymanej od podległego mi MZDiK wynika, że

Ad.1. Główne założenia dotyczące opracowania koncepcji ul. Zbrowskiego w 3 wariantach każda kolejno dla kl. Z 2/2, Z 1/3, Z 1/4 w tym: w jednej z koncepcji skrzyżowania z ul. 11 Listopada skrzyżowanie dwupoziomowe, z rondem na dolnym poziomie, ul. 11 Listopada poprowadzona górnym poziomem z uwzględnieniem obsługi Radomskiego Centrum Sportu.

- skrzyżowania z ul. Paderewskiego (rondo turbinowe, bądź sygnalizacja świetlna),
- rodzaj skrzyżowań uzależniony od dostosowania do koncepcji układu drogowego ulic przyległych oraz prognozowanych natężeń ruchu drogowego,
- połączenia osiedla z projektowaną trasą N-S od ul. Żeromskiego do ul. Żółkiewskiego: z zamiarem odciążenia ul. Zbrowskiego poprzez umożliwienie wjazdu z os. Gołębiów na projektowaną trasę N-S (włączenie ruchu na nową drogę ulicą Paderewskiego, ale też ulicą Andersa czy też ulicą Gołębiowską, przedłużenie ulicy Orłąt Lwowskich do osiedla Symfonia w pobliżu kościoła oraz budowa połączenia ulicy Andersa z ul. Gołębiowską w pobliżu trasy N-S),
- nowego połączenia z ul. Żółkiewskiego w rejonie ul. Chodowicza (umożliwiającego skręty w prawo),
- ścieżki rowerowej po stronie zachodniej ul. Zbrowskiego połączenie od ul. Piwnika - Ponurego do ul. Żółkiewskiego,
- miejsc parkingowych (w rejonie ul. Rapackiego, ul. Orłąt Lwowskich, ul. Gołębiowskiej a ul. Andersa),
- chodników,
- przejść dla pieszych,
- zatok autobusowych.

W załączeniu propozycja układu drogowego.

Ad.2. Wykonawca dokumentacji nie został jeszcze wyłoniony. Według nowych przepisów *Ustawy z dnia 11 września 2019 r. - Prawo zamówień publicznych* w ramach trybu podstawowego - wariant I. Zakres obejmuje ok. 2 km dróg.

Przedmiotem zamówienia jest opracowanie dokumentacji projektowej:

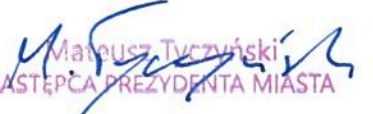
- rozbudowa dróg gminnych stanowiących połączenie dróg od ul. Zbrowskiego do ul. Żółkiewskiego wraz z infrastrukturą techniczną,
- budowa dróg gminnych od ul. Orłąt Lwowskich do połączenia z ul. Andersa i ul. Gołębiowską wraz z infrastrukturą techniczną,
- rozbudowa drogi gminnej ul. Zbrowskiego na odcinku od ul. 11-go Listopada do ul. Żółkiewskiego z budową skrzyżowania z ul. 11-go Listopada wraz z infrastrukturą techniczną.

Ad.3. Planowany termin realizacji zamówienia to koniec 2021 roku.

Ad.4. Pierwszym krokiem realizacji dokumentacji jest sporządzenie 3 wariantów koncepcji projektowej i przedstawienie jej do zaakceptowania. W związku z tym zakłada się, że koncepcja powstanie w pierwszym miesiącu licząc od daty podpisania umowy.

Ad.5. Wszystkie założenia zostały zainspirowane przeprowadzonymi konsultacjami społecznymi, mając na uwadze w szczególności przebudowę skrzyżowań, budowę miejsc parkingowych oraz usprawnienia ruchu dzięki połączeniom ulic.

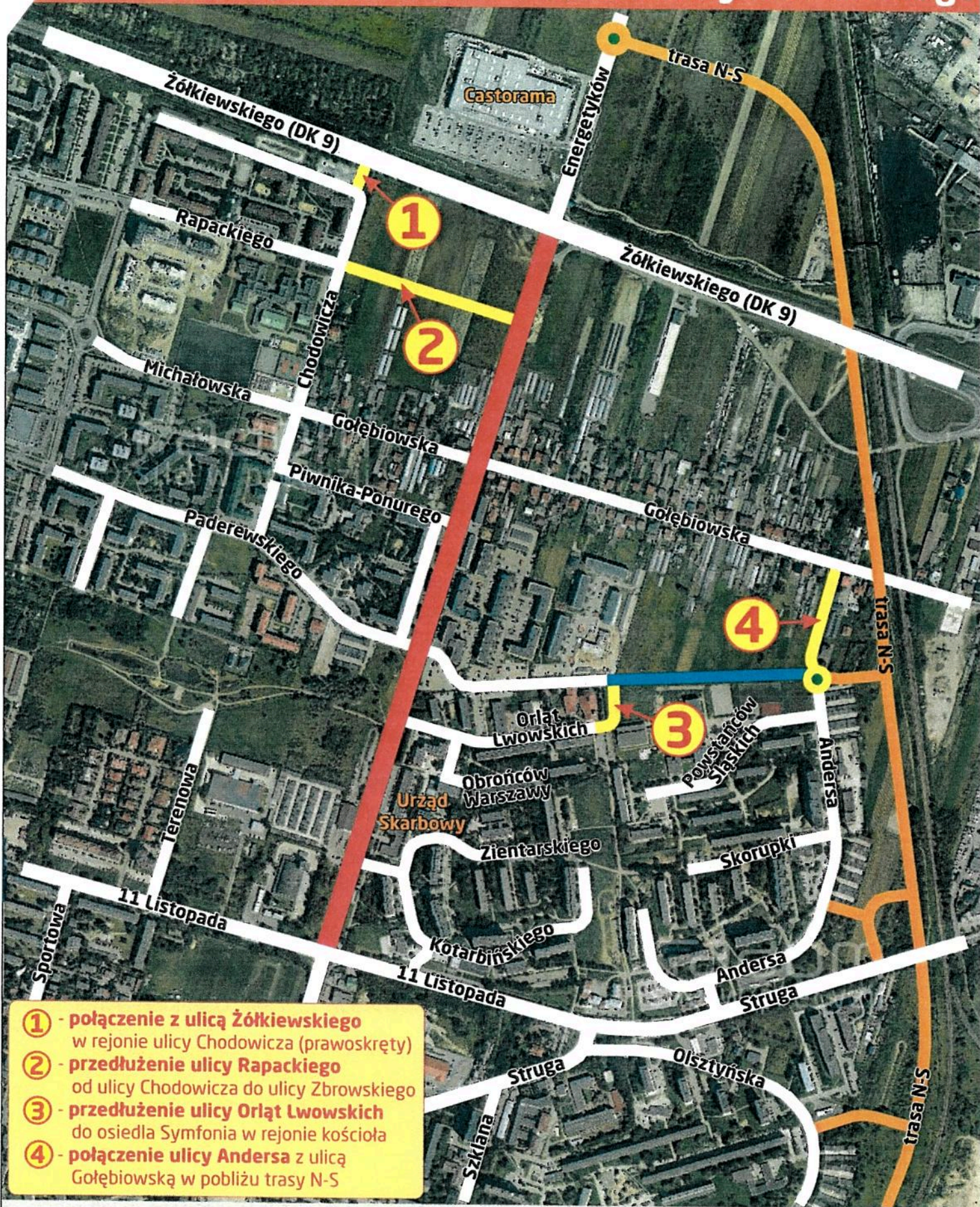
Z up. PREZYDENTA MIASTA


Mateusz Tyczyński
ZASTĘPCA PREZYDENTA MIASTA




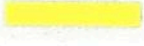
Do wiadomości:

1. Przewodnicząca Rady Miejskiej w Radomiu.
2. Biuro Prezydenta.

Plan drogowy w okolicach odcinka ulicy Zbrowskiego



- ① - połączenie z ulicą Żółkiewskiego w rejonie ulicy Chodowicza (prawoskręty)
- ② - przedłużenie ulicy Rapackiego od ulicy Chodowicza do ulicy Zbrowskiego
- ③ - przedłużenie ulicy Orłąt Lwowskich do osiedla Symfonia w rejonie kościoła
- ④ - połączenie ulicy Andersa z ulicą Gołębiowską w pobliżu trasy N-S

-  - odcinek ulicy Zbrowskiego wymagający rozbudowy
-  - okoliczne ulice „ciążące” do fragmentu ulicy Zbrowskiego
-  - planowane przedłużenie drogi do osiedli Etiuda i Symfonia
-  - planowane nowe połączenia między istniejącymi drogami

