

# PROGNOZA ODDZIAŁYWANIA NA ŚRODOWISKO

Gminnego Programu Rewitalizacji  
Miasta Radomia na lata 2023-2032

Radom, luty 2023 r.



CENTRUM DORADZTWA  
REWITALIZACYJNEGO  
**IRMiR**

Prognozę oddziaływania na środowisko Gminnego Programu Rewitalizacji Miasta Radomia na lata 2023-2032 opracował zespół autorski Instytutu Rozwoju Miast i Regionów w składzie:

- Anna Szpura - autor kierujący zespołem,
- Michał Cichocki,
- Katarzyna Spadło,
- Edyta Tomczyk.

**radom**  
siła w precyzji

## SPIS TREŚCI

<b>1. PODSTAWA PRAWNA SPORZĄDZANIA PROGNOZY .....</b>	<b>4</b>
<b>2. CEL I ZAKRES DOKUMENTU OBJĘTEGO PROGNOZĄ ORAZ POWIĄZANIA Z INNYMI DOKUMENTAMI</b>	<b>4</b>
<b>3. METODYKA PRAC.....</b>	<b>4</b>
<b>4. ODDZIAŁYWANIE TRANSGRANICZNE .....</b>	<b>6</b>
<b>5. ANALIZY I OCENY ISTNIEJĄCEGO STANU ŚRODOWISKA .....</b>	<b>6</b>
5.1. Lokalizacja i charakterystyka terenu objętego projektem Gminnego Programu Rewitalizacji Miasta Radomia na lata 2023-2032.....	6
5.2. Stan środowiska.....	12
5.3. Walory krajobrazowe.....	19
5.4. Ochrona środowiska.....	20
<b>6. USTALENIA GMINNEGO PROGRAMU REWITALIZACJI MIASTA RADOMIA NA LATA 2023-2032</b>	<b>29</b>
6.1. Potencjalne zmiany stanu środowiska w przypadku braku realizacji projektu Gminnego Programu rewitalizacji Miasta Radomia na lata 2023-2032.....	34
<b>7. PRZEWIDYWANY WPŁYW ORAZ ZNACZĄCE ODDZIAŁYWANIE NA ŚRODOWISKO USTALEŃ PROJEKTU GMINNEGO PROGRAMU REWITALIZACJI MIASTA RADOMIA NA LATA 2023-2032 .....</b>	<b>34</b>
7.1. Wpływ ustaleń Gminnego programu Rewitalizacji Miasta Radomia na lata 2023-2032 na ustawowe formy ochrony przyrody.....	39
<b>8. ROZWIĄZANIA MAJĄCE NA CELU ZAPOBIEGANIE, OGRANICZENIE LUB KOMPENSACJĘ PRZYRODNICZĄ NEGATYWNEGO ODDZIAŁYWANIA NA ŚRODOWISKO.....</b>	<b>39</b>
<b>9. ROZWIĄZANIA ALTERNATYWNE DO ZAWARTYCH W DOKUMENCIE MAJĄCE NA UWADZE CEL I PRZEDMIOT OCHRONY OBSZARU NATURA 2000 .....</b>	<b>39</b>
<b>10. PROPOZYCJE PRZEWIDYWANYCH METOD ANALIZY SKUTKÓW REALIZACJI POSTANOWIEŃ PROJEKTOWANEGO PLANU ORAZ CZĘSTOTLIWOŚCI JEJ PRZEPROWADZANIA .....</b>	<b>39</b>
<b>11. STRESZCZENIE PROGNOZY.....</b>	<b>39</b>
<b>OŚWIADCZENIE AUTORA.....</b>	<b>42</b>
<b>BIBLIOGRAFIA I WYKORZYSTANE MATERIAŁY .....</b>	<b>43</b>
<b>SPIS TABEL.....</b>	<b>44</b>
<b>SPIS RYSUNKÓW .....</b>	<b>44</b>

## 1. PODSTAWA PRAWNA SPORZĄDZANIA PROGNOZY

Obowiązek przeprowadzenia postępowania strategicznej oceny oddziaływania na środowisko (dalej SOOŚ) dla gminnego programu rewitalizacji (dalej GPR) wynika z art. 46 pkt 1 ustawy z dnia 3 października 2008 r. o udostępnianiu informacji o środowisku i jego ochronie, udziale społeczeństwa w ochronie środowiska oraz ocenach oddziaływania na środowisko (t.j. Dz.U. 2022, poz. 1029 ze zm.), zwanej dalej ustawą OOŚ. W zakres postępowania SOOŚ wchodzi opracowanie Prognozy oddziaływania na środowisko skutków realizacji dokumentu programowego, w tym przypadku GPR. Szczegółowy zakres merytoryczny prognozy określa art. 51 ustawy OOŚ.

Przedmiotowa prognoza została wykonana w związku z podjęciem uchwały nr LXXVII/712/2022 Rady Miejskiej w Radomiu z dnia 25 kwietnia 2022 r. w sprawie przystąpienia do sporządzenia Gminnego Programu Rewitalizacji Miasta Radomia na lata 2023-2032.

## 2. CEL I ZAKRES DOKUMENTU OBJĘTEGO PROGNOZĄ ORAZ POWIĄZANIA Z INNYMI DOKUMENTAMI

Gminny Program Rewitalizacji Miasta Radomia na lata 2023-2032 (dalej GPR Radomia, GPR) jest dokumentem programowym, umożliwiającym koordynację zaplanowanych działań wielu podmiotów na wyznaczonym w drodze uchwały obszarze rewitalizacji, w celu wyprowadzenia go z sytuacji kryzysowej. Jego przyjęcie otwiera drogę do stosowania specjalnych narzędzi wspierających proces rewitalizacji (m.in. Specjalnej Strefy Rewitalizacji, Miejscowego Planu Rewitalizacji, bonifikaty przy sprzedaży nieruchomości gminnych na cele służące rewitalizacji), które bez uchwalonego GPR są niedostępne.

GPR nie jest aktem prawa miejscowego. Jego zawartość jest zgodna z zakresem przedmiotowym określonym w art. 15 ustawy z dnia 9 października o rewitalizacji (dalej uor). Dokument składa się z części tekstowej oraz załącznika graficznego przedstawiającego podstawowe kierunki zmian funkcjonalno-przestrzennych obszaru rewitalizacji, sporządzonego na mapie w skali co najmniej 1:5000.

W strukturze dokumentu znajduje się rozdział, który zawiera opis powiązań GPR z dokumentami strategicznymi gminy, w tym strategią rozwoju gminy, studium uwarunkowań i kierunków zagospodarowania przestrzennego gminy oraz strategią rozwiązywania problemów społecznych. Powiązania ww. dokumentów opierają się na zbieżnych celach i kierunkach działań w zakresie prowadzenia rewitalizacji na terenie miasta.

## 3. METODYKA PRAC

Przedmiotową prognozę oddziaływania na środowisko sporządzono zgodnie z przepisami ustawy OOŚ. Zgodnie z nią, dokonuje się oceny wpływu ustaleń GPR na środowisko. Przy analizie przyjmuje się założenie, że przyjęte w GPR ustalenia zostaną w pełni zrealizowane.

Oznacza to, z jednej strony maksymalizację powstałych oddziaływań - tych pozytywnych i negatywnych, a z drugiej realizację wszystkich ustaleń dotyczących ochrony środowiska.

Głównym celem prognozy jest ustalenie potencjalnych skutków realizacji ustaleń GPR na poszczególne komponenty środowiska m.in.: na środowisko wodno-gruntowe, faunę, florę, ludzi, powietrze. W opisie uwzględniono przewidywane oddziaływanie, w tym pozytywne i negatywne, bezpośrednie i pośrednie, krótkoterminowe, średnioterminowe i długoterminowe, stałe i chwilowe, a także ewentualne oddziaływania wtórne lub skumulowane. Ocenę wpływu na środowisko ustaleń GPR określono metodą waloryzacji punktowej, przypisując planowanym przedsięwzięciom wielkość, wyrażoną w punktach, przewidywanego oddziaływania na poszczególne elementy środowiska przyrodniczego oraz kulturowego. Suma punktów wskazuje czy i jak silna presja będzie wiązała się z realizacją danego przedsięwzięcia.

Ocena możliwości wystąpienia danych skutków środowiskowych dokonana została na podstawie aktualnego stanu środowiska i zaplanowanych przedsięwzięć. Aktualny stan środowiska określono i oceniono na podstawie opracowania ekofizjograficznego i wyników wizji terenowej. Opracowanie ekofizjograficzne stanowi istotny dokument pomocny w ocenie potencjalnych przekształceń środowiska, jakie nastąpią na skutek realizacji GPR. Stan elementów środowiska opisano w podziale na środowisko abiotyczne (rzeźbę terenu, gleby, wody, powietrze, klimat akustyczny i pola elektromagnetyczne) oraz środowisko biotyczne (z uwzględnieniem przekształceń zbiorowisk naturalnych, ich odpornością na degradację i zdolnością do regeneracji).

Ponadto w prognozie znajduje się analiza istniejących i ewentualnych problemów ochrony środowiska, co pozwoli na wprowadzenie do GPR zapisów, które mogłyby część problemów rozwiązać lub zminimalizować uciążliwości. Końcowym etapem prognozy jest sformułowanie wniosków, czyli ustalenie ewentualnych wytycznych lub zmian w GPR.

Prognozę sporządzono stosując metody opisowe, analizy jakościowe wykorzystujące dostępne wskaźniki stanu środowiska oraz identyfikacji i wartościowania skutków przewidywanych zmian w środowisku, na podstawie których wyciągnięto określone wnioski.

Prognozę wykonano zgodnie z wymogami określonymi w art. 51 ust. 2 ustawy OOŚ z uwzględnieniem zakresów i stopnia szczegółowości analiz określonych przez:

- Regionalnego Dyrektora Ochrony Środowiska w Warszawie - pismo z dnia 22.12.2022 r. znak: WOOŚ-III.411.351.2022.JD
- Państwowego Wojewódzkiego Inspektora Sanitarnego w Warszawie - pismo z dnia 23.11.2022 r. znak: ZS.7040.172.2022.KB

Ponadto uwzględniono regulacje wynikające z:

- Ustawy z dnia 27 kwietnia 2001 r. Prawo ochrony środowiska (t.j. Dz.U. 2021 r. poz. 1973 ze zm.),
- Ustawy z dnia 16 kwietnia 2004 r. o ochronie przyrody (t.j. Dz.U. z 2022 r. poz. 916. ze zm.)
- Rozporządzenia Ministra Środowiska z dnia 1 października 2012 r. zmieniającego rozporządzenie w sprawie dopuszczalnych poziomów hałasu w środowisku (Dz.U. 2014 poz.112),

- Rozporządzenia Ministra Środowiska z dnia 30 października 2003 r. w sprawie dopuszczalnych poziomów pól elektromagnetycznych w środowisku oraz sposobów sprawdzania dotrzymania tych poziomów (Dz. U. Nr 192, poz. 1883).

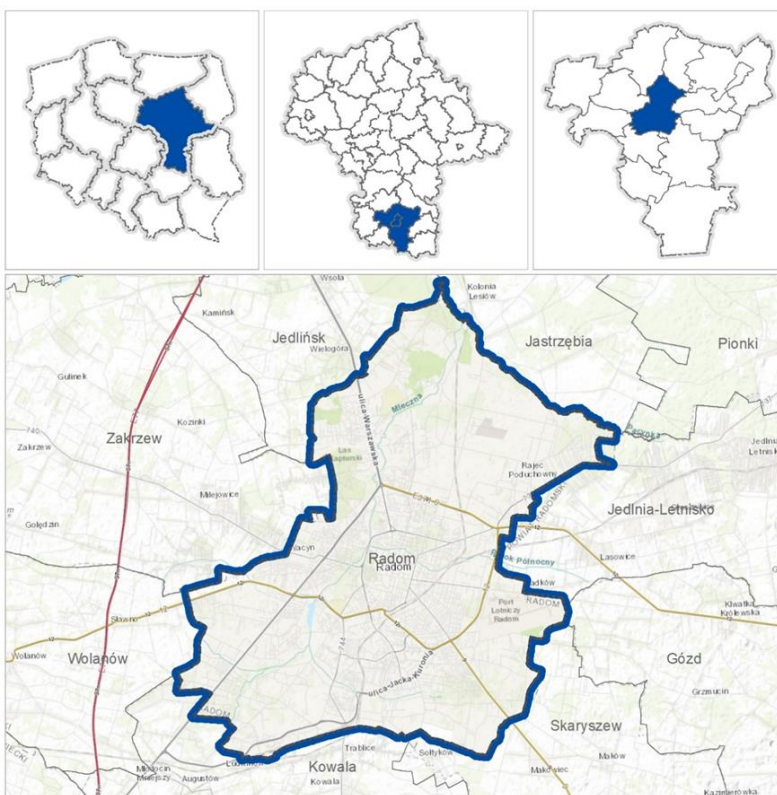
## 4. ODDZIAŁYWANIE TRANSGRANICZNE

Oddziaływanie na środowisko wskutek realizacji Gminnego Programu Rewitalizacji Miasta Radomia na lata 2023-2032 nie będzie wykraczało poza granice kraju.

## 5. ANALIZY I OCENY ISTNIEJĄCEGO STANU ŚRODOWISKA

### 5.1. LOKALIZACJA I CHARAKTERYSTYKA TERENU OBJĘTEGO PROJEKTEM GMINNEGO PROGRAMU REWITALIZACJI MIASTA RADOMIA NA LATA 2023-2032

Radom jest miastem na prawach powiatu położonym w województwie mazowieckim. Graniczy z jedną gminą miejsko-wiejską: Skaryszew i siedmioma gminami wiejskimi: Kowala, Wolanów, Zakrzew, Jedlińsk, Jastrzębia, Jedlnia-Letnisko, Gózd (Rys. 1). Jest największym miastem na trasie łączącej dwie historyczne stolice państwa: Kraków i Warszawę. Pod względem wielkości Radom plasuje się na czternastym miejscu w Polsce. Stanowi ważny węzeł komunikacyjny o znaczeniu regionalnym. Krzyżują się tu drogi nr 12 wschód - zachód (Poznań - Lublin) oraz E 77 północ-południe (Gdańsk -Kraków). Miasto dzieli również linia kolejowa łącząca Warszawę z Krakowem oraz Lublin z Łodzią. Przez miasto przepływa rzeka Mleczna, która jest prawym dopływem rzeki Radomki.

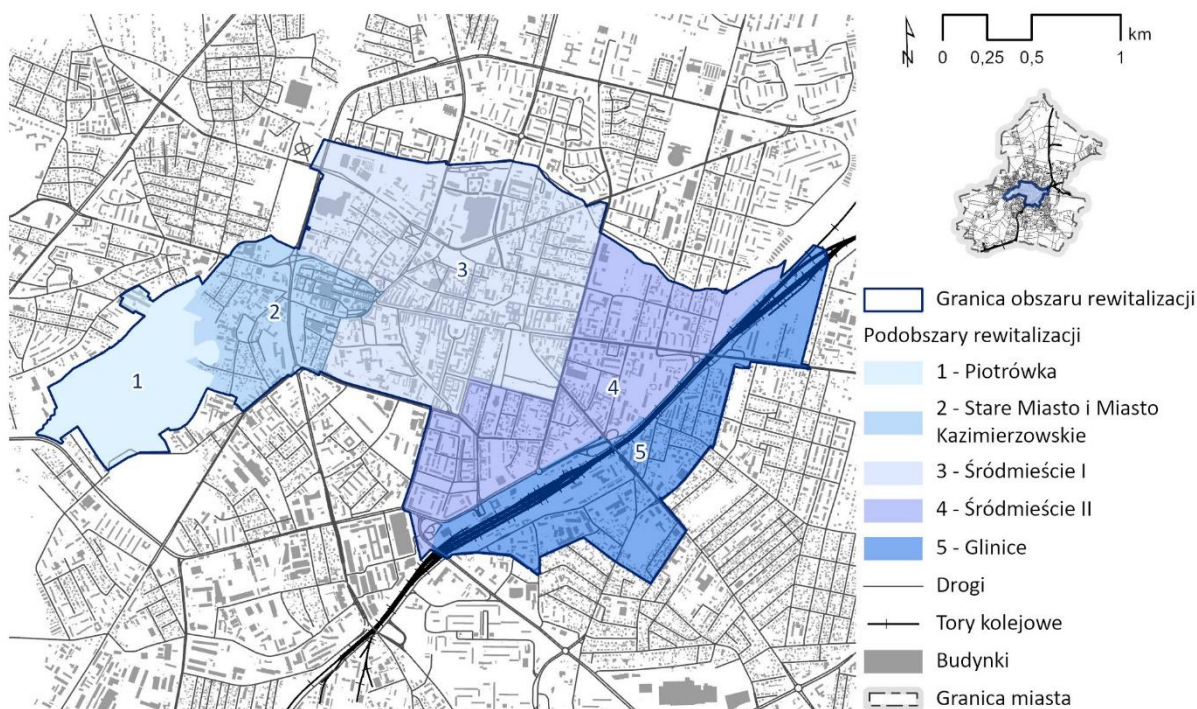


Rys. 1. Położenie administracyjne i komunikacyjne Radomia

źródło: Diagnoza służąca wyznaczeniu obszaru zdegradowanego i obszaru rewitalizacji na terenie Radomia, 2022 r.

Projektem GPR Radomia objęty jest obszar rewitalizacji wyznaczony w uchwale nr LXXVI/685/2022 Rady Miejskiej w Radomiu z dnia 28 marca 2022 r. w sprawie wyznaczenia obszaru zdegradowanego i obszaru rewitalizacji Gminy Miasta Radomia.

Obszar rewitalizacji obejmuje tereny położone w centralnej części Radomia. Zajmuje on 4,8% powierzchni miasta (532 ha z 11 107 ha) i jest zamieszkały przez 14,3% mieszkańców (27 803 osób z wszystkich mieszkańców 193 971). Jest podzielony na 5 podobszarów tj.: Piotrówka, Stare Miasto i Miasto Kazimierzowskie, Śródmieście I, Śródmieście II, Glinice (Rys. 2).



Rys. 2. Obszar rewitalizacji, dla którego sporządzany jest GPR, w podziale na podobszary  
źródło: opracowanie własne.

Podobszar Piotrówka stanowi najbardziej wysunięty na zachód fragment obszaru rewitalizacji (Rys. 3). Jest on niezamieszkały, a także niezabudowany, poza niewielkim fragmentem w północnej części, gdzie zlokalizowany jest kompleks przemysłowy po dawnej garbarni. Podobszar ten jest zdominowany przez tereny zieleni nieurządzonej (roślinność trawiastą, zakrzewienia i zadrzewienia). Przez jego teren przepływa rzeka Mleczna, której bezpośrednie sąsiedztwo jest wskazywane jako obszary szczególnego zagrożenia powodzią, natomiast dalsze sąsiedztwo to tereny podatne na podtopienia. Pokrycie podobszaru miejscowymi planami zagospodarowania przestrzennego (dalej mpzp lub plany miejscowe) wynosi 100%. Ponadto Piotrówka objęta została w 2011 r. uchwałą w sprawie utworzenia Parku Kulturowego pod nazwą „Park Kulturowy Stary Radom”. Na podobszarze zlokalizowane są pozostałości dawnego średniowiecznego grodziska, którego rodowód sięga X w. Tym samym podobszar ma unikatową wartość dla systemu przyrodniczego miasta jak i historyczno-kulturową.

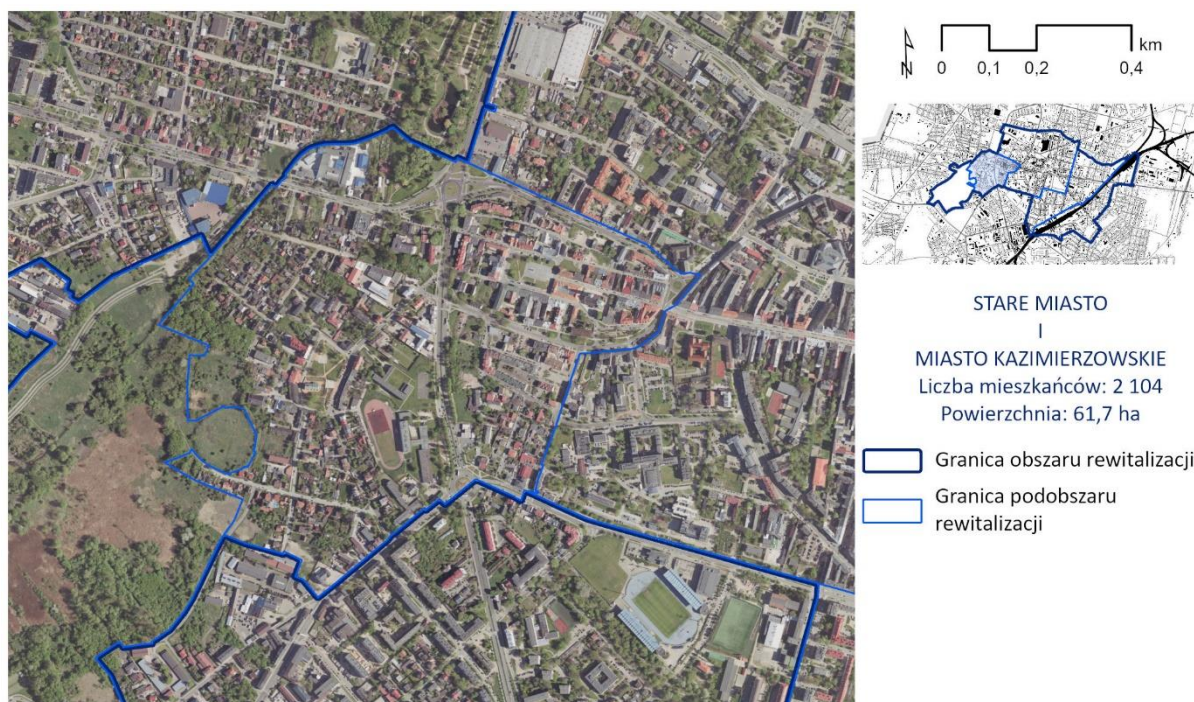


Rys. 3. Podobszar rewitalizacji Piotrówka

źródło: Diagnoza służąca wyznaczeniu obszaru zdegradowanego i obszaru rewitalizacji na terenie Radomia.

Stare Miasto i Miasto Kazimierzowskie (Rys. 4) to jeden z najstarszych fragmentów Radomia, związany z jego początkami. W granicach tego podobszaru przecinają się ważne szlaki komunikacyjne, które wyraźnie dzielą go na dwie części. Wschodnią część stanowi Miasto Kazimierzowskie (najcenniejsza historycznie część podobszaru, w skład której wchodzi teren Rynku stanowiący centrum średniowiecznego miasta lokacyjnego), natomiast zachodnią Stare Miasto. Na terenie Miasta Kazimierzowskiego dominuje zabudowa wielorodzinna z usługami w parterach, z niewielkim udziałem pozostałych typów zabudowy. W sąsiedztwie Rynku znajduje się budynek Muzeum im. Jacka Malczewskiego oraz inne cenne obiekty zabytkowe, w tym kościół św. Jana Chrzciciela. Na południe od Miasta Kazimierzowskiego zlokalizowana jest głównie zabudowa jednorodzinna i wielorodzinna oraz nieurządzona zieleń. Zachodnia część podobszaru (Stare Miasto) składa się w większości z terenów zabudowy jednorodzinnej, występuje tutaj również kilka obiektów związanych z działalnością przemysłową oraz edukacyjną. Cennym obiektem zabytkowym tego fragmentu miasta jest kościół św. Wacława. Na podobszarze obowiązuje 6 planów miejscowych pokrywających 74% powierzchni podobszaru.



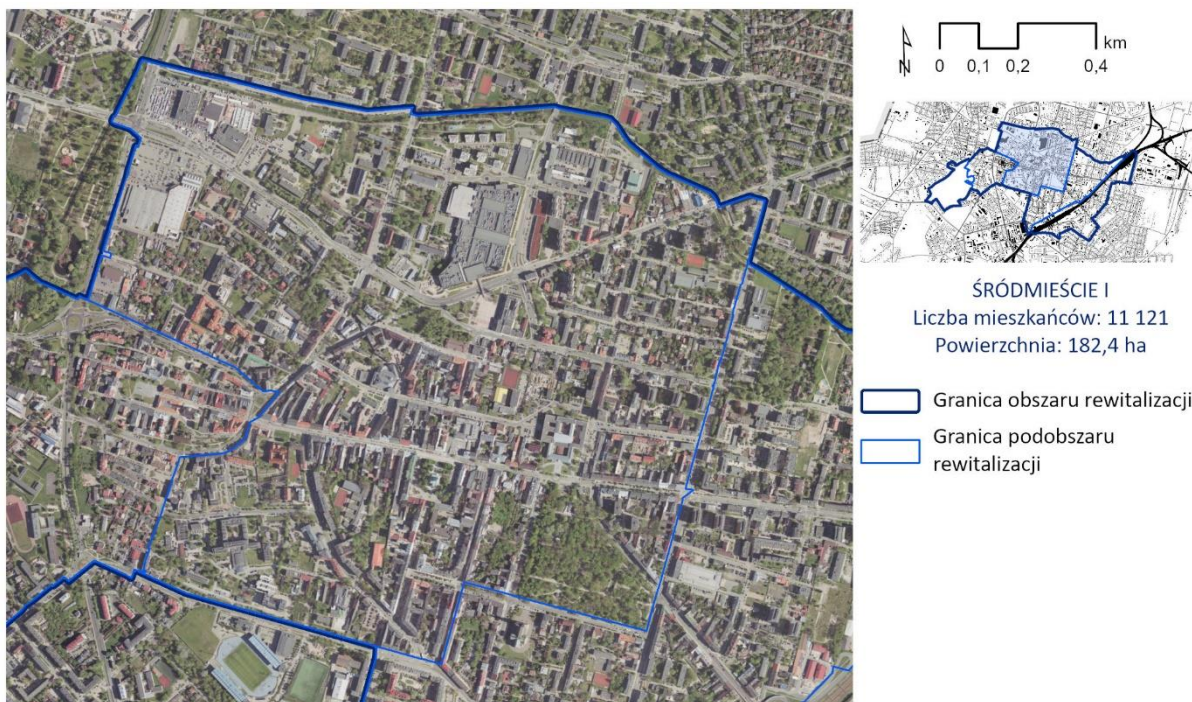


Rys. 4. Podobszar rewitalizacji Stare Miasto i Miasto Kazimierzowskie

źródło: Diagnoza służąca wyznaczeniu obszaru zdegradowanego i obszaru rewitalizacji na terenie Radomia.

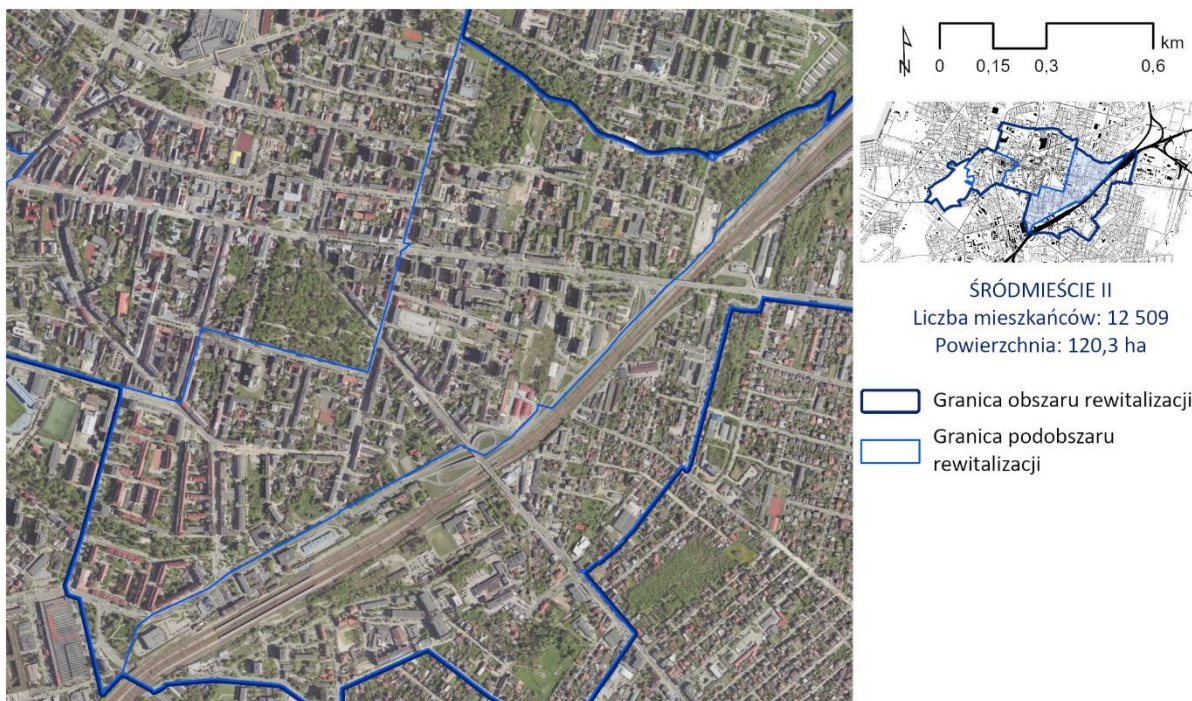
Śródmieście I (Rys. 5) ma charakter typowy dla centrów miast, tym samym dominują tu tereny zabudowy mieszkaniowej wielorodzinnej oraz pojawiają się liczne obiekty usługowe, w tym usługi publiczne tj. obiekty kultury, administracji czy placówki edukacyjne. Przy południowo-wschodniej granicy podobszaru znajdują się zabytkowy Park im. T. Kościuszki (wpisany do rejestru zabytków) będący jednym z największych terenów zieleni urządzonej w mieście. Naprzeciwko parku znajduje się Pałac Sandomierski, który obecnie stanowi siedzibę m.in. Urzędu Miejskiego. Ponadto w granicach podobszaru koncentruje się wiele obiektów zabytkowych wpisanych do rejestru zabytków oraz gminnej ewidencji zabytków. Na podobszarze obowiązuje 12 planów miejscowych, pokrywających ok. 56% powierzchni.

Istniejąca na podobszarze Śródmieście II (Rys. 6) zabudowa ma typowy śródmiejski charakter zdominowany przez tereny mieszkaniowe wielorodzinne. Uzupełnieniem funkcji mieszkaniowej są liczne obiekty usługowe, w tym obiekty użyteczności publicznej. Przy południowo-wschodniej granicy Śródmieścia II, w sąsiedztwie torów kolejowych, znajdują się obszary zabudowy przemysłowo-składowej. Terenami urządzonej zieleni publicznej są: na północy fragment Parku Leśniczówka (wpisany do rejestru zabytków) oraz na południu część Parku Planty (wpisany do Gminnej Ewidencji Zabytków). Przy północno-wschodniej granicy podobszaru znajdują się również tereny nieurządzonej zieleni. Śródmieście II posiada mniejsze walory zabytkowe w porównaniu ze Śródmieściem I. Na podobszarze obowiązuje 5 planów miejscowych, pokrywających ok. 32% jego ogólnej powierzchni.



Rys. 5. Podobszar rewitalizacji Śródmieście I

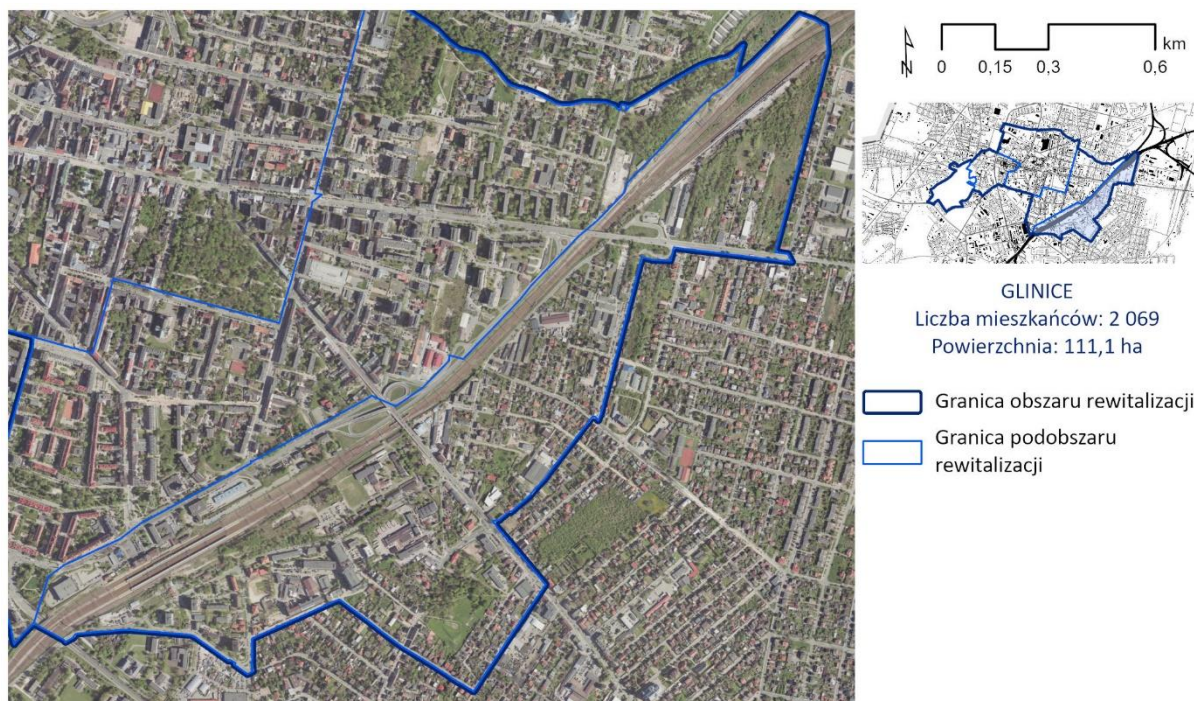
źródło: Diagnoza służąca wyznaczeniu obszaru zdegradowanego i obszaru rewitalizacji na terenie Radomia.



Rys. 6. Podobszar rewitalizacji Śródmieście II

źródło: Diagnoza służąca wyznaczeniu obszaru zdegradowanego i obszaru rewitalizacji na terenie Radomia.

Przez podobszar Glinice (Rys. 7) przebiegają tory kolejowe, wyznaczające granicę z podobszarem Śródmieście II, ponadto na jego terenie zlokalizowany jest dworzec Radom Główny. Tym samym Glinice są odseparowane od centralnej części miasta. Przez podobszar przebiegają także dwa istotne szlaki komunikacyjne tj.: drogi powiatowe, klasy drogi głównej. W strukturze terenów zabudowanych największy udział zajmują tereny zabudowy mieszkaniowej (jednorodzinnej) oraz przemysłowo-składowej. Nielicznie występujące obiekty usług publicznych związane są z administracją, zdrowiem i kulturą. Ponadto na terenie Glinic zlokalizowane są obiekty związane z usługami komercyjnymi o charakterze lokalnym. Tereny zieleni zajmują niewielki udział powierzchni, stanowią je Park im. J. Ruzika na południu oraz tereny zieleni nieurządzonej na północnym-wschodzie. W granicach podobszaru znajdują się dwa obiekty zabytkowe wpisane do rejestru zabytków oraz kilka obiektów wpisanych do Gminnej Ewidencji Zabytków, z powyższego wynika, że podobszar ten nie jest tak atrakcyjny pod względem walorów kulturowych, jak pozostałe. Na terenie Glinic obowiązują fragmenty dwóch planów miejscowych, które obejmują ok. 1,54% powierzchni podobszaru.



Rys. 7. Podobszar rewitalizacji Glinice

źródło: Diagnoza służąca wyznaczeniu obszaru zdegradowanego i obszaru rewitalizacji na terenie Radomia.

## 5.2. STAN ŚRODOWISKA

### ŚRODOWISKO ABIOTYCZNE

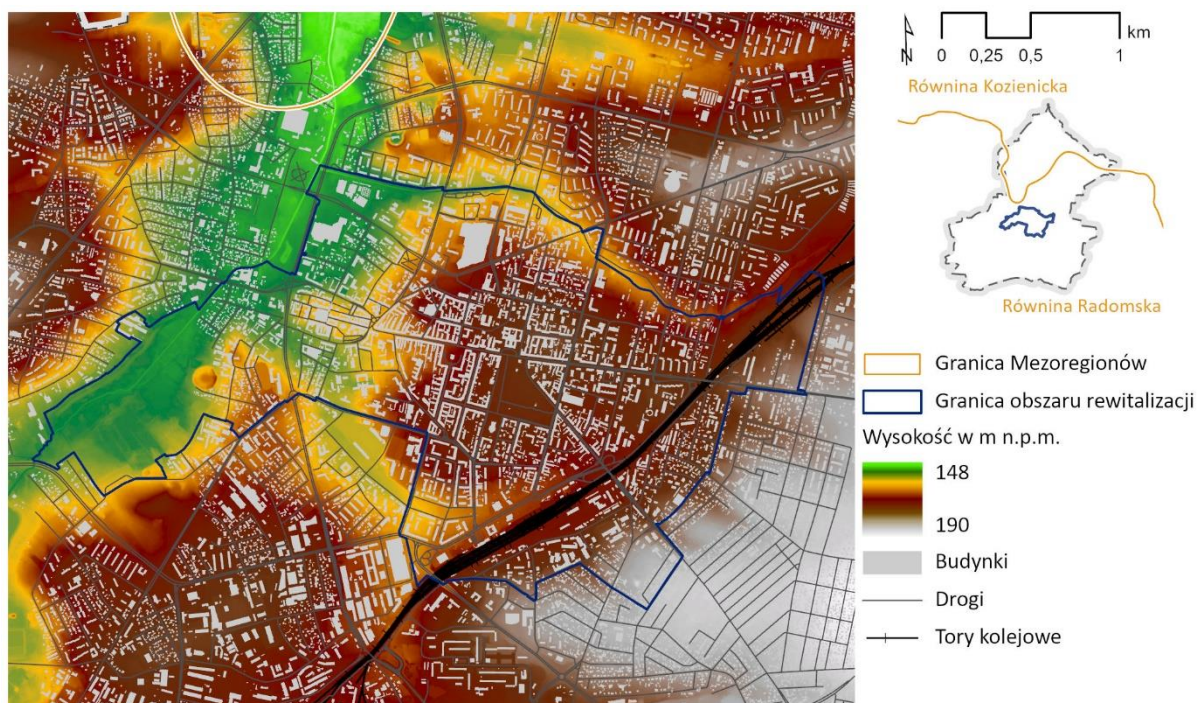
#### Rzeźba terenu i geologia

Zgodnie z klasyfikacją na regiony fizyczno-geograficzne Polski (Solon i inni, 2018) centralna i południowa część Radomia (z obszarem rewitalizacji) zalicza się do mezoregionu Równina Radomska.

Rzeźba obszaru Radomia została ukształtowana w wyniku akumulacji lodowca i wód lodowcowych, denudacji peryglacialnej, erozji i akumulacji rzek i wiatru. Tworzy krajobraz starogłacialny, przeobrażony przez procesy peryglacialne. W efekcie rzeźba jest łagodna i mało urozmaicona, gdyż przeważają tutaj formy utworzone w wyniku procesów akumulacyjnych i denudacyjnych.

Pod względem geomorfologicznym centralna i południowa część Radomia położona jest na wysoczyźnie polodowcowej, która charakteryzuje się silnie zdenudowaną powierzchnią położoną na wysokości 150-220 m n.p.m. Wysoczyzna rozcięta jest równoleżnikowymi dolinami stałych i okresowych cieków. Dolina rzeki Mlecznej stanowi umowną granicę podziału wysoczyzny na dwie jednostki tj.: wysoczyznę Zwolenia i wysoczyznę Wolanowa.

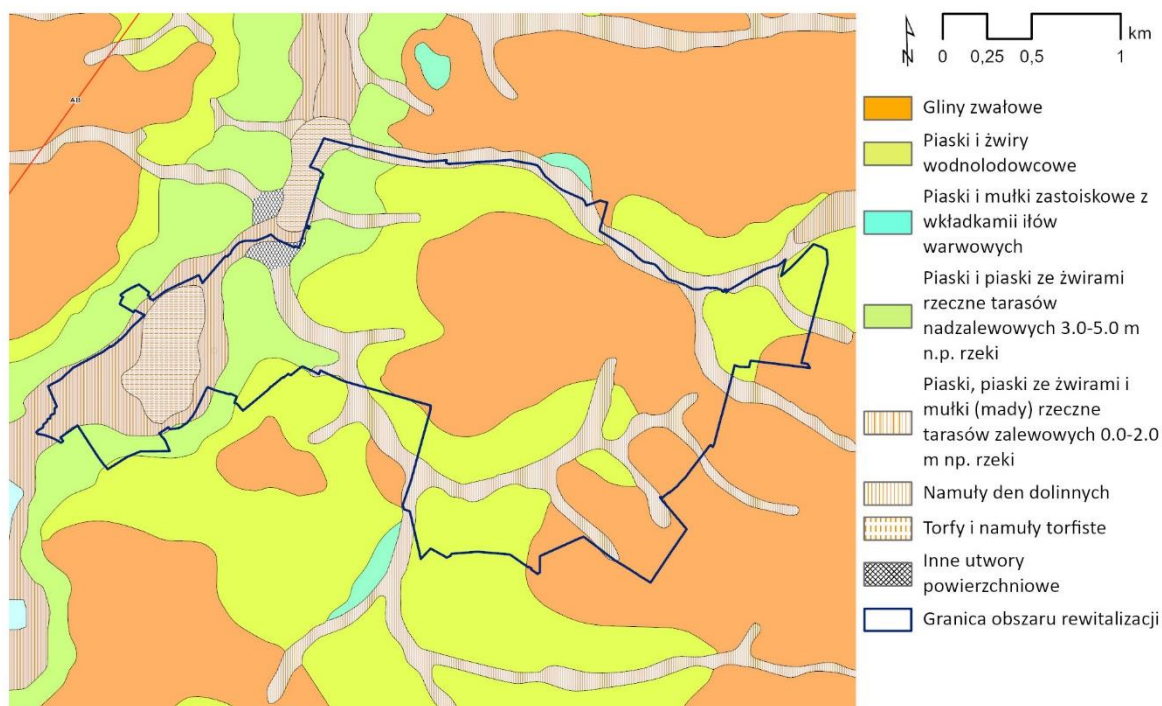
Zachodni fragment obszaru rewitalizacji położony jest w dolinie rzeki Mlecznej, która rozcina wysoczyznę i gdzie występują najniższe położone tereny (ok. 148 m n.p.m). Natomiast centralna i wschodnia część obszaru rewitalizacji zlokalizowana jest na wysoczyźnie, najwyższe położone obszary (ok. 190 m. n.p.m.) znajdują się w południowo-zachodniej jego części na terenie Glinic (Rys. 8).



Rys. 8. Rzeźba terenu

źródło: opracowanie na podstawie danych NMT z geoportal.gov.pl.

Według regionalnego podziału geologicznego Polski północna część Radomia z obszarem rewitalizacji zlokalizowana jest w niecce lubelskiej, która stanowi mniejszą część niecki brzeźnej, wydzieloną przez strefy uskokowe. W tej części miasta pokrywa utworów czwartorzędowych zalega na skałach trzeciorzędowych. Serię czwartorzędową tworzą osady plejstoceńskie i holocenne. Obszar równiny erozyjno-akumulacyjnej tworzony jest przez piaski i żwiry wodnolodowcowe, pod którymi zalega glina zwałowa. Na powierzchni równiny występują piaski eoliczne budujące wydmy. Osady holocenne związane są z dolinami rzecznyymi i zagłębieniami bezodpływowymi. Powstały w wyniku akumulacji rzecznej i bagiennej. Tworzą grunty organiczne zbudowane z pyłów, namulów, murszy i piasków o różnej granulacji. W dolinach rzecznych występują torfy i namuły torfiaste. Tworzą one torfowiska niskiej miąższości do około 2 m (Rys. 9).



Rys. 9. Budowa geologiczna

źródło: opracowanie na podstawie szczegółowa mapa geologiczna pigSMG

<http://cbdgmapi.pgi.gov.pl/arcgis/services/kartografia/smgp50k/MapServer/WMSserver>

## Surowce naturalne

Na obszarze rewitalizacji nie występują udokumentowane złoża surowców naturalnych.

## Klimat

Obszar Radomia zlokalizowany jest w łódzko-wieluńskim regionie klimatycznym, charakteryzującym się przewagą wpływów kontynentalnych. Warunki klimatyczne są zmodyfikowane przez warunki lokalne tj. ukształtowanie terenu, sieć rzeczna, głębokość zalegania wód gruntowych, szatę roślinną oraz charakter i rodzaj pokrycia terenu.

Klimat Radomia charakteryzuje się następującymi cechami<sup>1</sup>:

- średnia temperatura roczna: 8 - 9°C,
- średnia temperatura lipca maksymalna: 27 - 28°C,

<sup>1</sup> Dane z wielolecia 1981-2010.

- średnia temperatura minimalna: -10 - -11°C,
- średnia roczna suma opadów: 550 - 600 mm,
- średnie usłonecznienie: 1700 - 1750 h,
- okres wegetacji 210 - 220 dni,

Wiatry wieją przeważnie z kierunku zachodniego, na który przypada około 40% ogółu. Duży udział mają także wiatry z sektora południowego i wschodniego. Na ciszę atmosferyczną przypada 15,5% dni w skali roku. Średnia prędkość wiatru w roku to 3,2 m/s.

Klimat obszaru Radomia zmodyfikowany jest na obszarach dolinnych, gdzie występuje inwersja temperatury oraz podwyższona wilgotność powietrza. W miesiącach jesienno-zimowych występują mgły, które mają najczęściej charakter radiacyjny. Tworzą się w dolinie rzeki Mlecznej i jej dopływów. Warunki takie występują w zachodniej części obszaru rewitalizacji - na podobszarze Piotrówka.

Wpływ pokrycia terenu na klimat lokalny szczególnie odczuwalny jest na terenach zurbanizowanych. Zwarta zabudowa powoduje wzrost szorstkości podłoża, a co za tym idzie osłabienie prędkości wiatru dochodzące nawet do 14%. Na terenach zurbanizowanych osłabienie prędkości wiatru wpływa ujemnie na stan zanieczyszczenia powietrza i komfort klimatyczny. Dotyczy to m.in. centralnej i wschodniej części obszaru rewitalizacji, charakteryzującej się topoklimatem antropogenicznym o niekorzystnych warunkach bioklimatycznych.

### Gleby

Znaczną część obszaru rewitalizacji (poza Piotrówką) stanowią tereny zurbanizowane o zdegradowanej pokrywie glebowej. Gleby zostały tutaj przekształcone mechanicznie. Wykonanie wykopów pod istniejącą zabudowę miejską, sieć podziemnej infrastruktury technicznej i układ komunikacyjny przyczyniły się do przerwania procesu glebotwórczego, zniszczenia profili glebowych oraz zmiany cech morfologicznych gleb. Natomiast na terenie podobszaru rewitalizacji Piotrówka, położonego w dolinie rzeki Mlecznej, występują gleby murszowo-mineralne i murszowate.

### Woda

**Wody powierzchniowe** - Elementami sieci hydrograficznej Radomia, występującymi na obszarze rewitalizacji jest rzeka Mleczna i jej dopływ Potok Północny (którego przebieg wyznacza północną granicę obszaru rewitalizacji) oraz skanalizowany ciek przepływający przez park Planty w południowym fragmencie podobszaru Śródmieście II.

Bezpośrednie sąsiedztwo koryta rzeki Mlecznej oznaczone jest na mapach zagrożenia powodziowego jako obszary szczególnego zagrożenia powodzią.

**Wody podziemne** - Obszar Radomia położony jest w północno-zachodniej części regionu IX lubelsko-podlaskiego. Na tle głównych zbiorników wód podziemnych w Polsce znajduje się w całości w zasięgu górnokredowego Głównego Zbiornika Wód Podziemnych nr 405 Niecka Radomska. Według podziału na jednolite części wód podziemnych, miasto znajduje się w granicach jednostki nr 87, której stan ilościowy i chemiczny określony jest jako dobry a stan ogólny - dobry. Osiągnięcie celów środowiskowych jest niezagrażone. Jakość wody pitnej jest dobra (II klasa).

Na obszarze Radomia występują trzy poziomy wodonośne:

- Poziom czwartorzędowy tworzą zawodnione piaski i żwiry dolin rzecznych, powierzchniowe i śródglinowe utwory wodnolodowcowe. Zwierciadło wykazuje związek hydrauliczny z wodami powierzchniowymi i występuje na głębokości 1-5 m. Poziom czwartorzędowy zasilany jest przez bezpośrednią infiltrację opadów atmosferycznych lub z przesączania przez warstwy trudno przepuszczalne wykształcone w postaci glin i iłów.
- Poziom paleogeńsko-neogeński występuje w obniżeniach podłoża mezozoicznego niecki brzeźnej. Tworzą go zawodnione piaski drobne i pylaste oligocenu i miocenu. Poziom paleogeńsko-neogeński jest połączony hydrologicznie z poziomem czwartorzędowym i górnokredowym. Woda znajduje się pod ciśnieniem hydrostatycznym, dlatego też wydajność jest bardzo mała.
- Poziom górnokredowy to podstawowy zbiornik wód podziemnych dla obszaru Radomia. Poziom ten jest częściowo izolowany przez warstwy gliny zwałowej. Wody poziomu górnokredowego mają charakter szczelinowo-porowy. Zalegają w marglach, wapieniach, opokach, gezach i piaskowcach. Największe zawodnienie występuje w strefie do 150 m. Wydajność potencjalna typowej studni wierconej wynosi przeważnie 30-120 m<sup>3</sup>/h. Na obszarze Radomia poziom ten jest intensywnie eksploatowany przez ujęcia komunalne i przemysłowe, a także przez studnie prywatnych użytkowników. Wskutek poboru wody utworzył się regionalny lej depresji.

Na obszarze Radomia występują dwa rodzaje zwierciadła wód podziemnych. Strefa swobodnego zwierciadła obejmuje tereny zbudowane z utworów łatwo przepuszczalnych tj. dolinę rzeki Mlecznej wraz z dopływami oraz fragmenty wysoczyzn zbudowanych z utworów wodnolodowcowych. W dolinach rzecznych zwierciadło występuje przeważnie na głębokości od 0 do 3,0 m p.p.t. Na terasach akumulacyjnych rzek zwierciadło oscyluje na głębokości 2-3 m p.p.t., zaś w obrębie wysoczyzn głębiej niż 3 m p.p.t. Strefa o zwierciadle napiętym występuje na obszarach wysoczyznowych w piaszczystych przewarstwieniach śródglinowych. Główny poziom wód gruntowych zalega tutaj głębiej niż 3 m p.p.t.

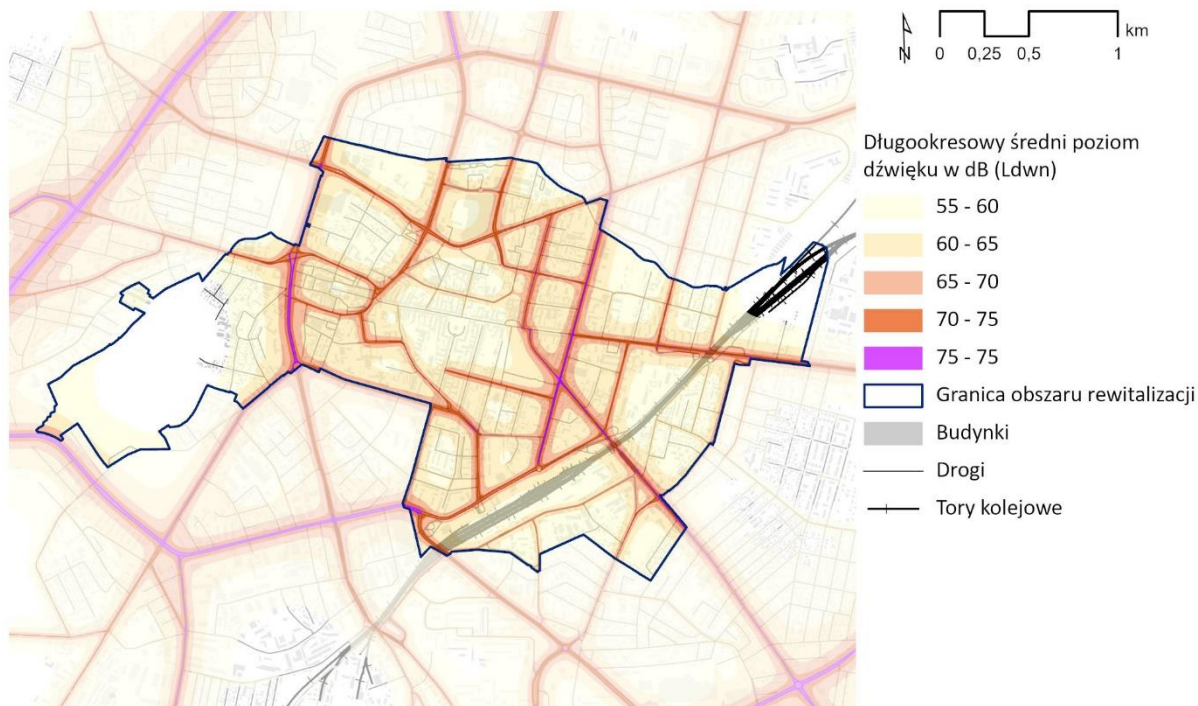
### Powietrze

Na obszarze rewitalizacji jednym z czynników decydujących o jakości powietrza jest emisja spalin związana z ruchem samochodowym. Jednak największym źródłem zanieczyszczeń są gospodarstwa indywidualne i lokalne kotłownie wykorzystujące w celach grzewczych paliwa stałe. Na powyższe wskazują przekroczenia norm jakości powietrza, które obserwowane są w sezonie grzewczym.

Na terenie Radomia stan jakości powietrza kontrolowany jest przez trzy akredytowane stacje (z czego jedna zlokalizowana jest w granicach obszaru rewitalizacji) w ramach państwowego monitoringu realizowanego przez Głównego Inspektora Ochrony Środowiska. W ochronę jakości powietrza zaangażowana jest także Straż Miejska w Radomiu, która prowadzi kontrolę w zakresie emisji z palenisk domowych. Ponadto kontrolę jakości powietrza prowadzi miasto, korzystając z 25 czujników pomiarowych dostarczonych i obsługiwanych przez firmę Airly (z czego dwa znajdują się w granicach obszaru rewitalizacji).

## Klimat akustyczny

Na warunki akustyczne obszaru rewitalizacji największy wpływ ma hałas drogowy (Rys. 10). Hałas kolejowy ma znaczenie drugorzędne, gdyż tereny chronione akustycznie występują na terenach przylegających do linii kolejowych jedynie odcinkowo. Ponadto w granicach obszaru rewitalizacji znajdują się dwa obiekty przemysłowe, które stanowią źródło emisji hałasu, należy jednak zwrócić uwagę, że ze względu na dokonany w ostatnich latach postęp technologiczny powodujący wyciszenie instalacji i urządzeń, hałas przemysłowy nie stanowi istotnego zagrożenia, nawet dla bezpośredniego otoczenia zakładów.



Rys. 10. Hałas drogowy - emisja

źródło: opracowanie na podstawie danych Urzędu Miejskiego w Radomiu.

## Pola elektromagnetyczne

Źródłami pól elektromagnetycznych na przedmiotowym obszarze są obiekty służące przesyłowi energii elektrycznej (napowietrzne linie elektroenergetyczne, stacje transformatorowe) oraz instalacje i urządzenia radiokomunikacyjne (np. stacje bazowe telefonii komórkowej). Należy podkreślić, że na terenie miasta poziomy pól elektromagnetycznych są niskie i nie przekraczają wartości dopuszczalnych dla miejsc dostępnych dla ludzi.

## ŚRODOWISKO BIOTYCZNE

### Flora i Fauna

Podział geobotaniczny odgrywa ważną rolę w systemie klasyfikacji przestrzeni przyrodniczej. W swych założeniach uwzględnia on główne formy pokrycia terenu roślinnością. Jednocześnie nawiązuje do zbiorowisk roślinnych wykształcających się w konkretnych warunkach klimatyczno-siedliskowych i fizyczno-geograficznych.

Według regionalizacji geobotanicznej Matuszkiewicza (2008) Radom zlokalizowany jest w:

Dziale - Mazowiecko-Poleskim

Poddziale - Mazowieckim



Krainie - Południowomazowiecko-Podlaskiej  
 Podkrajnie - Radomskiej  
 Okręgu - Równina Radomska  
 Podokręgu - Radomsko-Zwoleńskim.

Obszar rewitalizacji jest w zdecydowanej większości zurbanizowany i silnie przekształcony przez człowieka. W związku z powyższym na jego terenie przeważają zbiorowiska antropogeniczne, powstałe pod działaniem czynników zależnych od człowieka, na siedliskach przekształconych i nowo utworzonych. Występuje tu zieleń urządzona (parki, skwery, zieleńce), zieleń osiedlowa oraz ogródki działkowe a także ogródki przydomowe w przypadku zabudowy jednorodzinnej.

Wyjątek stanowi przyrodniczy podobszar Piotrówka, który położony jest w dolinie rzeki Mlecznej. Na jego terenie występują następujące zbiorowiska roślinne:

- leśne i zaroślowe:
  - o zadrzewienia o charakterze łągów Salici-Populetum,
  - o leśne zbiorowisko zastępcze Fraxinus-Sambucus,
  - o leśne zbiorowisko zastępcze Fraxinus- Urtica,
- nieleśne:
  - o szuwary wielkoturzycowe/łąki ziołoroślowe *Magnocaricion/Filipendulion*,
  - o szuwary właściwe/szuwary wielkoturzycowe *Phragmition/Magnocaricion*,
  - o zbiorowiska psammofilne,
  - o łąki grądowe *Arrhenatherion*,
  - o łąki grądowe/łąki ziołoroślowe *Arrhenatherion/Filipendulion*,
  - o zadrzewienia o charakterze nadrzecznego łągu wierzbowego *Salicetum alba fragilis*,
  - o szuwary właściwe *Phragmition*.

Na terenie Piotrówki stwierdzono występowanie gatunku flory podlegającego ochronie ścisłej śniedka cienkolistnego *Ornithogalum collinum*. Stanowisko to znajduje się przy korycie rzeki Mlecznej w sąsiedztwie istniejącego ogródka działkowego. Z cenniejszych roślin, na analizowanym obszarze, wykazano także obecność porzeczki czarnej (*Ribes nigrum*). Spośród grzybów zinwentaryzowano obecność purchawicy olbrzymiej *Calvatia gigantea* przy zadrzewieniu wierzbowym.

Wśród przedstawicieli fauny na podobszarze Piotrówka występują:

- cenne bezkręgowce podlegające ochronie ścisłej tj.: czerwończyk nieparek (*Lycaena dispar*) - motyl oraz zgniotek cynobrowy *Cucujus cinnaberinnus* - chrząszcz, a także podlegające ochronie częściowej trzmiel ziemny *Bombus terrestris* oraz ślimak winniczek *Helix pomatia*,
- ryby - płocie *Rutilus rutilus*,
- płazy m.in. żaba trawna *Rana temporaria* i żaba wodna *Pelophylax* (podlegające ochronie ścisłej) oraz żaba moczarowa *Rana arvalis* (ochrona częściowa), a spośród gadów zaskroniec *Natrix natrix* (ochrona częściowa),
- ptaki objęte ochroną ścisłą: błotniak stawowy *Circus aeruginosus*, derkacz *Crex crex*, gąsiorek *Lanius collurio*, bogatka *Parus major*, dzięcioł duży *Dendrocopos major*, dzięcioł zielony *Picus viridis*, grubodziób *Coccothraustes coccothraustes*, kapturka *Sylvia atricapilla*, kos *Turdus merula*, krogulec *Accipiter nisus*, kukułka *Cuculus canorus*, kulczyk *Serinus serinus*, kwiczoł *Turdus pilaris*, mazurek *Passer montanus*, modraszka *Cyanistes*

caeruleus, piecuszek *Phylloscopus trochilus*, piegża *Sylvia curruca*, pierwiosnek *Phylloscopus collybita*, pleszka *Phoenicurus phoenicurus*, ruzdzik *Erithacus rubecula*, słowik szary *Luscinia luscinia*, szczygieł *Carduelis carduelis*, szpak *Sturnus vulgaris*, śpiewak *Turdus philomelos*, wilga *Oriolus oriolus*, wróbel *Passer domesticus* (ptak zadrzewień), piskliwiec *Actitis hypoleucos*, śmieszka *Larus ridibundus*, dziwonia *Erythrura erythrura*, kokoszka *Gallinula chloropus*, trzcinniczka *Acrocephalus scirpaceus*, potrzosa *Schoeniclus schoeniclus* (ptaki siedlisk podmokłych), cierniówka *Curruca communis*, łożówka *Acrocephalus palustris*, strumieniówka *Locustella fluviatilis* i świerszczak *Locustella naevia* (ptaki łąk) oraz objętą ochroną częściową srokę *Pica pica* (ptak zadrzewień),

- ssaki - kret *Talpa europaea* (objęty ochroną częściową), nietoperze.

### System przyrodniczy

Elementami systemu przyrodniczego miasta, znajdującymi się w granicach opracowania są:

- Lokalny korytarz ekologiczny - dolina rzeki Mlecznej,
- Tereny otwarte w dolinie rzeki Mlecznej (łąki, grunty zadrzewione i zakrzewione),
- Tereny zieleni urządzonej i rekreacji: Park im. T. Kościuszki, Park Planty, Park Leśniczówka (fragmentarycznie), Park im. Józefa Ruzika,
- Pozostałe formy zieleni miejskiej tj. skwery i zieleńce, zieleń izolacyjna.

### Stan środowiska ludzi

Wyznaczony obszar rewitalizacji, dla którego sporządzany jest Gminny Program Rewitalizacji Miasta Radomia na lata 2023-2032 zajmuje 532 ha (4,8% powierzchni miasta) i jest zamieszkały przez 27 803 osoby (14,3% ogółu mieszkańców).

Obejmuje część miasta, w której koncentruje się zainwestowanie miejskie o funkcjach centrowych tj.: obiektów użyteczności publicznej, reprezentacyjnych przestrzeni publicznych, obiektów usług komercyjnych oraz mieszkalnictwa o wysokiej intensywności zabudowy. Pojedynczo występujące obiekty, pełniące funkcje związane z produkcją i dystrybucją, nie wpływają znacząco na jakość warunków mieszkaniowych. Ponadto w granicach obszaru rewitalizacji znajduje się niezamieszkały podobszar Piotrówka, który obejmuje historyczne grodzisko oraz tereny położone w dolinie rzeki Mlecznej. Podobszar ten wraz z parkami (im. T. Kościuszki, Leśniczówka, Planty, im. Ruzika), skwerami, zielenią osiedlową zaspokaja potrzeby mieszkańców w zakresie dostępu do terenów zieleni i rekreacji.

Niemniej intensywna zabudowa, stosowane źródła ogrzewania, stosowane materiały budowlane, duży udział powierzchni zasklepionych, przebieg ciągów komunikacyjnych o dużym natężeniu ruchu samochodowego oraz torów kolejowych, a także przepływające ciek (rzeka Mleczna oraz Potok Północny) przekładają się na tworzenie środowiska życia mieszkańców, dla którego zagrożeniami są:

- wrażliwość na wysokie temperatury (występowanie zjawiska miejskiej wyspy ciepła),
- obniżona jakość powietrza, szczególnie w sezonie grzewczym,
- występowanie odpadów niebezpiecznych dla zdrowia ludzi - azbestu,
- lokalne podtopienia i niewydolność systemu kanalizacji podczas intensywnych opadów,
- narażenie na hałas komunikacyjny (drogowy i kolejowy),
- występowanie terenów zalewowych w sąsiedztwie cieków.

## ODPORNOŚĆ ZBIOROWISK ROŚLINNYCH NA DEGRADACJĘ I ZDOLNOŚĆ DO REGENERACJI

Degradacja środowiska to proces prowadzący do pogarszania się stanu poszczególnych jego elementów, szczególnie gleb, wód, rzeźby terenu oraz szaty roślinnej. Prowadzi on do przekształcenia środowiska w stopniu przekraczającym możliwość samokompensacji jej przez przyrodę.

Przedmiotowy teren (poza podobszarem Piotrówka) cechuje się niskim stopniem naturalności. Regeneracja naturalnych ekosystemów jest właściwie niemożliwa z uwagi na niekorzystne zmiany, spowodowane urbanizacją, a w szczególności:

- wypieraniem zbiorowisk naturalnych i półnaturalnych przez zbiorowiska synantropijne,
- wprowadzaniem nowych konkurencyjnych gatunków (tzw. introdukowanych), obcych rodzimej roślinności.

W przypadku podobszaru Piotrówka, gdzie w dolinie rzeki Mlecznej występują zbiorowiska naturalne i półnaturalne, narażenie na degradację związane jest m.in. z: niekontrolowanym zrzutem ścieków, wycinaniem przydolinnych zadrzewień wychwytyjących zanieczyszczenia, niewielkimi przepływami.

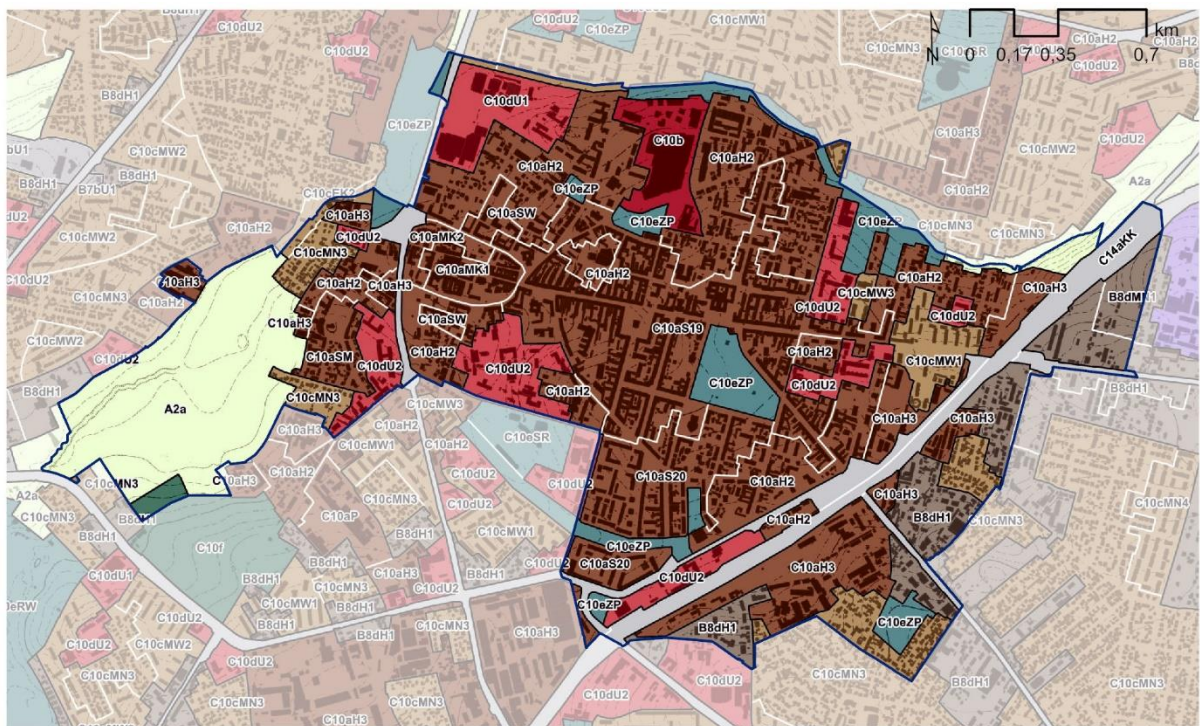
### 5.3. WALORY KRAJOBRAZOWE

Walory krajobrazowe to wartości ekologiczne, estetyczne lub kulturowe obszaru oraz związane z nim rzeźba terenu, twory i składniki przyrody, ukształtowane przez siły przyrody lub działalność człowieka.

Na obszarze Radomia wyodrębniono 3 grupy, 9 typów oraz 27 podtypów krajobrazu, zgodnie z systematyką krajobrazów stosowaną przy sporządzaniu audytów krajobrazowych.

Na podobszarach rewitalizacji Stare Miasto i Miasto Kazimierzowskie, Śródmieście I i II oraz Glinice dominuje krajobraz kulturowy (wielkomiejski), występują tu także jednostki zaliczane do krajobrazu przyrodniczo-kulturowego (podmiejski i osadniczy). Natomiast na terenie podobszaru Piotrówka dominuje krajobraz przyrodniczy (bagiennie-łąkowy, głównie bezleśny) (Rys. 11).

Szczególnymi walorami krajobrazowymi charakteryzują się jednostka przyrodnicza oraz jednostki zabudowy o zachowanych założeniach historycznych, które obejmują znaczną część przedmiotowego obszaru.



- Granica obszaru rewitalizacji
- A - Krajobraz przyrodniczy
  - Bagiennie-łąkowy z udziałem ekstensywnie użytkowanych łąk
- B - Krajobraz przyrodniczo-kulturowy
  - Podmiejski i osadniczy
  - Zróżnicowanej typologicznie i przestrzennie zabudowy nierolniczej na terenach wcześniej rolniczych
- C - Krajobraz kulturowy
  - Wielkomiejski
    - Zabudowy o zachowanych założeniach historycznych
    - Nowoczesnych centrów miast
    - Obszarów zabudowy mieszkaniowej
    - Wielkich centrów handlowych, logistycznych i składowo-magazynowych
    - Terenów sportowo-rekreacyjnych - parki i skwery miejskie
    - Wielkie nekropolie

Rys. 11. Jednostki i walory krajobrazowe  
 źródło: opracowanie na podstawie danych Urzędu Miejskiego w Radomiu.

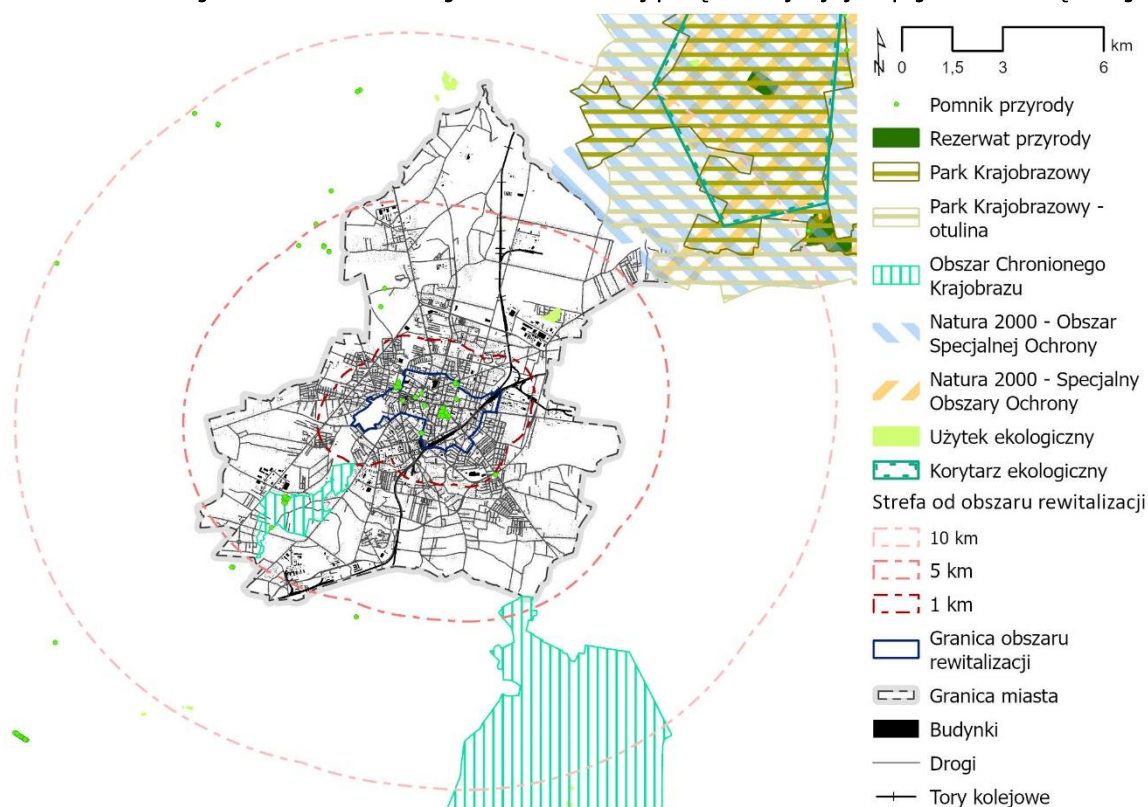
## 5.4. OCHRONA ŚRODOWISKA

### OBSZAR REWITALIZACJI NA TLE SYSTEMU OBSZARÓW CHRONIONYCH

Miasto Radom położone jest poza elementami sieci ekologicznej najwyższej rangi, m.in. położonymi na północnym wschodzie:

- Rezerwatem przyrody Ciszek,
- Rezerwatem przyrody Jedlnia im. Andrzeja Kowalczewskiego,
- Kozienickim Parkiem Krajobrazowym wraz z otuliną;
- Obszarem specjalnej ochrony ptaków sieci Natura 2000 Ostoja Kozienicka;
- Specjalnym obszarem ochrony siedlisk sieci Natura 2000 Puszcza Kozienicka,
- Korytarzem ekologicznym Dolina Pilicy (o znaczeniu krajowym),

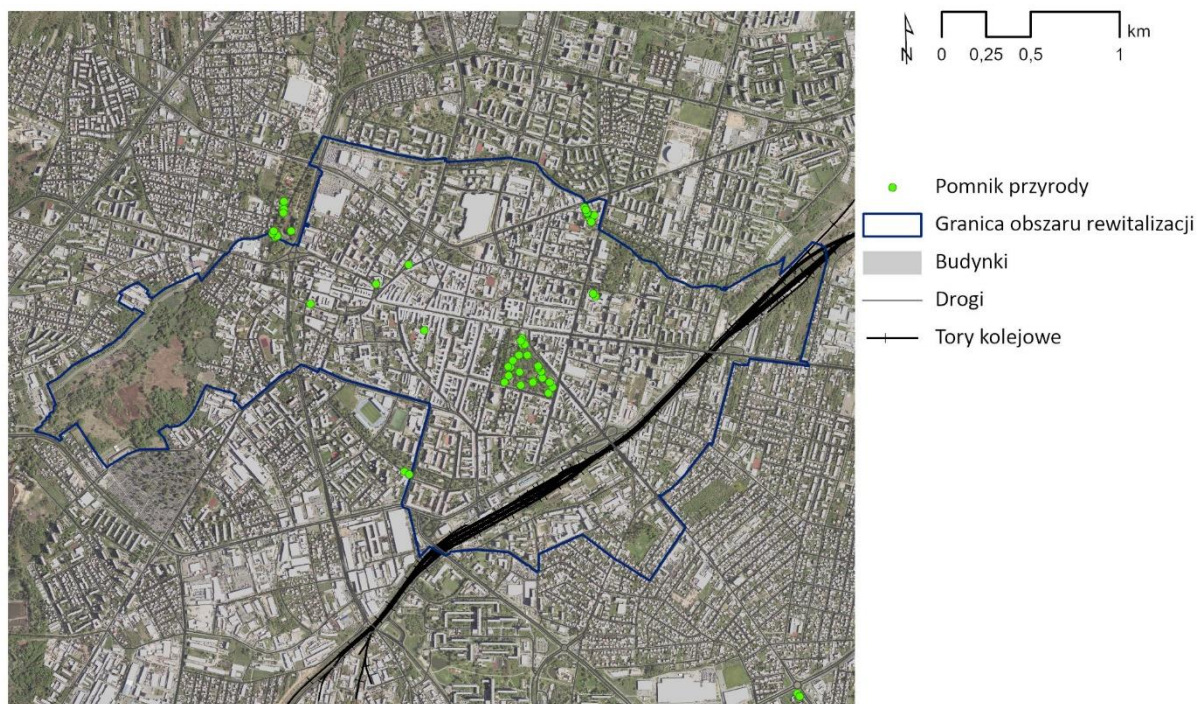
- Korytarzem ekologicznym Dolina Radomki (o znaczeniu regionalnym), oraz położonym na południowym wschodzie Obszarem Chronionego Krajobrazu Iłża-Makowiec. Fragmenty wyżej wymienionych wielkopowierzchniowych elementów sieci ekologicznej (poza rezerwatami przyrody) znajdują się w zasięgu strefy 10 km od granic obszaru rewitalizacji. W zasięgu strefy 5 km znajduje się położony w południowo zachodniej części miasta Obszar Chronionego Krajobrazu Dolina Kosówki oraz położony na północny wschód od obszaru rewitalizacji użytek ekologiczny 136 (nieużytek - torfowisko). Ponadto w granicach obszaru rewitalizacji jak i jego otoczeniu znajdują się pomniki przyrody (Rys. 12). Przez podobszar rewitalizacji Piotrówka przebiega korytarz ekologiczny o znaczeniu lokalnym - Dolina rzeki Mlecznej, który na omawianym obszarze stanowi łącznik pomiędzy doliną rzeki Kosówki, a dolnym odcinkiem doliny rzeki Mlecznej połączonej z jej dopływem rzeką Pacynką.



Rys. 12. Położenie obszaru rewitalizacji na tle obszarów chronionych  
źródło: opracowanie własne na podstawie danych GDOŚ.

## FORMY OCHRONY PRZYRODY USTANOWIONE NA PODSTAWIE USTAWY O OCHRONIE PRZYRODY

Na omawianym terenie spośród form ochrony przyrody wymienionych w art. 6 Ustawy o ochronie przyrody, występuje 8 pomników przyrody. W granicach obszaru rewitalizacji ochroną w formie pomnika przyrody objęte są 43 drzewa, występują one w postaci 5 pojedynczych drzew, 2 grup drzew (w jednej znajdują się 2 drzewa w drugiej jest ich 23) oraz alei złożonej z 13 drzew (Rys. 13, Tab. 1).



Rys. 13. Formy ochrony przyrody występujące na obszarze rewitalizacji - pomniki przyrody  
 źródło: opracowanie własne na podstawie danych GDOŚ.

Tab. 1. Pomniki przyrody w granicach obszaru rewitalizacji

Lp.	Podtyp	Nazwa	Gatunek	Data utworzenia	Fop_id
1	aleja	Aleja nad Sadkówką	Jesion wyniosły - <i>Fraxinus excelsior</i>	30.11.2016	115505
2	aleja	Aleja nad Sadkówką	Jesion wyniosły - <i>Fraxinus excelsior</i>	30.11.2016	115505
3	aleja	Aleja nad Sadkówką	Jesion wyniosły - <i>Fraxinus excelsior</i>	30.11.2016	115505
4	aleja	Aleja nad Sadkówką	Jesion wyniosły - <i>Fraxinus excelsior</i>	30.11.2016	115505
5	aleja	Aleja nad Sadkówką	Jesion wyniosły - <i>Fraxinus excelsior</i>	30.11.2016	115505
6	aleja	Aleja nad Sadkówką	Jesion wyniosły - <i>Fraxinus excelsior</i>	30.11.2016	115505
7	aleja	Aleja nad Sadkówką	Jesion wyniosły - <i>Fraxinus excelsior</i>	30.11.2016	115505
8	aleja	Aleja nad Sadkówką	Jesion wyniosły - <i>Fraxinus excelsior</i>	30.11.2016	115505
9	aleja	Aleja nad Sadkówką	Jesion wyniosły - <i>Fraxinus excelsior</i>	30.11.2016	115505
10	aleja	Aleja nad Sadkówką	Jesion wyniosły - <i>Fraxinus excelsior</i>	30.11.2016	115505
11	aleja	Aleja nad Sadkówką	Wiąz szypułkowy	30.11.2016	115505
12	aleja	Aleja nad Sadkówką	Jesion wyniosły - <i>Fraxinus excelsior</i>	30.11.2016	115505
13	aleja	Aleja nad Sadkówką	Jesion wyniosły - <i>Fraxinus excelsior</i>	30.11.2016	115505
14	grupa drzew	Antoni	Buk pospolity (Buk zwyczajny) - <i>Fagus sylvatica</i>	04.04.2014	89521
15	grupa drzew	Antoni	Buk pospolity (Buk zwyczajny) - <i>Fagus sylvatica</i>	04.04.2014	89521
16	drzewo	brak danych	Dąb szypułkowy - <i>Quercus robur</i>	30.06.1995	89537
17	drzewo	brak danych	Wiąz szypułkowy ( <i>Ulmus laevis</i> )	30.11.2016	115504
18	drzewo	Dąb Wolności	Dąb szypułkowy - <i>Quercus robur</i>	20.05.1976	89530
19	drzewo	Fastigiata	Dąb szypułkowy - <i>Quercus robur</i>	11.05.2016	114885
20	drzewo	Korkowiec	Korkowiec amurski ( <i>Phellodendron amurense</i> )	11.05.2016	114884
21	grupa drzew	Starodrzew Nowego Ogrodu w Radomiu	Klon pospolity (Klon zwyczajny) - <i>Acer platanoides</i>	26.07.2009	89532

22	grupa drzew	Starodrzew Nowego Ogrodu w Radomiu	Dąb szypułkowy - Quercus robur	26.07.2009	89532
23	grupa drzew	Starodrzew Nowego Ogrodu w Radomiu	Klon pospolity (Klon zwyczajny) - Acer platanoides	26.07.2009	89532
24	grupa drzew	Starodrzew Nowego Ogrodu w Radomiu	Dąb czerwony - Quercus rubra	26.07.2009	89532
25	grupa drzew	Starodrzew Nowego Ogrodu w Radomiu	Klon jawor (Jawor) - Acer pseudoplatanus	26.07.2009	89532
26	grupa drzew	Starodrzew Nowego Ogrodu w Radomiu	Klon pospolity (Klon zwyczajny) - Acer platanoides	26.07.2009	89532
27	grupa drzew	Starodrzew Nowego Ogrodu w Radomiu	Robinia akacja (Robinia biada, Grochodrzew) - Robinia pseudoacacia	26.07.2009	89532
28	grupa drzew	Starodrzew Nowego Ogrodu w Radomiu	Lipa drobnolistna - Tilia cordata	26.07.2009	89532
29	grupa drzew	Starodrzew Nowego Ogrodu w Radomiu	Grab zwyczajny (Grab pospolity) - Carpinus betulus	26.07.2009	89532
30	grupa drzew	Starodrzew Nowego Ogrodu w Radomiu	Robinia akacja (Robinia biada, Grochodrzew) - Robinia pseudoacacia	26.07.2009	89532
31	grupa drzew	Starodrzew Nowego Ogrodu w Radomiu	Korkowiec amurski - Phellodendron amurense	26.07.2009	89532
32	grupa drzew	Starodrzew Nowego Ogrodu w Radomiu	Dąb szypułkowy - Quercus robur	26.07.2009	89532
33	grupa drzew	Starodrzew Nowego Ogrodu w Radomiu	Jesion wyniosły - Fraxinus excelsior	26.07.2009	89532
34	grupa drzew	Starodrzew Nowego Ogrodu w Radomiu	Dąb szypułkowy - Quercus robur	26.07.2009	89532
35	grupa drzew	Starodrzew Nowego Ogrodu w Radomiu	Jesion wyniosły - Fraxinus excelsior	26.07.2009	89532
36	grupa drzew	Starodrzew Nowego Ogrodu w Radomiu	Klon pospolity (Klon zwyczajny) - Acer platanoides	26.07.2009	89532
37	grupa drzew	Starodrzew Nowego Ogrodu w Radomiu	Klon pospolity (Klon zwyczajny) - Acer platanoides	26.07.2009	89532
38	grupa drzew	Starodrzew Nowego Ogrodu w Radomiu	Dąb szypułkowy - Quercus robur	26.07.2009	89532
39	grupa drzew	Starodrzew Nowego Ogrodu w Radomiu	Dąb szypułkowy - Quercus robur	26.07.2009	89532
40	grupa drzew	Starodrzew Nowego Ogrodu w Radomiu	Dąb szypułkowy - Quercus robur	26.07.2009	89532
41	grupa drzew	Starodrzew Nowego Ogrodu w Radomiu	Jesion wyniosły - Fraxinus excelsior	26.07.2009	89532
42	grupa drzew	Starodrzew Nowego Ogrodu w Radomiu	Jesion wyniosły - Fraxinus excelsior	26.07.2009	89532
43	grupa drzew	Starodrzew Nowego Ogrodu w Radomiu	Dąb szypułkowy - Quercus robur	26.07.2009	89532

źródło: opracowanie własne na podstawie danych GDOŚ (CRFOP).

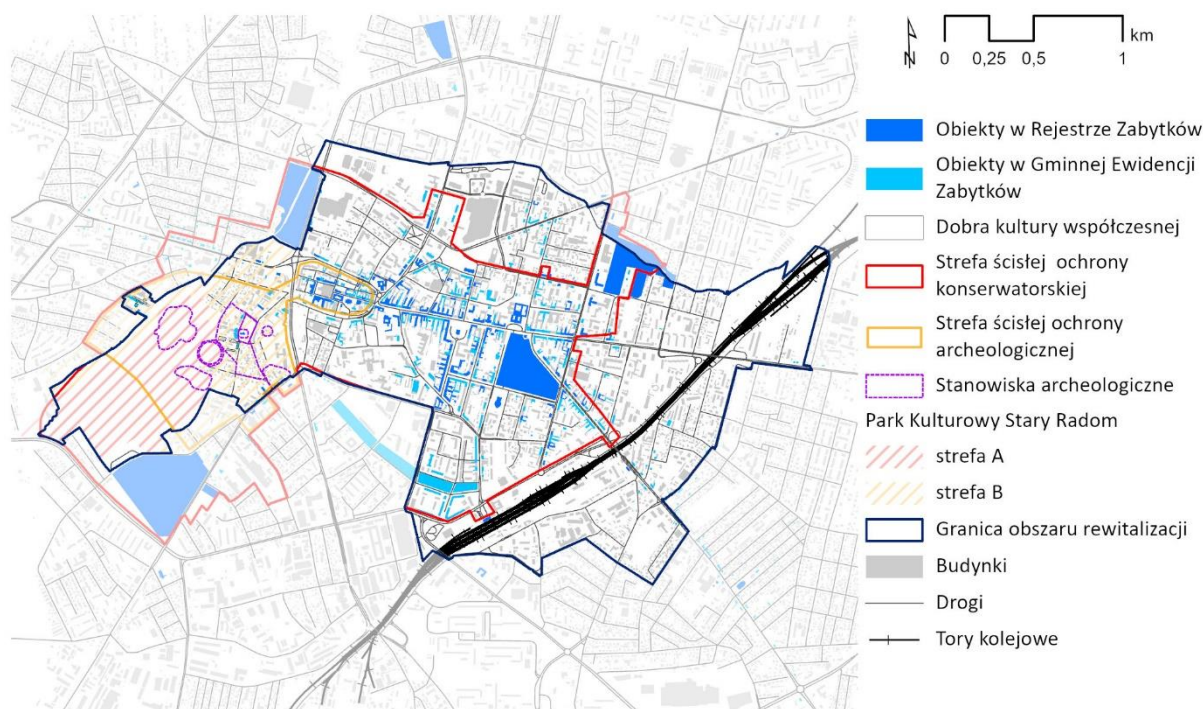
## OBSZARY CHRONIONE NA PODSTAWIE PRZEPISÓW ODRĘBNYCH

### Obszary i obiekty chronione na podstawie przepisów o ochronie zabytków

Na obszarze rewitalizacji występują liczne obiekty i obszary zabytkowe podlegające różnym formom ochrony (Rys. 14) tj.:

- o Strefa ścisłej ochrony konserwatorskiej, ustanowiona decyzją Wojewódzkiego Konserwatora Zabytków w Radomiu, obejmująca zespół urbanistyczno-architektoniczny z IX-XX w, nr rejestru 410/A/89 z dnia 14.09.1989 r.

- Grodzisko „Piotrówka” - wpisane do rejestru zabytków archeologicznych „C” województwa mazowieckiego, obejmuje grodzisko wczesnośredniowieczne „Piotrówka” IX-XIII wiek, nr rejestru 123/A/81 z dnia 4.11.1981),
- wpisane do rejestru zabytków - 164 obiekty;
- Park Kulturowy Stary Radom (PKSR) - ustanowiony uchwałą nr 170/2011 Rady Miejskiej w Radomiu z dnia 29 sierpnia 2011 r. na terenie części doliny rzeki Mlecznej wraz z grodziskiem „Piotrówka” i „Starym Ogrodem”. Na obszarze PKSR funkcjonują dwie strefy: strefa A - obejmująca tereny zielone w dolinie rzeki Mlecznej łącznie z obszarem grodziska „Piotrówka” oraz strefa B - pozostałe tereny w granicach parku kulturowego nie zakwalifikowane do strefy A;
- chronione na mocy ustaleń planu miejscowego:
  - dobra kultury współczesnej, do których zaliczono budynki byłej garbarni na terenie U.1 w uchwale nr LXVII/606/2021 Rady Miejskiej w Radomiu z dnia 29 listopada 2021 r. w sprawie miejscowego planu zagospodarowania przestrzennego miasta Radomia obszaru doliny rzeki Mlecznej - „Piotrówka”;
  - dobra kultury współczesnej, do których zaliczono łącznie 4 budynki na terenach U.4 i U.5 w uchwale nr 607/2018 Rady Miejskiej w Radomiu z dnia 27 lutego 2018 r. w sprawie miejscowego planu zagospodarowania przestrzennego „Stare Miasto”.



Rys. 14. Obiekty i obszary zabytkowe

źródło: opracowanie na podstawie danych Urzędu Miejskiego w Radomiu.

Ponadto na obszarze rewitalizacji występują:

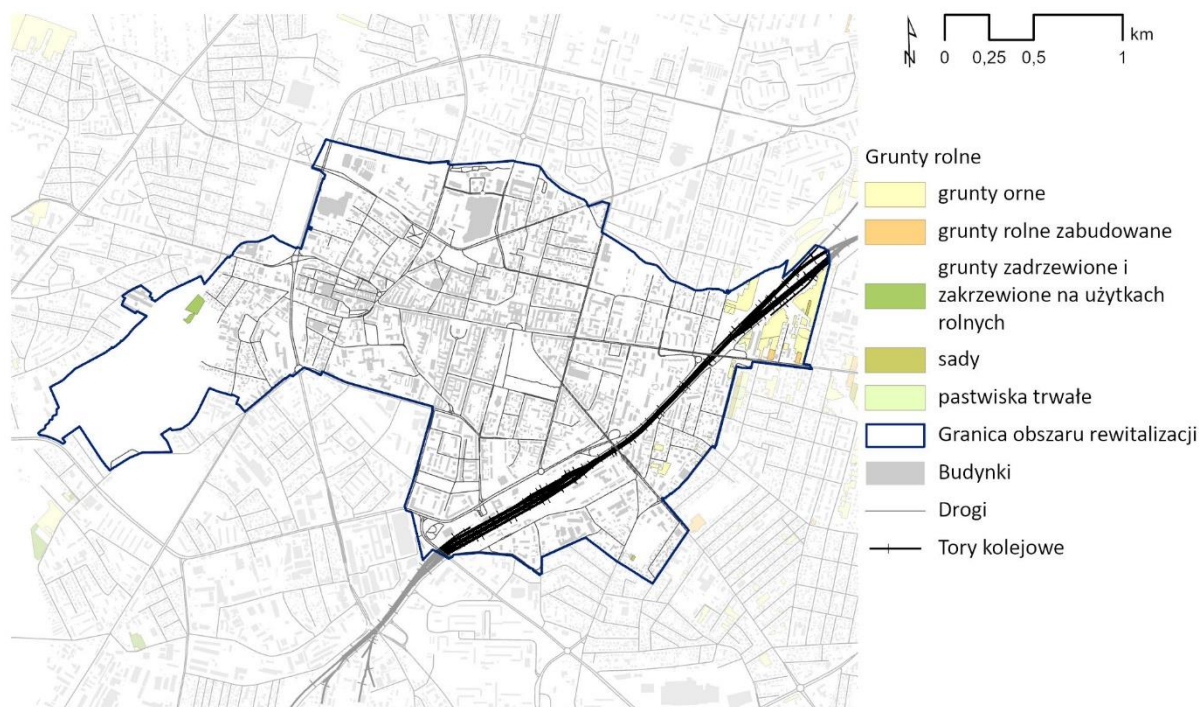
- obiekty wpisane do gminnej ewidencji zabytków - 469 zabytków,
- strefa ścisłej ochrony archeologicznej
- stanowiska archeologiczne:
  - stanowisko 1 Grodzisko „Piotrówka” (lokalizacja na obszarze AZP 74-67/1) o funkcji grodzisko, podgrodzie XI-XII oraz XIII-XV wiek,



- o stanowisko 2 (lokalizacja na obszarze AZP 74-67/2) o funkcji osady z wczesnej epoki żelaza oraz osady wczesnośredniowiecznej IX-XII wiek,
- o stanowisko 6 (lokalizacja na obszarze AZP 74-67/16) o funkcji osady produkcyjnej,
- o 3a, 3b, 3c, 4 i 8.

### Obszary i obiekty chronione na podstawie przepisów o ochronie gruntów rolnych i leśnych

Na obszarze rewitalizacji nie występują grunty leśne, natomiast występują użytki rolne klas III, IIIa i IIIb podlegające ochronie tj.: grunty orne (R), Grunty rolne zabudowane (Br), grunty zadrzewione i zakrzewione na użytkach rolnych (Lzr) oraz sady (S) (Rys. 15).



Rys. 15. Grunty rolne podlegające ochronie  
źródło: opracowanie na podstawie danych Urzędu Miejskiego w Radomiu.

### PROJEKTOWANE FORMY OCHRONY

W Gminnym Programie Rewitalizacji nie wskazuje się obszarów i obiektów do objęcia formami ochrony przyrody.

### PROBLEMY OCHRONY ŚRODOWISKA

Jednym z celów Gminnego Programu Rewitalizacji Miasta Radomia na lata 2023-2032 jest poprawa jakości środowiska. Odpowiada on na zidentyfikowane problemy związane z ochroną środowiska występujące na obszarze rewitalizacji m.in.:

- obniżoną jakością powietrza, wskutek niskiej emisji z terenów komunikacyjnych i gospodarstw domowych (szczególnie w sezonie grzewczym, spowodowana wykorzystywaniem paliw stałych jako źródła ciepła),
- wysoki udział powierzchni wrażliwych na wysoką temperaturę i spływ wód powierzchniowych z uwagi na duży udział powierzchni zasklepionych,
- występowanie odpadów niebezpiecznych na terenach zabudowy przemysłowej, w której prowadzona była działalność garbarska (Piotrówka, Stare Miasto, Glinice) oraz

w postaci wyrobów zawierających azbest (Śródmieście I, Glinice, Miasto Kazimierzowskie).

Ponadto na analizowanym terenie funkcjonują obiekty mogące zawsze znacząco oddziaływać na środowisko (linia kolejowa Warszawa-Kraków wchodząca w skład infrastruktury transportu kolejowego transeuropejskiej sieci transportowej TEN-T) oraz potencjalnie znacząco oddziaływać na środowisko (tereny zabudowy mieszkaniowej, usługowej, przemysłowej, w tym zabudowa systemami fotowoltaicznymi lub magazynowa, wraz z towarzyszącą jej infrastrukturą, centrum handlowe, infrastruktura komunikacyjna, infrastruktura techniczna).

## CELE OCHRONY ŚRODOWISKA NA SZCZEBLU MIĘDZYNARODOWYM, WSPÓLNOTOWYM I KRAJOWYM

Ochrona środowiska w Polsce na szczeblach międzynarodowym i wspólnotowym jest realizowana poprzez akty prawne, w tym ustawy i rozporządzenia. Na szczeblu krajowym ochronę przyrody gwarantuje art. 5 Konstytucji zapewniający ochronę środowiska, kierując się zasadą zrównoważonego rozwoju. Cele, zasady i formy ochrony przyrody żywej i nieożywionej oraz krajobrazu określa ustawa z dnia 16 kwietnia 2004 r. o ochronie przyrody (Dz. U. 2022 r. poz. 916 ze zm.). Z kolei ustawa z dnia 27 kwietnia 2001 r. Prawo ochrony środowiska (Dz. U. z 2022 r. poz. 2556 ze zm.) określa zasady ochrony środowiska oraz warunki korzystania z jego zasobów, z uwzględnieniem wymagań zrównoważonego rozwoju. Sporządzanie prognoz oddziaływania na środowisko jest jednym z ustaleń Konwencji o Różnorodności Biologicznej z Rio de Janeiro z 5 czerwca 1992 r. Artykuł 14 Konwencji wprowadza procedury odnośnie wymagań prognozowania oddziaływania na środowisko projektów, które mogą mieć negatywne skutki dla różnorodności biologicznej. Jedną z najistotniejszych ustaw, będących wynikiem Konwencji jest ustawa o udostępnianiu informacji o środowisku i jego ochronie, udziale społeczeństwa w ochronie środowiska oraz o ocenach oddziaływania na środowisko z dnia 3 października 2008 r. (Dz.U. 2022 r. poz. 1029 ze zm.), która jest podstawą sporządzania niniejszej POŚ. Wpływ na kształt dokumentu mają również akty prawne tj.:

Dyrektywa Parlamentu Europejskiego i Rady 2001/42/WE z dnia 27 czerwca 2001 r. w sprawie oceny wpływu niektórych planów i programów na środowisko;

Dyrektywa Parlamentu Europejskiego i Rady 2011/92/UE z dnia 13 grudnia 2011 r. w sprawie oceny skutków wywieranych przez niektóre przedsięwzięcia publiczne i prywatne na środowisko.

Celem Dyrektywy nr 2001/42/WE „...jest zapewnienie wysokiego poziomu ochrony środowiska i przyczynienie się do uwzględniania aspektów środowiskowych w przygotowaniu i przyjmowaniu planów i programów w celu wspierania stałego rozwoju, poprzez zapewnienie, że zgodnie z niniejszą dyrektywą dokonywana jest ocena wpływu na środowisko niektórych planów i programów, które potencjalnie mogą powodować znaczący wpływ na środowisko”. Dyrektywa nr 85/337/EWG dotyczy oceny wpływu wywieranego przez niektóre przedsięwzięcia publiczne i prywatne na środowisko.

Ponadto najważniejszymi ustaleniami w zakresie ochrony środowiska na szczeblu państw członkowskich są dyrektywy, wśród których jako najważniejsze należy wymienić:

- dyrektywę Parlamentu Europejskiego i Rady 92/43/EWG z dnia 21 maja 1992 r. w sprawie ochrony siedlisk przyrodniczych oraz dzikiej fauny i flory (Dyrektywa Siedliskowa);

- dyrektywę Parlamentu Europejskiego i Rady 2009/147/WE z dnia 30 listopada 2009 r. w sprawie ochrony dzikiego ptactwa (Dyrektywa Ptasia).

Obie dyrektywy są podstawą prawną tworzenia sieci NATURA 2000, której celem jest zachowanie zagrożonych wyginięciem siedlisk przyrodniczych oraz gatunków roślin i zwierząt w skali Europy.

Realizacją ustaleń w zakresie ochrony środowiska i przyrody na szczeblu międzynarodowym, wspólnotowym i krajowym w najbliższym otoczeniu miasta są:

- powołanie obszaru specjalnej ochrony ptaków - obszar Natura 2000 „Ostoja Kozienicka”,
- powołanie specjalnego obszaru ochrony siedlisk - obszar Natura 2000 „Puszcza Kozienicka”,
- powołanie Kozienickiego Parku Krajobrazowego,
- powołanie Obszaru Chronionego Krajobrazu Łża-Makowiec,
- powołanie Obszaru Chronionego Krajobrazu Dolina Kosówki,
- powołanie rezerwatów przyrody „Ciszek” i „Jedlnia im. Andrzeja Kowalczewskiego”,
- ustanowienie użytków ekologicznych,
- ustanowienie pomników przyrody.

Obszar rewitalizacji znajduje się poza ww. powierzchniowymi formami ochrony przyrody, natomiast w jego granicach znajdują się pomniki przyrody.

#### CELE I PROBLEMY OCHRONY ŚRODOWISKA UWZGLĘDNIONE W PROJEKCIE DOKUMENTU

W Gminnym Programie Rewitalizacji Miasta Radomia na lata 2023-2032, na zdiagnozowane problemy obszaru rewitalizacji w sferze środowiskowej tj.:

- obniżoną jakość powietrza, spowodowaną niską emisją z terenów komunikacyjnych oraz indywidualnych źródeł ogrzewania wykorzystujących paliwa stałe,
- duży udział powierzchni zasklepionych powodujący uwrażliwienie na wysoką temperaturę i spływ wód powierzchniowych,
- występowanie odpadów niebezpiecznych na terenach zabudowy przemysłowej oraz w postaci wyrobów zawierających azbest,

odpowiada sformułowany cel III - poprawa jakości środowiska oraz przypisane mu cztery kierunki działań tj.:

- K III.1 Poprawa standardów środowiska w zakresie jakości powietrza i gospodarki odpadami,
- K III.2 Rozwój niskoemisyjnego transportu miejskiego,
- K III.3 Poprawa potencjału terenów zielonych,
- K III.4 Poprawa jakości układu komunikacyjnego.

## OCENA ŚRODOWISKA MIASTA I OBSZARU REWITALIZACJI

Zmiany w środowisku przyrodniczym Radomia są następstwem setek lat rozwoju osadnictwa i użytkowania tego terenu przez człowieka. Antropopresja najpierw związana z intensywnym wykorzystaniem terenu do produkcji rolnej, następnie z postępującą industrializacją, a w jej następstwie urbanizacją, spowodowała nieodwracalne zmiany w środowisku. Różnym stopniom degradacji uległy poszczególne komponenty środowiska tj. rzeźba terenu, gleby, wody oraz jakość powietrza.

Na terenie Radomia dominuje krajobraz przyrodniczo-kulturowy, powstały w wyniku współwystępowania procesów naturalnych, osadniczych i urbanizacyjnych, który obejmuje peryferyjne rejony miasta i zajmuje 53% jego powierzchni. Wyróżniono 3 jego typy: wiejski, mozaikowy oraz podmiejski i osadniczy. Krajobrazy przyrodnicze (leśne oraz bagienno-łąkowe), zawierające naturalne komponenty środowiska, występują głównie w północnej, północno-zachodniej i południowo-zachodniej części miasta i stanowią 16% jego powierzchni. Natomiast w ramach krajobrazu kulturowego, w pełni przekształconego przez działalność człowieka, który obejmuje 31% powierzchni miasta, wyróżniono typ wielkomiejski (obejmujący centralną część miasta, przemysłowo-energetyczny, górniczy i komunikacyjny (związany z przebiegiem linii kolejowej oraz lokalizacją portu lotniczego).

Formami ochrony przyrody występującymi na terenie miasta jest Obszar Chronionego Krajobrazu Dolina Kosówki, użytek ekologiczny 136 (torfowisko) oraz pomniki przyrody. Istotnym walorem przyrodniczym miasta jest dolina rzeki Mlecznej, która stanowi lokalny korytarz ekologiczny oraz doliny jej dopływów m.in. Pacynki, Kosówki czy Potoku Północnego. Pozostałe elementy systemu przyrodniczego miasta (las, tereny rolnicze, tereny zieleni) charakteryzują się przeciętnymi walorami występującymi powszechnie w skali kraju.

System przyrodniczy obszaru Radomia w ostatnich latach podlega presji urbanizacyjnej. Przejawia się to lokalizacją zabudowy, głównie mieszkaniowej, w dolinach rzecznych, przez co ograniczona jest drożność korytarzy ekologicznych, jak również w kompleksach leśnych, co zmniejsza wartości biotyczne węzłów ekologicznych. Oprócz zabudowy, barierami dla systemu przyrodniczego są drogi i linie kolejowe.

Obszar rewitalizacji, dla którego sporządzono Gminny Program Rewitalizacji Miasta Radomia na lata 2023-2032 obejmuje tereny położone w centrum miasta. W jego skład wchodzi 5 podobszarów: Piotrówka, Stare Miasto i Miasto Kazimierzowskie, Śródmieście I, Śródmieście II oraz Glinice. Spośród wymienionych podobszarów pod względem przyrodniczym wyróżnia się niezamieszkały podobszar Piotrówka, położony w dolinie rzeki Mlecznej. Jest on cenny również z uwagi na występujące na jego terenie obiekty dziedzictwa kulturowego tj. Grodzisko Piotrówka, stanowiska archeologiczne oraz dobra kultury współczesnej. W związku z powyższym został objęty ochroną w formie parku kulturowego. Pozostałe podobszary są zurbanizowane i silnie przekształcone (nieodwracalnie) przez działalność człowieka. Z uwagi na intensywne zagospodarowanie oraz niski udział powierzchni biologicznie czynnych, tereny te posiadają obniżoną jakość powietrza, są wrażliwe na wysokie temperatury oraz lokalne podtopienia w przypadku intensywnych opadów deszczu. Dostęp do terenów zieleni i rekreacji zaspokajają występujące na ich terenie parki tj. im. T. Kościuszki, Leśniczówka, Planty, im. Ruzika. Podobszary Stare Miasto i Miasto Kazimierzowskie oraz Śródmieście I posiadają ponadprzeciętne walory kulturowe z uwagi na nagromadzenie cennych zabytków wpisanych

do rejestru zabytków. Ochroną w formie 8 pomników przyrody objęte są 43 drzewa, poza tym w granicach obszaru rewitalizacji nie występują obszarowe formy ochrony przyrody.

## 6. USTALENIA GMINNEGO PROGRAMU REWITALIZACJI MIASTA RADOMIA NA LATA 2023-2032

Gminny Program Rewitalizacji Miasta Radomia na lata 2023-2032 został sporządzony na podstawie ustawy z dnia 9 października 2015 r. o rewitalizacji. Jego zawartość jest zgodna z zakresem przedmiotowym określonym w art. 15 ust. 1 powołanej wyżej ustawy. Dokument podlegający ocenie składa się z części tekstowej oraz załącznika graficznego w skali 1:5 000.

Gminny Program Rewitalizacji Miasta Radomia na lata 2023-2032 został opracowany dla obszaru rewitalizacji wyznaczonego w uchwale nr LXXVI/685/2022 Rady Miejskiej w Radomiu z dnia 28 marca 2022 r. w sprawie wyznaczenia obszaru zdegradowanego i obszaru rewitalizacji Gminy Miasta Radomia, na podstawie przeprowadzonej diagnozy, o której mowa w art. 4 ust. 1 pkt 1 ustawy o rewitalizacji.

W dokumencie sformułowano cele i kierunki interwencji dla obszaru rewitalizacji Radomia (Tab. 2), które koncentrują się na rozwiązaniu głównych problemów zdiagnozowanych na obszarze:

- zmniejszeniu skali negatywnych zjawisk społecznych,
- zwiększeniu aktywności mieszkańców,
- wsparciu aktywności podmiotów gospodarczych,
- poprawie stanu zagospodarowania przestrzeni publicznych,
- poprawie stanu technicznego zabudowy mieszkaniowej,
- poprawie stanu środowiska naturalnego.

Tab. 2. Cele i kierunki działań

Cele GPR	Kierunki działań
Cel I. Aktywizacja społeczno-gospodarcza	K I.1 Rozwój oferty edukacyjnej oraz aktywizacja osób nieaktywnych na rynku pracy
	K I.2 Integracja społeczna, rozwój wolontariatu i sektora ekonomii społecznej
	K I.3 Wsparcie rodzin zagrożonych wykluczeniem społecznym oraz poprawa jakości świadczonych usług społecznych
	K I.4 Wsparcie rozwoju działalności gospodarczych w kierunku tworzenia nowych miejsc pracy
	K I.5 Rozwój oferty przemysłu czasu wolnego
Cel II. Poprawa jakości przestrzeni publicznej i stanu zabudowy	K II.1 Prace modernizacyjne, restauratorskie i konserwatorskie w obiektach zabytkowych
	K II.2 Porządkowanie przestrzeni publicznych
	K II.3 Adaptacje istniejącej zabudowy na nowe funkcje
	K II.4 Poprawa stanu technicznego budynków użyteczności publicznej
	K II.5 Poprawa stanu technicznego i termomodernizacja wielorodzinnych budynków mieszkalnych
Cel III. Poprawa jakości środowiska	K III.1 Poprawa standardów środowiska w zakresie jakości powietrza i gospodarki odpadami
	K III.2 Rozwój niskoemisyjnego transportu miejskiego
	K III.3 Poprawa potencjału terenów zielonych
	K III.4 Poprawa jakości układu komunikacyjnego

Źródło: opracowanie własne.

Dokument zawiera zestawienie planowanych przedsięwzięć rewitalizacyjnych zgłoszonych do GPR Miasta Radomia oraz przygotowanych zgodnie z zapisami art. 15 ust. 1 ustawy o rewitalizacji. W efekcie przeprowadzonego otwartego naboru, w zapisach GPR Miasta Radomia ujęto 45 przedsięwzięć podstawowych oraz 27 przedsięwzięć uzupełniających przeznaczonych do realizacji na podobszarach rewitalizacji miasta (Tab. 3). Spośród łącznej liczby 72 przedsięwzięć, 54 ma charakter inwestycyjny (tzw. projekty twarde) i to ich realizacja stanowi przedmiot oceny oddziaływania na środowisko.

Tab. 3. Przedsięwzięcia rewitalizacyjne

Lp.	Id**	Nazwa przedsięwzięcia	Typ projektu	Podobszar***
1	PP I.1.1	Wspieranie zatrudnienia i aktywizacja osób bezrobotnych z obszaru rewitalizacji	Miękkie	Stare Miasto i Miasto Kazimierzowskie, Śródmieście I, Śródmieście II, Glinice
2	PP I.2.2	Wytańczyć sukces - poprawa aktywności społecznej mieszkańców obszaru rewitalizacji Radomia	Miękkie	Śródmieście I, Śródmieście II, Stare Miasto i Miasto Kazimierzowskie, Glinice
3	PP I.2.3	Poprawa możliwości uczestnictwa w kulturze mieszkańców obszaru rewitalizacji ze szczególnymi potrzebami w zakresie dostępności	Twarde	Śródmieście I
4	PP I.2.4	Wsparcie organizacji pozarządowych na obszarze rewitalizacji	Miękkie	Śródmieście I, Śródmieście II, Stare Miasto i Miasto Kazimierzowskie, Glinice
5	PP I.2.5	Kwitnący Radom	Miękkie	Śródmieście I, Śródmieście II, Stare Miasto i Miasto Kazimierzowskie, Glinice
6	PP I.3.10	Ochrona i pomoc osobom dotkniętym przemocą w rodzinie	Miękkie	Śródmieście I, Śródmieście II, Stare Miasto i Miasto Kazimierzowskie, Glinice
7	PP I.3.11	Zajęcia opiekuńczo - wychowawcze dla dzieci i młodzieży	Miękkie	Śródmieście I, Śródmieście II, Stare Miasto i Miasto Kazimierzowskie, Glinice
8	PP I.3.12	Wsparcie osób zagrożonych wykluczeniem społecznym i poprawa jakości środowiska na obszarze rewitalizacji	Twarde	Śródmieście I, Glinice
9	PP I.3.13	Program wsparcia osób zagrożonych wykluczeniem społecznym	Miękkie	Śródmieście I, Śródmieście II, Stare Miasto i Miasto Kazimierzowskie, Glinice
10	PP I.3.6	Program Akademii Młodych przeciwko wykluczeniu społecznemu	Miękkie	Śródmieście I, Śródmieście II, Stare Miasto i Miasto Kazimierzowskie, Glinice
11	PP I.3.7	Program przeciwdziałania przemocy w rodzinach zamieszkujących obszar rewitalizacji	Miękkie	Śródmieście I, Śródmieście II, Stare Miasto i Miasto Kazimierzowskie, Glinice
12	PP I.3.8	Program pomocy osobom bezdomnym z obszaru rewitalizacji	Miękkie	Śródmieście I, Śródmieście II, Stare Miasto i Miasto Kazimierzowskie, Glinice
13	PP I.3.9	Wsparcie żywnościowe dla mieszkańców obszaru rewitalizacji Radomia	Miękkie	Śródmieście I, Śródmieście II, Stare Miasto i Miasto Kazimierzowskie, Glinice
14	PP I.4.14	Wsparcie przedsiębiorczości na obszarze rewitalizacji	Miękkie	Śródmieście I, Śródmieście II, Stare Miasto i Miasto Kazimierzowskie, Glinice
15	PP I.5.15	Ożywienie kulturalne obszaru rewitalizacji	Miękkie	Śródmieście I, Śródmieście II, Stare Miasto i Miasto Kazimierzowskie, Glinice
16	PP I.5.16	Rozwój przemysłu czasu wolnego poprzez cykliczne wydarzenia kulturalne na obszarze rewitalizacji	Miękkie	Śródmieście I, Śródmieście II, Stare Miasto i Miasto Kazimierzowskie, Glinice

17	PP I.5.17	Radomskie Zaślubiny	Miękkie	Śródmieście I, Śródmieście II, Stare Miasto i Miasto Kazimierzowskie, Glinice
18	PP II.1.18	Renowacja elewacji zabytkowej kamienicy zlokalizowanej w Radomiu przy ulicy Moniuszki 26 wraz z wymianą źródła energii ciepła w restauracji PIVOVARIA znajdującej się w zabytkowej kamienicy przy ulicy Moniuszki 26 w Radomiu	Twarde	Śródmieście I
19	PP II.1.19	Remont i przebudowa budynku wraz z nową zabudową przy ul. Rwańskiej 13/Szewskiej 16 w Radomiu	Twarde	Stare Miasto i Miasto Kazimierzowskie
20	PP II.1.20	Remont i przebudowa kamienic wraz z nową zabudową przy ul. Wałowej 23 i ul. Wałowej 25 w Radomiu	Twarde	Stare Miasto i Miasto Kazimierzowskie
21	PP II.1.21	Kontynuacja kompleksowej renowacji zabytkowej kamienicy wraz z oficynami zlokalizowanej w Radomiu przy ul. Moniuszki 18	Twarde	Śródmieście I
22	PP II.1.22	Prace budowlano-konserwatorskie obejmujące Klasztor oo. Bernardynów w Radomiu	Twarde	Śródmieście I
23	PP II.2.23	Rewitalizacja placu Rynku w Radomiu	Twarde	Stare Miasto i Miasto Kazimierzowskie
24	PP II.2.24	Zagospodarowanie terenu Parku Kulturowego „Stary Radom”	Twarde	Piotrówka, Stare Miasto i Miasto Kazimierzowskie
25	PP II.2.25	Przebudowa skweru w obrębie ulic Kelles-Krauza/Struga/Focha/ Plac Jagielloński	Twarde	Śródmieście I
26	PP II.2.26	Zielona przestrzeń dla sztuki - poprawa jakości przestrzeni publicznej poprzez zagospodarowanie placu przed MCSW „Elektrownia”	Twarde	Śródmieście I
27	PP II.2.27	Przebudowa ulic Chrobrego, Struga, Pileckiego wraz ze ścieżką rowerową od ul. Zegara Słonecznego do ul. Struga	Twarde	Śródmieście I
28	PP II.2.28	Rozbudowa ulicy Rodziny Winczewskich	Twarde	Śródmieście I
29	PP II.3.29	Remont zabytkowych obiektów Budynku Dawnej Dyrekcji ZNTK oraz Straży Przemysłowej wraz z terenem przyległym	Twarde	Glinice
30	PP II.4.30	Modernizacja i prace remontowe budynku "Łaźni" Radomskiego Klubu Środowisk Twórczych i Galerii	Twarde	Śródmieście I
31	PP II.4.31	Rozbudowa siedziby Mazowieckiego Centrum Sztuki Współczesnej „Elektrownia” w Radomiu	Twarde	Śródmieście I
32	PP II.4.32	Przebudowa i modernizacja placówki Stowarzyszenia Centrum Młodzieży „Arka” w Radomiu	Twarde	Stare Miasto i Miasto Kazimierzowskie
33	PP II.5.33	Modernizacja budynku, wykonanie instalacji burzowej przy ul. Bolesława Limanowskiego 34	Twarde	Stare Miasto i Miasto Kazimierzowskie
34	PP II.5.34	Remont budynku przy ul. Sienkiewicza 6 w Radomiu	Twarde	Śródmieście I
35	PP II.5.35	Termomodernizacja budynku przy ul. Dowkontta 4 w Radomiu, zagospodarowanie przestrzeni publicznej	Twarde	Śródmieście II
36	PP II.5.36	Termomodernizacja budynku przy ul. J. Piłsudskiego 8 w Radomiu	Twarde	Śródmieście I
37	PP II.5.37	Izolacja piwnic budynku zlokalizowanego przy ul. Żeromskiego 58 w Radomiu	Twarde	Śródmieście I

38	PP III.1.38	Poprawa stanu środowiska na obszarze rewitalizacji poprzez ograniczenie niskiej emisji	Twarde	Śródmieście I, Śródmieście II, Stare Miasto i Miasto Kazimierzowskie, Glinice
39	PP III.1.39	Poprawa stanu środowiska na obszarze rewitalizacji poprzez usuwanie niebezpiecznych odpadów	Twarde	Śródmieście I, Śródmieście II, Stare Miasto i Miasto Kazimierzowskie, Glinice
40	PP III.2.40	Obniżenie niskiej emisji na obszarze rewitalizacji Miasta Radomia poprzez zakup 5 autobusów 18 m zasilanych olejem napędowym ON	Twarde	Śródmieście I, Śródmieście II, Stare Miasto i Miasto Kazimierzowskie, Glinice
41	PP III.2.41	Obniżenie niskiej emisji w Śródmieściu I i Śródmieściu II poprzez zakup 6 autobusów elektrycznych 18 m wraz z infrastrukturą	Twarde	Śródmieście I, Śródmieście II
42	PP III.2.42	Obniżenie niskiej emisji na obszarze rewitalizacji Miasta Radomia poprzez wymianę taboru autobusowego	Twarde	Śródmieście I, Śródmieście II, Stare Miasto i Miasto Kazimierzowskie, Glinice
43	PP III.3.43	Modernizacja parku im. Józefa Ruzika	Twarde	Glinice
44	PP III.3.44	Przebudowa skweru w obrębie ulic Waryńskiego, Traugutta i Beliny-Prażmowskiego	Twarde	Śródmieście II
45	PP III.4.45	Poprawa układu komunikacyjnego oraz bezpieczeństwa pieszych w Śródmieściu	Twarde	Śródmieście I
46	PU I.1.1	„Lapidarium - symboliczne ślady pamięci”	Miękkie	Brak danych
47	PU I.1.2	Modernizacja i rozbudowa szlaku „Zabytki Radomia”	Twarde	Stare Miasto i Miasto Kazimierzowskie, Śródmieście I, Śródmieście II
48	PU I.1.3	Działania edukacyjne na rzecz ochrony środowiska	Miękkie	Śródmieście I, Śródmieście II, Stare Miasto i Miasto Kazimierzowskie, Glinice
49	PU I.3.4	Dostosowanie budynku Ośrodka Wsparcia Dla Ofiar Przemocy w Rodzinie przy ul. Kościelnej 14b w Radomiu	Miękkie	poza OR*
50	PU II.1.5	Poprawa stanu zabudowy Starego Miasta i Miasta Kazimierzowskiego	Twarde	Stare Miasto i Miasto Kazimierzowskie
51	PU II.1.6	Odtworzenie funkcji XIX-wiecznego Hotelu Europa, jako obiektu historycznego m. Radomia - remont budowlano-konserwatorski i działania związane z jego uruchomieniem	Twarde	Śródmieście I
52	PU II.2.7	Modernizacja budynku, wymiana zewnętrznej instalacji wodno-kanalizacyjnej przy ul. Stefana Żeromskiego 30	Twarde	Śródmieście I
53	PU II.2.8	Modernizacja budynku, przy ul. Miła 10	Twarde	Śródmieście I
54	PU II.2.9	Wymiana stolarki okiennej w budynku Urzędu Miejskiego w Radomiu	Twarde	Śródmieście I
55	PU II.4.10	Przebudowa Sali Koncertowej Radomskiej Orkiestry Kameralnej	Twarde	Śródmieście I
56	PU II.4.11	Remont i rozbudowa zabytkowej siedziby Miejskiej Biblioteki Publicznej przy ul. Piłsudskiego wraz ze zmianą funkcji pomieszczeń, stworzeniem mediateki oraz przestrzeni wystawienniczej	Twarde	Śródmieście I
57	PU II.4.12	Poprawa jakości przestrzeni publicznej i stanu zabudowy	Twarde	Śródmieście I
58	PU II.4.13	Termomodernizacja budynków oświatowych w Radomiu	Twarde	Śródmieście II, Śródmieście I
59	PU II.4.14	Poprawa stanu technicznego budynku siedziby Caritasu Diecezji Radomskiej	Twarde	poza OR*
60	PU II.4.15	Poprawa stanu technicznego Jądłodajni m. Bł. Stanisława Strzeleckiego	Twarde	poza OR*
61	PU II.4.16	Modernizacja systemu wentylacji, instalacji fotowoltaicznej i modernizacja CO w	Twarde	Glinice



		Schronisku dla Bezdomnych Kobiet, Noclegowni dla Mężczyzn i Kobiet Caritas Diecezji Radomskiej w Radomiu przy ul. Zagłoby 3		
62	PU II.4.17	Budowa wielofunkcyjnego obiektu usługowo-biurowego z funkcjami społeczno-kulturalnymi wraz z zagospodarowaniem terenu (ul. Szklana 2)	Twarde	Śródmieście II
63	PU II.4.18	Poprawa stanu technicznego budynku dydaktycznego (ZSS)	Twarde	Śródmieście II
64	PU II.4.19	Poprawa stanu technicznego budynku DPS im. Św. Kazimierza oraz zakup samochodu przystosowanego do korzystania przez osoby niepełnosprawne	Twarde	poza OR*
65	PU II.4.20	Dom Kreatywny i Podwórko Sztuki	Twarde	Śródmieście I
66	PU II.5.21	Remont budynku przy ul. Kilińskiego 11 w Radomiu	Twarde	Śródmieście I
67	PU III.1.22	Termomodernizacja budynku Placówki Wsparcia Dziennego „Świetlica Akademia Młodych”	Twarde	poza OR*
68	PU III.3.23	Utworzenie przestrzeni kulturalnej, edukacyjnej i rekreacyjnej poprzez przebudowę przestrzeni amfiteatru przy ul. Parkowej w Radomiu wraz z zapleczem i otoczeniem	Twarde	poza OR*
69	PU III.4.24	Poprawa układu komunikacyjnego	Twarde	Piotrówka, Stare Miasto i Miasto Kazimierzowskie, Śródmieście I, Śródmieście II, Glinice
70	PU III.4.25	Rozbudowa ulicy Piwnej oraz budowa ulicy Zgodnej w Radomiu	Twarde	Stare Miasto i Miasto Kazimierzowskie
71	PU III.4.26	Trasa pieszo-rowerowa Chrobrego – Żeromskiego - Dworzec Kolejowy	Twarde	Śródmieście I, Śródmieście II
72	PU III.4.27	Modernizacja historycznego traktu pieszego Zamłynie - Miasto Kazimierzowskie - Trakt Lubelski	Twarde	Stare Miasto i Miasto Kazimierzowskie, Śródmieście I

\*\* PP – przedsięwzięcie podstawowe, PU – przedsięwzięcie uzupełniające

\*zgodnie z art. 15 ust. 3 ustawy o rewitalizacji przedsięwzięcia rewitalizacyjne zamieszczone w gminnym programie rewitalizacji mogą być realizowane również poza obszarem rewitalizacji, jeżeli wynika to z ich specyfiki.

\*\*\* Przedsięwzięcia o charakterze miękkim skierowane są do wszystkich mieszkańców obszaru rewitalizacji, w przypadku przedsięwzięć twardych wymieniono jedynie podobszar/y, gdzie faktycznie będzie ono realizowane.

źródło: opracowanie własne.

Gminny program rewitalizacji jako dokument nie jest aktem prawa miejscowego. Może jednak stanowić podstawę dla wydawania aktów prawa miejscowego, które nie mogą być z nimi sprzeczne. Aby ograniczyć możliwość ewentualnego naruszenia zakazów np. zakazu niszczenia, uszkodzenia lub przekształcania pomników przyrody, czy niszczenia siedlisk zwierząt podlegających ochronie gatunkowej założono dodatkowo, że **regulacje Gminnego Programu Rewitalizacji Miasta Radomia na lata 2023-2032 wykluczają możliwość podejmowania działań naruszających przepisy odrębne dotyczące ochrony przyrody.**

## 6.1. POTENCJALNE ZMIANY STANU ŚRODOWISKA W PRZYPADKU BRAKU REALIZACJI PROJEKTU GMINNEGO PROGRAMU REWITALIZACJI MIASTA RADOMIA NA LATA 2023-2032

W przypadku braku uchwalenia przedstawionego do oceny Gminnego Programu Rewitalizacji Miasta Radomia na lata 2022-2023 przedsięwzięcia, których celem jest m.in. poprawa jakości środowiska nie zostaną zrealizowane. Co za tym idzie zdiagnozowane problemy obszaru rewitalizacji nie zostaną rozwiązane. Powyższe pozostanie bez wpływu na obecny stan środowiska, choć nie wykluczone, że brak interwencji może przyczynić się do pogorszenia warunków życia mieszkańców obszaru rewitalizacji. Brak realizacji GPR Radomia może spowodować m.in.:

- utrzymanie lub pogorszenie stanu jakości powietrza,
- utrzymanie niskiego udziału powierzchni przepuszczalnych, co w kontekście postępujących zmian klimatu może przełożyć się na zwiększenie wrażliwości terenów na wysokie temperatury oraz zwiększyć negatywne skutki spływu powierzchniowego w przypadku obfitych opadów,
- utrzymanie ilości odpadów niebezpiecznych (zawierających azbest), zagrażających życiu i zdrowiu ludzi lub wydłużenie perspektywy czasowej ich unieszkodliwienia.

## 7. PRZEWIDYWANY WPŁYW ORAZ ZNACZĄCE ODDZIAŁYWANIE NA ŚRODOWISKO USTALEŃ PROJEKTU GMINNEGO PROGRAMU REWITALIZACJI MIASTA RADOMIA NA LATA 2023-2032

Określenie oddziaływania na komponenty środowiska przez Gminny Program Rewitalizacji Miasta Radomia na lata 2023-2032 wyznacza art. 51 ust. 2 pkt 2 lit. e ustawy z dnia 3 października 2008 r. o udostępnianiu informacji o środowisku i jego ochronie, udziale społeczeństwa w ochronie środowiska oraz ocenach oddziaływania na środowisko. Ustawa w sposób szczególny nakazuje zwrócić uwagę na: różnorodność biologiczną, ludzi, zwierzęta, rośliny, wodę, powietrze, powierzchnię ziemi, krajobraz, klimat, zasoby naturalne, zabytki, dobra materialne oraz uwzględnienie zależności między tymi elementami środowiska i między oddziaływaniami na te elementy. Należy również uwzględnić oddziaływania bezpośrednie, pośrednie, wtórne, skumulowane, krótkoterminowe, średnioterminowe i długoterminowe, stałe i chwilowe oraz pozytywne i negatywne.

Jako znaczące oddziaływanie rozumie się działania mogące pozytywnie lub negatywnie znacząco oddziaływać na stan i różnorodność siedlisk przyrodniczych, integralność powiązań przyrodniczych oraz czystość środowiska.

Oceny przewidywanego wpływu na środowisko planowanych przedsięwzięć dokonano we wstępnej fazie w formie opisowej uwzględniając poszczególne elementy środowiska, tj.:

- **wpływ na ludzi** - realizacja przedsięwzięć rewitalizacyjnych będzie miała długotrwały i pozytywny wpływ na ludzi z uwagi na poprawę warunków życia poprzez zwiększenie atrakcyjności obszaru rewitalizacji, poprawę dostępności obiektów użyteczności publicznej, zwiększenie powierzchni terenów zieleni,

poprawę bezpieczeństwa na drodze rowerzystów, poprawę jakości powietrza oraz usunięcie niebezpiecznych wyrobów zawierających azbest.

- **wpływ na różnorodność biologiczną, zwierzęta i rośliny** - większość planowanych przedsięwzięć pozostanie bez wpływu na różnorodność biologiczną, zwierzęta i roślinny, są jednak takie, które pozytywnie i długotrwale wpłyną na bioróżnorodność obszaru rewitalizacji, z uwagi na zwiększenie powierzchni terenów zieleni, wprowadzenie nowych gatunków roślin (łąki kwietne i piknikowe, średniowieczny sad, ogrody społeczne, nasadzenia zieleni) czy tworzenie domków dla owadów na terenach zieleni urządzonej.
- **wpływ na wody oraz powierzchnię ziemi** - realizacja przedsięwzięć polegających na budowie nowych obiektów lub przebudowie, włączając prace związane z przyłączeniem do sieci kanalizacyjnej może potencjalnie negatywnie wpłynąć na wody oraz powierzchnie ziemi poprzez zmianę pokrycia terenu tj. ich wyrównywanie oraz zasklepienie. Planowane inwestycje mogą wymagać ingerencji w głębokie partie powierzchni ziemi oraz wody podziemne, natomiast zasklepienie terenu może spowodować w konsekwencji szybszy spływ powierzchniowy wody oraz ograniczyć jej infiltrację do minimum. Należy jednak zwrócić uwagę, że prace te będą realizowane na obszarze zainwestowanym w związku z powyższym wpływ ten będzie wtórny.
- **wpływ na powietrze** - część realizowanych przedsięwzięć, w ramach których mają zostać wymienione źródła ciepła czy autobusy pozwolą ograniczyć niską emisję i pozytywnie i długotrwale wpłyną na poprawę jakości powietrza na obszarze rewitalizacji.
- **wpływ na krajobraz** - na obszarze rewitalizacji dominuje krajobraz wielkomiejski poza niewielkim podobszarem Piotrówka, którego wartości przyrodnicze i zabytkowe są objęte ochroną w postaci parku kulturowego. Planowane przedsięwzięcia mają na celu poprawę atrakcyjności obszaru rewitalizacji. W przypadku przedsięwzięć dotyczących obszaru już zainwestowanego, będą one miały długotrwały i pozytywny wpływ na wielkomiejski krajobraz kulturowy. Natomiast w przypadku podobszaru Piotrówka, na którym ma zostać zrealizowane przedsięwzięcie *Zagospodarowanie terenu Parku Kulturowego „Stary Radom”*, wpłynie ono bezpośrednio na krajobraz przyrodniczy nieznacznie negatywnie go przekształcając poprzez wprowadzenie elementów zainwestowania.
- **wpływ na klimat** - część realizowanych przedsięwzięć, polegających na zwiększeniu udziału terenów zieleni, w skali lokalnej może przyczynić się do pozytywnych i długotrwałych zmian mikroklimatu poprzez jego ochłodzenie, zwiększenie wilgotności i ograniczenie zjawiska miejskiej wyspy ciepła.
- **wpływ na zasoby naturalne** - na obszarze rewitalizacji oraz w jego najbliższym otoczeniu nie występują surowce naturalne, w związku z powyższym realizacja przedsięwzięć rewitalizacyjnych pozostanie bez wpływu na ten element środowiska.
- **wpływ na zabytki i dobra materialne** - obszar rewitalizacji jest w znacznej mierze zainwestowany, a na jego terenie koncentruje się zabytkowy zasób miasta. Realizowane przedsięwzięcia rewitalizacyjne mają za zadanie podnieść atrakcyjność i stan techniczny zabytkowej tkanki miejskiej, a także budynków użyteczności publicznej i niektórych budynków wielorodzinnych poprzez remonty, modernizacje, prace konserwatorskie, termomodernizację, wymianę instalacji, wymianę źródeł

ciepła czy wymianę elementów wyposażenia. Co za tym idzie realizacja przedsięwzięć wpłynie pozytywnie i długoterminowo na zabytki i dobra materialne.

Ze względu na brak opracowania ujednoczonych metod ocen wpływu na środowisko wykorzystano metodę waloryzacji bez uwzględnienia metod matematycznych, których nie można zastosować ze względu na dużą ilość zmiennych i niewiadomych wynikających z charakterystyki planowanych przedsięwzięć rewitalizacyjnych.

Zakres kompleksowej oceny wpływu na środowisko planowanych w GPR Radomia przedsięwzięć określono metodą waloryzacji punktowej, przypisując inwestycjom wielkość, wyrażoną w punktach, przewidywanego oddziaływania na poszczególne elementy środowiska przyrodniczego oraz kulturowego:

- „2” dla oddziaływania pozytywnego silnego
- „1” - dla oddziaływania pozytywnego
- „0” - dla braku oddziaływania negatywnego bądź też śladowego
- „-1” - dla oddziaływania negatywnego
- „-2” - dla oddziaływania negatywnego silnego.

W ocenie oddziaływania na środowisko zsumowano poszczególne oceny uzyskane dla poszczególnych elementów środowiska, uwzględniono również rodzaj oddziaływania. Wynik oceny prezentuje tabela nr 4. W zależności od końcowego wyniku nadano oceny:

- Ocena silnie pozytywna - < +24 : +15 >
- Ocena pozytywna - < +14 : +4 >
- Ocena neutralna lub nieznacząca - < +3 : -3 >
- Ocena negatywna - < -4 : -14 >
- Ocena silnie negatywna - < -15 : -24 >

Powyższa analiza wykazała brak występowania silnie negatywnego oddziaływania planowanych przedsięwzięć na środowisko oraz zdrowie ludzi.

Tab. 4. Ocena oddziaływania na środowisko przedsięwzięć rewitalizacyjnych o charakterze inwestycyjnym

Id	Nazwa	Oddziaływanie na środowisko ze względu na:											Oddziaływanie na poszczególne komponenty środowiska							Ocena oddziaływania na środowisko						
		charakter			czas			trwałość		ocena			Różnorodność biologiczna	Ludzie	Zwierzęta	Rośliny	Woda	Powietrze	Powierzchnia ziemi	Krajobraz	Klimat	Zasoby naturalne	Zabytki	Dobra materialne	Suma <-24 : +24>	Ocena
		bezpośrednie	pośrednie	wtórne	skumulowane	krótkoterminowe	średnioterminowe	długoterminowe	stałe	chwilowe	pozytywne	negatywne														
PP I.2.3	Poprawa możliwości uczestnictwa w kulturze mieszkańców obszaru rewitalizacji ze szczególnymi potrzebami w zakresie dostępności												0	1	0	0	0	0	0	0	0	0	0	1	2	neutralna
PP I.3.12	Wsparcie osób zagrożonych wykluczeniem społecznym i poprawa jakości środowiska na obszarze rewitalizacji												0	1	0	0	0	1	0	0	0	0	0	0	2	neutralna
PP II.1.18	Renowacja elewacji zabytkowej kamienicy zlokalizowanej w Radomiu przy ulicy Moniuszki 26 wraz z wymianą źródła energii ciepła w restauracji PIVOVARIA znajdującej się w zabytkowej kamienicy przy ulicy Moniuszki 26 w Radomiu												0	0	0	0	0	1	0	1	0	0	2	2	6	pozytywna
PP II.1.19	Częściowa rozbiórka oraz remont i przebudowa budynku wraz z nową zabudową przy ul. Rwańskiej 13/Szewskiej 16 w Radomiu												0	0	0	0	0	1	0	1	0	0	2	2	6	pozytywna
PP II.1.20	Remont i przebudowa kamienic przy ul. Wąłowa 23 w Radomiu												0	0	0	0	0	1	0	1	0	0	2	2	6	pozytywna
PP II.1.21	Kontynuacja kompleksowej renowacji zabytkowej kamienicy wraz z oficynami zlokalizowanej w Radomiu przy ul. Moniuszki 18												0	0	0	0	0	1	0	1	0	0	2	2	6	pozytywna
PP II.1.22	Prace budowlano-konserwatorskie obejmująca Klasztor oo. Bernardynów w Radomiu												0	0	0	0	0	0	1	0	0	0	2	2	5	pozytywna
PP II.2.23	Rewitalizacja placu Rynku w Radomiu												1	1	0	0	1	1	0	1	0	0	1	2	8	pozytywna
PP II.2.24	Zagospodarowanie terenu Parku Kulturowego „Stary Radom”												1	1	-1	0	0	0	-1	-1	0	0	1	1	1	neutralna
PP II.2.25	Przebudowa skweru w obrębie ulic Kelles-Krauza/Struga/Focha/ Plac Jagielloński												2	1	1	1	0	0	0	1	0	0	0	0	6	pozytywna
PP II.2.26	Zielona przestrzeń dla sztuki - poprawa jakości przestrzeni publicznej poprzez zagospodarowanie placu przed MCSW „Elektrownia”												0	1	0	0	0	0	0	1	0	0	0	2	4	pozytywna
PP II.2.27	Przebudowa ulic Chrobrego, Struga, Pileckiego wraz ze ścieżką rowerową od ul. Zegara Słonecznego do ul. Struga												0	1	0	0	0	0	-1	0	0	0	0	0	0	neutralna
PP II.2.28	Rozbudowa ulicy Rodziny Winczewskich												0	1	0	0	-1	0	-1	0	0	0	0	0	-1	neutralna
PP II.3.29	Remont zabytkowych obiektów Budynku Dawnej Dyrekcji ZNTK oraz Straży Przemysłowej wraz z terenem przyległym												0	0	0	0	0	1	-1	0	0	0	2	2	4	pozytywna
PP II.4.30	Modernizacja i prace remontowe budynku "Łaźni" Radomskiego Klubu Środowisk Twórczych i Galerii												0	0	0	0	0	1	0	0	0	0	0	2	3	neutralna
PP II.4.31	Rozbudowa siedziby Mazowieckiego Centrum Sztuki Współczesnej „Elektrownia” w Radomiu												0	0	0	0	0	0	0	1	0	0	0	2	3	neutralna
PP II.4.32	Przebudowa i modernizacja placówki Stowarzyszenia Centrum Młodzieży „Arka” w Radomiu												0	0	0	0	0	1	-1	0	0	0	0	2	2	neutralna
PP II.5.33	Modernizacja budynku, wykonanie instalacji burzowej przy ul. Bolesława Limanowskiego 34												0	0	0	0	-1	1	-1	0	0	0	0	2	1	neutralna
PP II.5.34	Remont budynku przy ul. Sienkiewicza 6 w Radomiu												0	1	0	0	0	1	0	0	0	0	0	2	4	pozytywna
PP II.5.35	Termomodernizacja budynku przy ul. Dowkontta 4 w Radomiu, zagospodarowanie przestrzeni publicznej												0	1	0	0	0	1	0	0	0	0	0	2	4	pozytywna
PP II.5.36	Termomodernizacja budynku przy ul. J. Piłsudskiego 8 w Radomiu												0	1	0	0	0	1	0	0	0	0	0	2	4	pozytywna
PP II.5.37	Izolacja piwnic budynku zlokalizowanego przy ul. Żeromskiego 58 w Radomiu												0	0	0	0	0	0	0	0	0	0	0	2	2	neutralna
PP III.1.38	Poprawa stanu środowiska na obszarze rewitalizacji poprzez ograniczenie niskiej emisji												0	2	0	0	0	2	0	0	0	0	0	0	4	pozytywna
PP III.1.39	Poprawa stanu środowiska na obszarze rewitalizacji poprzez usuwanie niebezpiecznych odpadów												0	2	0	0	0	0	0	0	0	0	0	2	4	pozytywna
PP III.2.40	Obniżenie niskiej emisji na obszarze rewitalizacji Miasta Radomia poprzez zakup 5 autobusów 18 m zasilanych olejem napędowym ON												0	1	0	0	0	1	0	0	0	0	0	1	3	neutralna
PP III.2.41	Obniżenie niskiej emisji w Śródmieściu I i Śródmieściu II poprzez zakup 6 autobusów elektrycznych 18 m wraz z infrastrukturą												0	1	0	0	0	1	0	0	0	0	0	1	3	neutralna
PP III.2.42	Obniżenie niskiej emisji na obszarze rewitalizacji Miasta Radomia poprzez wymianę taboru autobusowego												0	1	0	0	0	1	0	0	0	0	0	1	3	neutralna
PP III.3.43	Modernizacja parku im. Józefa Ruzika												1	2	0	0	0	0	0	1	0	0	0	2	6	pozytywna
PP III.3.44	Przebudowa skweru w obrębie ulic Waryńskiego, Traugutta i Beliny-Prażmowskiego												0	1	0	0	0	0	-1	0	0	0	0	1	1	neutralna
PP III.4.45	Poprawa układu komunikacyjnego oraz bezpieczeństwa pieszych w Śródmieściu												0	1	0	0	-1	0	-1	0	0	0	0	0	-1	neutralna
PU I.1.2	Modernizacja i rozbudowa szlaku „Zabytki Radomia”												0	0	0	0	0	0	0	0	0	0	2	1	3	neutralna



## **7.1. WPLYW USTALEŃ GMINNEGO PROGRAMU REWITALIZACJI MIASTA RADOMIA NA LATA 2023-2032 NA USTAWOWE FORMY OCHRONY PRZYRODY**

Spośród ustawowych form ochrony przyrody na obszarze rewitalizacji występują jedynie pomniki przyrody, a planowane w ramach Gminnego Programu Rewitalizacji Miasta Radomia na lata 2023-2032 przedsięwzięcia rewitalizacyjne nie będą miały wpływu na ich stan i funkcjonowanie.

## **8. ROZWIĄZANIA MAJĄCE NA CELU ZAPOBIEGANIE, OGRANICZENIE LUB KOMPENSACJĘ PRZYRODNICZĄ NEGATYWNEGO ODDZIAŁYWANIA NA ŚRODOWISKO**

Przeprowadzona ocena oddziaływania na środowisko planowanych do realizacji na obszarze rewitalizacji przedsięwzięć, wykazała, że nie będą one negatywnie oddziaływać na środowisko. W związku z powyższym Gminny Program Rewitalizacji Miasta Radomia na lata 2023-2032 nie proponuje terenów oraz działań mających na celu kompensację negatywnego oddziaływania na środowisko.

## **9. ROZWIĄZANIA ALTERNATYWNE DO ZAWARTYCH W DOKUMENCIE MAJĄCE NA UWADZE CEL I PRZEDMIOT OCHRONY OBSZARU NATURA 2000**

Gminny Program Rewitalizacji Miasta Radomia na lata 2023-2032 nie wprowadza zmian w sposobie zagospodarowania obszarów Natura 2000, gdyż takowe nie występują na obszarze rewitalizacji. Przedsięwzięcia rewitalizacyjne pozostają bez wpływu na cel i przedmiot ochrony obszarów Natura 2000, znajdujących się w znacznej odległości ok. 6 km od terenu opracowania.

## **10. PROPOZYCJE PRZEWIDYWANYCH METOD ANALIZY SKUTKÓW REALIZACJI POSTANOWIEŃ PROJEKTOWANEGO PLANU ORAZ CZĘSTOTLIWOŚCI JEJ PRZEPROWADZANIA**

Art. 22 ustawy o rewitalizacji reguluje kwestie oceny aktualności i stopnia realizacji GPR oraz częstotliwości jej przeprowadzania.

## **11. STRESZCZENIE PROGNOZY**

Gminny Program Rewitalizacji Miasta Radomia na lata 2023-2032, został opracowany dla obszaru rewitalizacji wyznaczonego w uchwale nr LXXVI/685/2022 Rady Miejskiej w Radomiu z dnia 28 marca 2022 r. w sprawie wyznaczenia obszaru zdegradowanego i obszaru

rewitalizacji Gminy Miasta Radomia. Składa się on z części tekstowej i załącznika graficznego w skali 1:5000.

Celem dokumentu jest:

- aktywizacja społeczno-gospodarcza,
- poprawa jakości przestrzeni publicznej i stanu zabudowy,
- poprawa jakości środowiska.

Ich osiągnięcie będzie możliwe poprzez realizację planowanych przedsięwzięć rewitalizacyjnych zgłoszonych do GPR Miasta Radomia oraz przygotowanych zgodnie z zapisami art. 15 ust. 1 ustawy o rewitalizacji. W efekcie przeprowadzonego otwartego naboru, w zapisach GPR Miasta Radomia ujęto 45 przedsięwzięć podstawowych oraz 27 przedsięwzięć uzupełniających przeznaczonych do realizacji na podobszarach rewitalizacji.

Na omawianym terenie spośród form ochrony przyrody wymienionych w art. 6 Ustawy o ochronie przyrody, występuje 8 pomników przyrody. Najbliżej położona obszarowa forma ochrony przyrody - Obszar Chronionego Krajobrazu Dolina Kosówki - znajduje się w odległości ponad 1 km od przedmiotowego terenu.

Problemy ochrony środowiska na obszarze rewitalizacji dotyczą głównie:

- obniżonej jakości powietrza, wskutek niskiej emisji z terenów komunikacyjnych i gospodarstw domowych (szczególnie w sezonie grzewczym, spowodowanej wykorzystywaniem paliw stałych jako źródła ciepła),
- wysokiego udziału powierzchni wrażliwych na wysoką temperaturę i spływ wód powierzchniowych z uwagi na duży udział powierzchni zasklepionych,
- występowania odpadów niebezpiecznych na terenach zabudowy przemysłowej, w której prowadzona była działalność garbarska (Piotrówka, Stare Miasto, Glinice) oraz w postaci wyrobów zawierających azbest (Śródmieście I, Glinice, Miasto Kazimierzowskie).

Na analizowanym terenie funkcjonują obiekty mogące zawsze znacząco oddziaływać na środowisko (linia kolejowa Warszawa-Kraków wchodząca w skład infrastruktury transportu kolejowego transeuropejskiej sieci transportowej TEN-T) oraz potencjalnie znacząco oddziaływać na środowisko (tereny zabudowy mieszkaniowej, usługowej, przemysłowej, w tym zabudowa systemami fotowoltaicznymi lub magazynowa, wraz z towarzyszącą jej infrastrukturą, centrum handlowe, infrastruktura komunikacyjna, infrastruktura techniczna).

Planowane przedsięwzięcia są zgodne z cechami i uwarunkowaniami przyrodniczymi, a charakter i intensywność zmian zachodzących w środowisku nie będą oddziaływały destrukcyjnie na jego stan.

W przypadku braku uchwalenia przedstawionego do oceny Gminnego Programu Rewitalizacji Miasta Radomia na lata 2022-2023 przedsięwzięcia, których celem jest m.in. poprawa jakości środowiska nie zostaną zrealizowane. Co za tym idzie zdiagnozowane problemy obszaru rewitalizacji nie zostaną rozwiązane. Powyższe pozostanie bez wpływu na obecny stan środowiska, choć nie wykluczone, że brak interwencji może przyczynić się do pogorszenia warunków życia mieszkańców obszaru rewitalizacji lub wydłużenia perspektywy czasowej rozwiązania niektórych problemów.



W wyniku przeprowadzonych analiz stwierdzono, że na obszarze rewitalizacji silnie negatywne oddziaływanie związane z realizacją przedsięwzięć nie będzie występować. Nie przewiduje się również znaczących negatywnych oddziaływań na cele, przedmiot ochrony i integralność obszarów Natura 2000, znajdujących się poza obszarem rewitalizacji. Decydującym czynnikiem jest tu odległość od obszaru Natura 2000 – najbliższy ok. 6 km.

Przeprowadzona ocena oddziaływania na środowisko planowanych do realizacji na obszarze rewitalizacji przedsięwzięć, wykazała, że nie będą one negatywnie oddziaływać na środowisko. W związku z powyższym Gminny Program Rewitalizacji Miasta Radomia na lata 2023-2032 nie proponuje terenów oraz działań mających na celu kompensację negatywnego oddziaływania na środowisko.

Realizacja Gminnego Programu Rewitalizacji Miasta Radomia na lata 2023-2032 ze względu na położenie miasta w znacznej odległości od granic państwa nie spowoduje transgranicznego oddziaływania na środowisko.

## OŚWIADCZENIE AUTORA

Zgodnie z art. 51 ust. 2 pkt 1 lit. f oraz art. 74a ust. 2 i 3 ustawy z dnia 3 października 2008 roku o udostępnieniu informacji o środowisku i jego ochronie, udziale społeczeństwa w ochronie środowiska oraz o ocenach oddziaływania na środowisko (Dz. U. z 2022 poz. 1029 z późn. zm.) oświadczam, iż jestem autorem kierującym zespołem ds. opracowania Prognozy oddziaływania na środowisko dla projektu Gminnego Programu Rewitalizacji Miasta Radomia na lata 2023-2032. Ukończyłam, w rozumieniu przepisów o szkolnictwie wyższym i nauce, studia pierwszego i drugiego stopnia na kierunku związanym z kształceniem w zakresie nauk przyrodniczych z dziedziny nauk o Ziemi. Jestem świadoma odpowiedzialności karnej za złożenie fałszywego oświadczenia.



podpis autora kierującego zespołem



Michał Cichocki



Edyta Tomczyk



Katarzyna Spadło

.....  
podpisy członków zespołu

## BIBLIOGRAFIA I WYKORZYSTANE MATERIAŁY

- Ustawa z dnia 3 października 2008 r. o udostępnianiu informacji o środowisku i jego ochronie, udziale społeczeństwa w ochronie środowiska oraz o ocenach oddziaływania na środowisko (Dz. U. z 2022 r. poz. 1029 ze zm.)
- Ustawa z dnia 9 października o rewitalizacji (Dz. U z 2021 r. poz. 485).
- Ustawa z dnia 16 kwietnia 2004 r. o ochronie przyrody (Dz. U. z 2022 r. poz. 916 ze zm.)
- Ustawy z dnia 27 kwietnia 2001 r. Prawo ochrony środowiska (t.j. Dz.U. 2021 r. poz. 1973 ze zm.),
- Rozporządzenia Ministra Środowiska z dnia 1 października 2012 r. zmieniającego rozporządzenie w sprawie dopuszczalnych poziomów hałasu w środowisku (Dz.U. 2014 poz.112),
- Rozporządzenia Ministra Środowiska z dnia 30 października 2003 r. w sprawie dopuszczalnych poziomów pól elektromagnetycznych w środowisku oraz sposobów sprawdzania dotrzymania tych poziomów (Dz. U. Nr 192, poz. 1883),
- Rozporządzenie Rady Ministrów z dnia 10 września 2019 r. w sprawie przedsięwzięć mogących znacząco oddziaływać na środowisko (Dz.U. 2019 poz. 1839),
- Ustawa z dnia 23 lipca 2003 r. o ochronie zabytków i opiece nad zabytkami (Dz. U. z 2022 r. poz. 840),
- Opracowanie ekofizjograficzne do zmiany studium uwarunkowań i kierunków zagospodarowania przestrzennego gminy Radom, MPU Radom, 2010.
- Projekt studium uwarunkowań i kierunków zagospodarowania przestrzennego - Uwarunkowania, MPU Radom, 2022.
- Program ochrony środowiska dla miasta Radomia na lata 2021 - 2026 z perspektywą do roku 2030, Radom, 2021.
- Strategiczna mapa hałasu miasta Radomia, Wrocław 2022,
- Matuszkiewicz J.M., 2008, Regionalizacja geobotaniczna Polski, IGiPZ PAN, Warszawa <https://www.igipz.pan.pl/Regiony-geobotaniczne-zgik.html>,
- Geoserwis GDOŚ <https://geoserwis.gdos.gov.pl/mapy/>,
- Centralny rejestr form ochrony przyrody <https://crfop.gdos.gov.pl/CRFOP/>.

## SPIS TABEL

TAB. 1. POMNIKI PRZYRODY W GRANICACH OBSZARU REWITALIZACJI.....	22
TAB. 2. CELE I KIERUNKI DZIAŁAŃ.....	29
TAB. 3. PRZEDSIĘWZIĘCIA REWITALIZACYJNE .....	30
TAB. 4. OCENA ODDZIAŁYWANIA NA ŚRODOWISKO PRZEDSIĘWZIĘĆ REWITALIZACYJNYCH O CHARAKTERZE INWESTYCYJNYM .....	37

## SPIS RYSUNKÓW

RYS. 1. POŁOŻENIE ADMINISTRACYJNE I KOMUNIKACYJNE RADOMIA.....	6
RYS. 2. OBSZAR REWITALIZACJI, DLA KTÓREGO SPORZĄDZANY JEST GPR, W PODZIALE NA PODOBSZARY .....	7
RYS. 3. PODOBSZAR REWITALIZACJI PIOTRÓWKA .....	8
RYS. 4. PODOBSZAR REWITALIZACJI STARE MIASTO I MIASTO KAZIMIERZOWSKIE.....	9
RYS. 5. PODOBSZAR REWITALIZACJI ŚRÓDMIEŚCIE I .....	10
RYS. 6. PODOBSZAR REWITALIZACJI ŚRÓDMIEŚCIE II.....	10
RYS. 7. PODOBSZAR REWITALIZACJI GLINICE .....	11
RYS. 8. RZEŻBA TERENU .....	12
RYS. 9. BUDOWA GEOLOGICZNA.....	13
RYS. 10. HAŁAS DROGOWY – EMISJA.....	16
RYS. 11. JEDNOSTKI I WALORY KRAJOBRAZOWE .....	20
RYS. 12. POŁOŻENIE OBSZARU REWITALIZACJI NA TLE OBSZARÓW CHRONIONYCH .....	21
RYS. 13. FORMY OCHRONY PRZYRODY WYSTĘPUJĄCE NA OBSZARZE REWITALIZACJI - POMNIKI PRZYRODY .....	22
RYS. 14. OBIEKTY I OBSZARY ZABYTKOWE.....	24
RYS. 15. GRUNTY ROLNE PODLEGAJĄCE OCHRONIE.....	25