

**PREZYDENT
MIASTA RADOMIA**

OŚR.0003.1.2020.DK



Radom, 4 luty 2020 r.

**Pan
Marcin Kaca
Radny Rady Miejskiej
w Radomiu**

Dot. interpelacji Radnego Rady Miejskiej w Radomiu Pana Marcina Kacy złożonej w dniu 29 stycznia 2020 r. w sprawie przystąpienia do procedury przeprowadzenia oceny oddziaływania na środowisko w ramach prowadzonego postępowania o wydanie decyzji o środowiskowych uwarunkowaniach dla planowanego przedsięwzięcia polegającego na budowie zespołu hal produkcyjno-magazynowych wraz z infrastrukturą techniczną i towarzyszącą w Radomiu na dz. o nr ewid. 24/3, 24/4, 24/5, 24/6, 24/7, 24/8, 24/9, 24/10, 24/11, 24/12, 24/13, 24/14, 24/15, 24/16, 24/17, 24/18, 24/19, 24/20, 24/21 obręb Woźniki,

Pytanie nr 1 - Jaki podmiot wystąpił z wnioskiem o wydanie decyzji ?

Z wnioskiem o wydanie decyzji o środowiskowych uwarunkowaniach wystąpiła osoba fizyczna. Organem właściwym do wydania przedmiotowej decyzji jest Prezydent Miasta Radomia.

Pytanie nr 2 – Jaki rodzaj działalności ma być prowadzony na wspomnianych działkach?

W ramach przedsięwzięcia planuje się budowę dwóch hal magazynowo - produkcyjnych z wydzieloną wewnątrz częścią biurową i socjalną oraz z infrastrukturą towarzyszącą: drogami wewnętrznymi, parkingami i ciągami komunikacji pieszej. Planowane hale będą obiektami jednokondygnacyjnymi. Wewnątrz każdej hali planuje się wydzielenie dwukondygnacyjnej przestrzeni biurowo – socjalnej.

Planowany sposób wykorzystania terenu:

- powierzchnia całkowita – 59 000 m²
- powierzchnia zabudowy – ok. 29 500 m²
- powierzchnia utwardzona (place, drogi, parkingi, chodniki) – ok. 17 700 m²
- powierzchnia biologicznie czynna – ok. 11 800 m²

Planowane przedsięwzięcie będzie wyposażone w sieć wodociągową, kanalizację sanitarną, kanalizację deszczową, grzewczą, wentylacyjną i elektryczną.

Projektowane hale wykorzystywane będą jako magazyny wysokiego składowania. W halach będzie prowadzona działalność związana m.in. z hurtową sprzedażą artykułów spożywczych i przemysłowych, kompletacją, przeładunkiem, obsługą logistyczną, usługami dodatkowymi (etykietowanie, zgrzewanie, budowa displayów, przepakowanie) oraz spedycją i dystrybucją towarów. Nie zakłada się magazynowania i przeładunku artykułów niepakowanych,

Urząd Miejski w Radomiu - Wydział Ochrony Środowiska i Rolnictwa

Referat Oddziaływań Środowiskowych, Gospodarki Wodnej i Ściekowej ul. Jana Kilińskiego 30 (p. 315), 26-600 Radom,
tel. 48 36 20 694, fax 4836 20 673 e-mail: srodowisko@umradom.pl

emitujących zanieczyszczenia lub substancje szkodliwe. Część hali zostanie przeznaczona pod drobną produkcję polegającą na montażu i konfekcji produktów z gotowych półproduktów np. składanie liczników samochodowych, montaż podzespołów elektronicznych, montaż zabawek, długopisów, itp. Ten rodzaj działalności produkcyjnej nie będzie kwalifikował się do przedsięwzięć wymienionych w rozporządzeniu Rady Ministrów z dnia 10 września 2019 r. w sprawie przedsięwzięć mogących znacząco oddziaływać na środowisko (Dz.U.2019.1839).

Przedsięwzięcie planuje się w rejonie ul. Hodowlanej i Pasterskiej, na terenach po byłej chlewni.

Pytanie nr 3 – Jakie oddziaływanie będzie mieć planowane prowadzenie działalności na funkcjonowanie mieszkańców?

Oddziaływania przedsięwzięcia na etapie budowy będą związane z emisją zanieczyszczeń do powietrza oraz emisją hałasu do środowiska. Źródłami tych emisji będzie ruch pojazdów oraz praca maszyn i sprzętu budowlanego. Ponadto, powstawać będą odpady, ścieki bytowe, wody z odwodnienia wykopów.

Oddziaływania na etapie eksploatacji przedsięwzięcia związane będą z emisją substancji do powietrza, emisją hałasu do środowiska, powstawaniem odpadów, ścieków bytowych oraz wód opadowo-roztopowych. Głównymi źródłami hałasu będą urządzenia wentylacyjne, klimatyzacyjne, a także pojazdy poruszające się po terenie inwestycji. Natomiast głównymi źródłami emisji substancji do powietrza będą kotły i urządzenia gazowe, a także pojazdy poruszające się o terenie.

W toku prowadzonego postępowania Inwestor przedłożył raport o oddziaływaniu planowanego przedsięwzięcia na środowisko. Obecnie trwa szczegółowa analiza i ocena planowanego przedsięwzięcia pod kątem jego oddziaływania, która obejmuje: bezpośredni i pośredni wpływ przedsięwzięcia na środowisko oraz ludność, w tym zdrowie i warunki życia, dobra materialne, krajobraz, w tym krajobraz kulturowy, wzajemne oddziaływania między ww. elementami, możliwości oraz sposoby zapobiegania i zmniejszenia negatywnego oddziaływania przedsięwzięcia na środowisko, a także wymagany zakres monitoringu.

Biorąc powyższe pod uwagę informuję, że formułowanie wniosków na tym etapie postępowania jest przedwczesne, ponieważ procedura oś nie została jeszcze zakończona.

Decyzja o środowiskowych uwarunkowaniach określi wpływ planowanego przedsięwzięcia na środowisko i wymagania, jakie powinny być spełnione, aby zminimalizować jego negatywne skutki na środowisko, w tym na zdrowie i warunki życia ludzi.

Pytanie nr 4 – Proszę o szczegółowe informacje dotyczące inwestycji oraz prowadzonego postępowania w tej sprawie ?

Przedmiotowe postępowanie toczy się na podstawie przepisów ustawy z dnia 3 października 2008r. o udostępnianiu informacji o środowisku i jego ochronie, udziale społeczeństwa w ochronie środowiska oraz o ocenach oddziaływania na środowisko (tj. Dz. U. z 2018 r., poz. 2081 ze zm.).

Postępowanie w sprawie wydania decyzji o środowiskowych uwarunkowaniach zostało wszczęte w dniu 14.05.2019 r.

Planowane przedsięwzięcie kwalifikuje się do przedsięwzięć mogących potencjalnie znacząco oddziaływać na środowisko, które wymienione jest w rozporządzeniu Rady Ministrów z dnia 9 listopada 2010 r. w sprawie określenia rodzajów przedsięwzięć mogących znacząco oddziaływać na środowisko (t. j. Dz. U. z 2016, poz.71) w § 3 ust. 1 punkt 52) lit.b - zabudowa przemysłowa, w tym zabudowa systemami fotowoltaicznymi, lub magazynowa, wraz z towarzyszącą jej infrastrukturą, o powierzchni zabudowy nie mniejszej niż 1 ha.

W ramach postępowania w sprawie wydania decyzji o środowiskowych uwarunkowaniach organ właściwy do jej wydania bada potrzebę przeprowadzenia oceny oddziaływania na środowisko dla planowanego przedsięwzięcia. Dla przedsięwzięcia mogącego potencjalnie znacząco oddziaływać na środowisko obowiązek przeprowadzenia przedmiotowej oceny organ stwierdza w drodze postanowienia, po zasięgnięciu opinii organów opiniujących, zgodnie z art.64.ust.1 ustawy ooś.

Opinią z dnia 13.06.2019 r. znak: ZNS.4810.34.2019 Państwowy Powiatowy Inspektor Sanitarny w Radomiu stwierdził brak konieczności przeprowadzenia oceny oddziaływania na środowisko dla przedmiotowego przedsięwzięcia.

Opinią z dnia 17.06.2019 r. znak:WA.RZŚ.1.1088.2019.ZZ04.AG Dyrektor Regionalnego Zarządu Gospodarki Wodnej w Warszawie Państwowego Gospodarstwa Wodnego Wody Polskie wyraził stanowisko, że nie istnieje potrzeba przeprowadzenia oceny oddziaływania na środowisko dla planowanego przedsięwzięcia i wskazał na konieczność określenia w decyzji o środowiskowych uwarunkowaniach warunków i wymagań.

Opinią z dnia 17.06.2019 r. znak: WOOS-I.4220.590.2019.EL Regionalny Dyrektor Ochrony Środowiska w Warszawie wyraził stanowisko, że istnieje konieczność przeprowadzenia oceny oddziaływania na środowisko dla planowanego przedsięwzięcia i określił zakres raportu o oddziaływaniu przedsięwzięcia na środowisko.

Prezydent Miasta Radomia postanowieniem z dnia 26.07.2019 r. stwierdził konieczność przeprowadzenia oceny oddziaływania na środowisko dla planowanego przedsięwzięcia i określił zakres raportu ooś.

Przeprowadzenie oceny oddziaływania na środowisko pozwoli: na pełne rozpoznanie i przeanalizowanie oddziaływań przedsięwzięcia (zasięg, wielkość, intensywność, złożoność, skumulowane oddziaływania, zagrożenia dla zdrowia ludzi wynikającego z emisji), określić sposoby zapobiegania, ograniczania i zminimalizowania skutków realizacji i eksploatacji inwestycji, a społeczeństwu aktywny udział w postępowaniu.

Inwestor przedsięwzięcia w dniu 2.12.2019 r. przedłożył raport o oddziaływaniu planowanego przedsięwzięcia na środowisko, opracowany przez UNI-EKO S.C. 05-230 Kobyłka ul. Załuskiego 44H/1.

Zgodnie z art. 77 ust. 1 ustawy ooś wystąpiono pismem z dnia 16.12.2020 r. do Regionalnego Dyrektora Ochrony Środowiska w Warszawie oraz Państwowego Powiatowego Inspektora Sanitarnego w Radomiu o wydanie uzgodnienia i opinię w zakresie warunków realizacji planowanego przedsięwzięcia.

Ogłoszono informację o przystąpieniu do procedury udziału społeczeństwa w przedmiotowym postępowaniu. Termin na składanie uwag i wniosków został wyznaczony od 22 stycznia 2020 r. do 20 lutego 2020 r.

Pytanie nr 5 - Na jakim etapie obecnie znajduje się postępowanie i kiedy się zakończy?

Postępowanie jest w toku.

Z przepisów ustawy oś wynika, że organ wydaje decyzję o środowiskowych uwarunkowaniach biorąc pod uwagę w szczególności:

- 1) wyniki uzgodnień i opinii, o których mowa w art. 77 ust. 1 ustawy oś;
- 2) ustalenia zawarte w raporcie o oddziaływaniu przedsięwzięcia na środowisko;
- 3) wyniki postępowania z udziałem społeczeństwa.

Mając powyższe na względzie informuję, że Regionalny Dyrektor Ochrony Środowiska w Warszawie pismem z dnia 20.01.2020 r. wskazał termin wydania postanowienia uzgadniającego do 16 października 2020 r. Państwowy Powiatowy Inspektor Sanitarny w Radomiu opinią z dnia 14.01.2020 r. zaopiniował pozytywnie realizację przedsięwzięcia. Procedura udziału społeczeństwa jest w toku.

Przewidywany termin załatwienia sprawy (wydania decyzji) został wyznaczony do dnia 31 grudnia 2020 r. Termin ten nie jest ostateczny i może ulec zmianie (w chwili obecnej nie jest zależny od organu prowadzącego postępowanie).

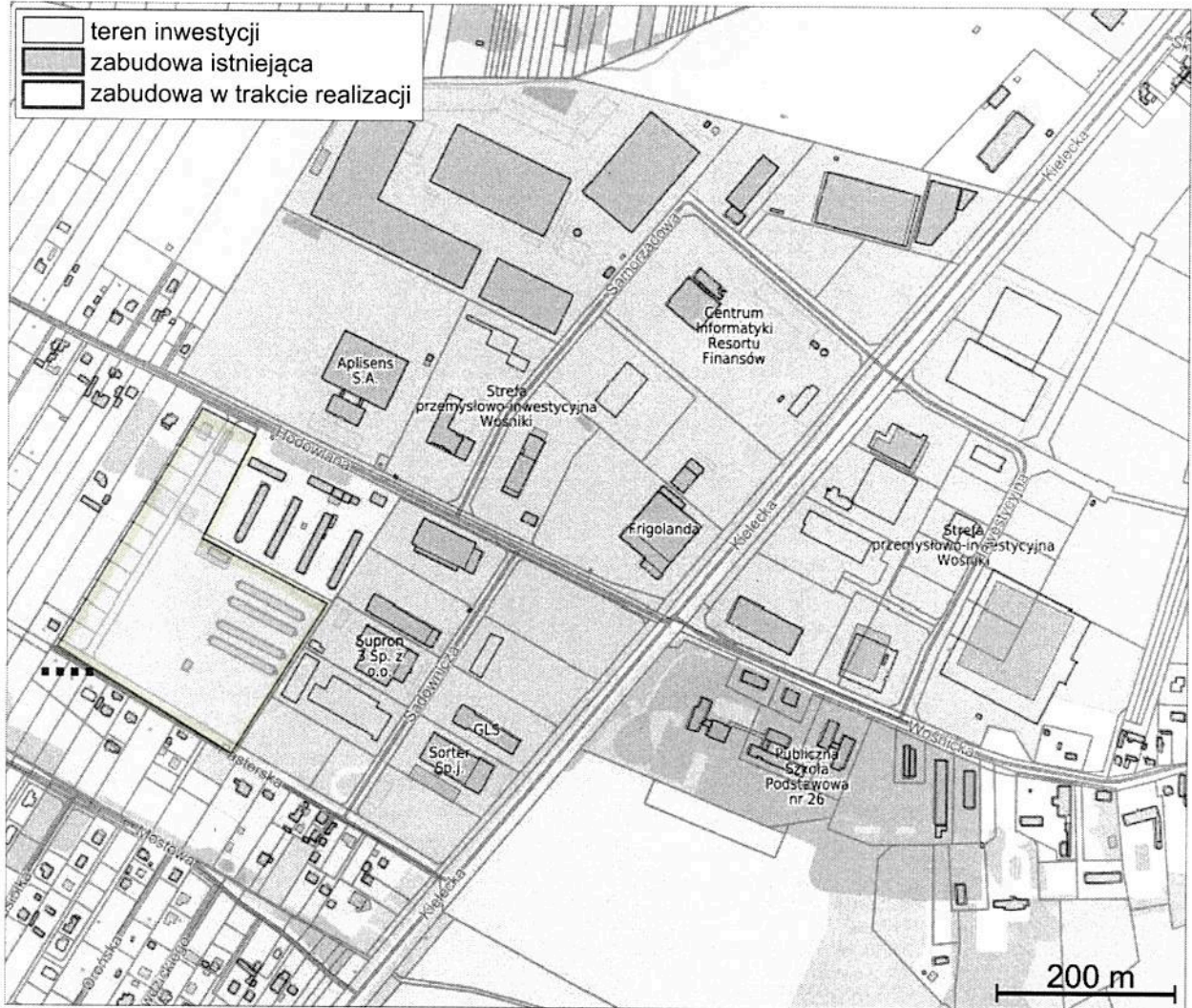
Pytanie nr 6 – Proszę o dołączenie mapy z zaznaczonymi działkami o których mowa powyżej?

W załączeniu przekazuję mapę poglądową z zaznaczonym terenem realizacji przedsięwzięcia.

Do wiadomości:

1. Pani Kinga Bogusz
Przewodnicząca Rady Miejskiej
w Radomiu
2. Biuro Prezydenta
3. a je


Z up. PREZYDENTA MIASTA
Jerzy Zawodnik
Zastępca Prezydenta Miasta



Rysunek 2: Lokalizacja przedsięwzięcia na tle Strefy Przemysłowo-Inwestycyjnej Woźniki
Opracowanie własne na podstawie <http://polska.e-mapa.net/> (data sprawdzania danych: 2019-10-03)

3.2 Usytuowanie przedsięwzięcia ze zwróceniem uwagi na możliwe zagrożenie środowiska zwłaszcza przy istniejącym użytkowaniu terenu, zdolność samooczyszczania się środowiska i odnawianie się zasobów naturalnych, walory przyrodnicze i krajobrazowe

W najbliższym sąsiedztwie planowanej inwestycji nie występują:

- obszary wodno-błotne, inne obszary o płytkim zaleganiu wód podziemnych, w tym siedliska łąkowe oraz ujścia rzek,
- obszary wybrzeży i środowisko morskie,
- obszary górskie lub leśne;
- obszary objęte ochroną, w tym strefy ochronne ujęć wód i obszary ochronne;
- zbiorniki wód śródlądowych,
- obszary wymagające specjalnej ochrony ze względu na występowanie gatunków roślin, grzybów i zwierząt lub ich siedlisk lub siedlisk przyrodniczych objętych ochroną, w tym