

**UCHWAŁA NR XCVII/937/2023
RADY MIEJSKIEJ W RADOMIU**

z dnia 29 maja 2023 r.

w sprawie przyjęcia raportu o sytuacji ekonomiczno-finansowej Radomskiej Stacji Pogotowia Ratunkowego w Radomiu- Samodzielnego Publicznego Zakładu Opieki Zdrowotnej w Radomiu za 2022 rok.

Na podstawie art. 18 ust. 1 ustawy z dnia 8 marca 1990 r. o samorządzie gminnym (t.j. Dz. U. z 2023 r. poz. 40 z późn.zm) w związku z art. 53a ust. 4 ustawy z dnia 15 kwietnia 2011 roku o działalności leczniczej (t.j. Dz. U. z 2022 r. poz. 633 z późn. zm.) uchwała się, co następuje:

§ 1. Rada Miejska w Radomiu – podmiot tworzący, pozytywnie ocenia sytuację ekonomiczno-finansową Radomskiej Stacji Pogotowia Ratunkowego w Radomiu- Samodzielnego Publicznego Zakładu Opieki Zdrowotnej w Radomiu na podstawie przedstawionego raportu.

§ 2. Raport o sytuacji ekonomiczno-finansowej Radomskiej Stacji Pogotowia Ratunkowego w Radomiu- Samodzielnego Publicznego Zakładu Opieki Zdrowotnej w Radomiu zawiera: analizę sytuacji ekonomiczno-finansowej za poprzedni rok obrotowy, prognozę sytuacji ekonomiczno-finansowej na kolejne trzy lata obrotowe wraz z opisem przyjętych założeń oraz informację o istniejących zadaniach mających wpływ na sytuację ekonomiczno-finansową i stanowi załącznik do niniejszej Uchwały.

§ 3. Uchwała wchodzi w życie z dniem podjęcia.

Przewodnicząca Rady Miejskiej
w Radomiu

Kinga Bogusz

Raport o sytuacji ekonomiczno – finansowej

Radomskiej Stacji Pogotowia Ratunkowego w Radomiu za 2022 rok.

I. Wybrane informacja o podmiocie

Radomska Stacja Pogotowia Ratunkowego z siedzibą w Radomiu ul. A. Tochtermana 1 – państwowa jednostka organizacyjna, własność państwowych osób prawnych. Nr KRS: 0000096809 – Rejestr Stowarzyszeń, Innych Organizacji Społecznych i Zawodowych, Fundacji oraz Publicznych Zakładów Opieki Zdrowotnej – Sądu Rejonowego dla Miasta Stołecznego Warszawy – XIV Wydział Gospodarczy, od lipca 2020 roku Sąd Rejonowy w Lublinie z siedzibą w Świdniku – VI Wydział Gospodarczy KRS.

Nr rejestru prowadzonego przez Wojewodę Mazowieckiego: 000000009171 (stary nr 14-02526) – stanowiący rejestr zakładów opieki zdrowotnej.

Nr identyfikacyjny REGON: 670206286 – rodzaj działalności PKD – 8690B – działalność Pogotowia Ratunkowego,

Numer identyfikacyjny NIP : 948-16-68-643.

W świetle przepisów Ustawy z dnia 15 kwietnia 2011r o działalności leczniczej - art. 3.1., 4.1 - Radomska Stacja Pogotowia Ratunkowego będąca Samodzielnym Publicznym Zakładem Opieki Zdrowotnej jest podmiotem leczniczym niebędącym przedsiębiorcą, prowadzącym działalność leczniczą polegającą na udzielaniu świadczeń zdrowotnych.

II. Wprowadzenie

Niniejszy Raport stanowi uzupełnienie do Sprawozdania z działalności jednostki za 2022 rok obejmując swoją oceną cztery obszary analizy: zyskowność, płynność, efektywność oraz zadłużenie:

- 1) Wskaźniki zyskowności: zyskowności netto, zyskowności działalności operacyjnej, zyskowności aktywów;
- 2) Wskaźniki płynności: bieżącej płynności, szybkiej płynności;
- 3) Wskaźniki efektywności: rotacji należności, rotacji zobowiązań;
- 4) Wskaźniki zadłużenia: zadłużenia aktywów, wypłacalności.

Wskaźniki zyskowności służą do oceny rentowności działania podmiotu, wskaźniki płynności mierzą zdolność do wywiązywania się z krótkoterminowych zobowiązań, a wskaźniki efektywności informują w jakich cyklach podmiot spłaca zobowiązania oraz otrzymuje należności.

Raport został przygotowany na podstawie sprawozdania finansowego za rok 2022 i sporządzony w oparciu o wskaźniki zawarte w *Załączniku do Rozporządzenia Ministra Zdrowia z dnia 12 kwietnia 2017r poz. 832. – podstawa prawna – art. 53a ustawy z dnia 15 kwietnia 2011r. o działalności leczniczej (Dz. U. z 2016r. poz. 1638, 1948 i 2260).*

Zgodnie z Rozporządzeniem Ministra Zdrowia z dnia 12 kwietnia 2017 roku w sprawie wskaźników ekonomiczno-finansowych niezbędnych do sporządzenia analizy oraz prognozy sytuacji ekonomiczno - finansowej samodzielnych publicznych zakładów opieki zdrowotne, Raport o sytuacji ekonomiczno – finansowej Radomskiej Stacji Pogotowia Ratunkowego w Radomiu za 2022 rok został sporządzony w oparciu o punktowe oceny przypisane poszczególnym wskaźnikom wyliczonym zgodnie ze sposobem określonym w/w rozporządzeniu.

Tabela punktacji: wytyczne do oceny wskaźników na podstawie Rozporządzeniem Ministra Zdrowia z dnia 12 kwietnia 2017 r.

I. Wskaźniki zyskowności	Przedział wartości	ocena punktowa
I.A. Wskaźnik zyskowności netto		
wynik netto x 100	poniżej 0,	0
przychody netto ze sprzedaży towarów i materiałów + pozostałe przychody operacyjne + przychody finansowe	od 0,0% do 2,0%	3
	pow. 2,0% do 4,0%	4
	powyżej 4,0%	5
I.B. Wskaźnik zyskowności działalności operacyjnej		
wynik z działalności operacyjnej x 100	poniżej 0,0%	0
przychody netto ze sprzedaży towarów i materiałów + pozostałe przychody operacyjne	od 0,0% do 3,0%	3
	pow. 3,0% do 5,0%	4
	powyżej 5,0%	5
I.C. Wskaźnik zyskowności aktywów		
wynik netto x 100	poniżej 0,0%	0
Średni stan aktywów	od 0,0% do 2,0%	3
	pow. 2,0% do 4,0%	4
	powyżej 4,0%	5

II. Wskaźniki płynności	Przedział wartości	ocena punktowa
II.A. Wskaźnik bieżącej płynności		
Aktywa obrotowe - należności krótkoterminowe z tytułu dostaw i usług powyżej 12 mc-y - krótkoterminowe rozliczenia międzyokresowe	poniżej 0,60	0
	od 0,60 do 1,00	4
Zobowiązania krótkoterminowe - zobowiązania krótkoterminowe powyżej 12 mc-y+ rezerwy na zobowiązania krótkoterminowe	powyżej 1 do 1,50	8
	powyżej 1,50 do 3	12
	powyżej 3,00 zł.	10

II.B. Wskaźnik szybkiej płynności		
Aktywa obrotowe - należności krótkoterminowe z tytułu dostaw i usług o okresie wymagalności powyżej 12 mc-y - krótkoterminowe rozliczenia międzyokresowe czynne - zapasy	poniżej 0,50	0
	od 0,50 do 1,00	8
Zobowiązania krótkoterminowe - zobowiązania z tytułu dostaw i usług powyżej 12 mc-y + rezerwy na zobowiązania kr. terminowe	powyżej 1 do 2,50	13
	powyżej 2,50 .	10

III. Wskaźniki efektywności	Przedział wartości	ocena punktowa
III.A. Wskaźnik rotacji należności (w dniach)		
średni stan należności z tytułu dostaw i usług x 365 dni	do 45 dni	3
przychody netto ze sprzedaży produktów + przychody netto ze sprzedaży towarów i materiałów	od 45 do 60 dni	2
	od 61 do 90 dni	1
	powyżej 90 dni	0
III.B. Wskaźnik rotacji zobowiązań (w dniach)		
średni stan zobowiązań z tytułu dostaw i usług x 365 dni	do 60 dni	7
przychody netto ze sprzedaży produktów + przychody ze sprzedaży towarów i materiałów	od 61 do 90 dni	4
	powyżej 90 dni	0

IV. Wskaźniki zadłużenia	Przedział wartości	ocena punktowa
IV.A. Wskaźnik zadłużenia aktywów		
(Zobowiązania długoterminowe +zobowiązania krótkoterminowe + rezerwy na zobowiązania) x 100	poniżej 40 %	10
Aktywa razem	od 40% do 60%	8
	powyżej 60 do 80%	3
	powyżej 80%	0
IV.B. Wskaźnik wypłacalności		
Zobowiązania długoterminowe + zobowiązania krótkoterminowe + rezerwy na zobowiązania	od 0,00 do 0,50	10
Fundusz własny	od 0,51 do 1,00	8
	od 1,01 do 2,00	6
	od 2,01 do 4,00	4
	powyżej 4,00	0

III. Sytuacja ekonomiczno – finansowa w oparciu o analizę poszczególnych obszarów

Analiza sytuacji ekonomiczno-finansowej za 2022 rok została opracowana w oparciu o teorię i zasady analizy wskaźnikowej, dostosowanej do warunków i specyfiki sektora ochrony zdrowia.

1. Wskaźniki zyskowności

Podstawą oceny zyskowności działalności gospodarczej jest wynik finansowy, który może być dodatni (zysk) lub ujemny (strata). Wskaźniki zyskowności są najbardziej syntetycznymi wskaźnikami efektywności i opłacalności działalności jednostki. Odzwierciedlają zdolność jednostki do wypracowania zysków z zaangażowanych kapitałów, a zatem określają ekonomiczną efektywność działalności. Dodatkowo wartości wskaźników informują o racjonalnym gospodarowaniu, gdzie przychody podmiotu przewyższają koszty. Ogólnie można powiedzieć, że im większe wartości przyjmuje wskaźnik zyskowności, tym bardziej efektywna jest działalność podmiotu. W przypadku RSPR w Radomiu wskaźniki osiągają korzystne wartości, co jest wynikiem uzyskania dodatniego wyniku finansowego za 2022 r.

Wskaźniki zyskowności

Metoda ustalania	Przedział wartości	ocena punktowa	osiągnięty wskaźnik
I.A. Wskaźnik zyskowności netto			
wynik netto x 100	poniżej 0,	0	2,34 %
przychody netto ze sprzedaży towarów i materiałów + pozostałe przychody operacyjne + przychody finansowe	0,0% do 2,0%	3	
	pow. 2,0% do 4,0%	4	
	powyżej 4,0%	5	
I.B. Wskaźnik zyskowności działalności operacyjnej			
wynik z działalności operacyjnej x 100	poniżej 0,	0	2,24 %
przychody netto ze sprzedaży towarów i materiałów + pozostałe przychody operacyjne	0,0% do 3,0%	3	
	pow. 3,0% do 5,0%	4	
	powyżej 5,0%	5	
I.C. Wskaźnik zyskowności aktywów			
wynik netto x 100	poniżej 0,	0	10,97%
Średni stan aktywów	0,0% do 2,0%	3	
	pow. 2,0% do 4,0%	4	
	powyżej 4,0%	5	

Wskaźnik zyskowności netto pokazuje jaką część przychodów stanowi odnotowany zysk. W ten sposób jest określana efektywność gospodarki finansowej w odniesieniu do relacji przychody ogółem – koszty ogółem podmiotu. Wskaźnik zyskowności netto sprzedaży liczony do przychodów ogółem informuje, ile zysku generuje 1 złotówka przychodu. Wskaźnik zyskowności działalności operacyjnej określa ekonomiczną efektywność działania podmiotu, z uwzględnieniem działalności podstawowej oraz pozostałej działalności operacyjnej. Wskaźnik zyskowności aktywów wskazuje na to, że majątek pracujący w jednostce generował zysk w wysokości 10,97 groszy na jedną złotówkę zaangażowaną w aktywa. Przedstawione w tabeli wartości dodatnie wskaźników świadczą o zdolności

Radomskiej Stacji Pogotowia Ratunkowego do generowania zysków, a zatem informują o racjonalnym gospodarowaniu.

2. Wskaźniki płynności

Drugą grupą wskaźników wykorzystanych do analizy raportu stanowią wskaźniki płynności finansowej. Są one wykorzystywane w analizie do ustalania zdolności podmiotu do terminowego regulowania zobowiązań. Płynność finansowa podmiotu jest oceniana na podstawie realizacji aktywów obrotowych do zobowiązań krótkoterminowych. Zakres aktywów obrotowych uwzględnianych w tej realizacji może być różny, w zależności od stopnia płynności finansowej, wyrażonego przez terminy wymagalności zobowiązań. Płynność finansowa jest więc wyznaczana przez stopień płynności aktywów obrotowych i stopień wymagalności zobowiązań. Jeżeli poziom wskaźników obniża się, to występuje ryzyko utraty przez podmiot zdolności do terminowego regulowania zobowiązań.

Wskaźniki płynności

Metoda ustalania	Przedział wartości	ocena punktowa	wskaźnik
II.A. Wskaźnik bieżącej płynności			
Aktywa obrotowe - należności krótkoterminowe z tytułu dostaw i usług powyżej 12 mcy - krótkoterminowe rozliczenia międzyokresowe	poniżej 0,60	0	2,41
	od 0,60 do 1,00	4	
Zobowiązania krótkoterminowe - zobowiązania krótkoterminowe powyżej 12 mcy + rezerwy na zobowiązania krótkoterminowe	pow.1 do 1,50	8	
	pow.1,50 do 3	12	
	powyżej 3,00	10	
II.B. Wskaźnik szybkiej płynności			
Aktywa obrotowe - należności krótkoterminowe z tytułu dostaw i usług o okresie wymagalności powyżej 12 m-cy - krótkoterminowe rozliczenia międzyokresowe czynne - zapasy	poniżej 0,50	0	2,40
	od 0,50 do 1,00	8	
Zobowiązania krótkoterminowe - zobowiązania z tytułu dostaw i usług powyżej 12 mcy + rezerwy na zobowiązania krótkoterminowe	pow.1,00 do 2,50	13	
	powyżej 2,50	10	

Wskaźnik bieżącej płynności określa zdolność podmiotu do spłaty zobowiązań krótkoterminowych upłynnienie wszystkich środków obrotowych. Wskaźnik ten informuje, w jakim stopniu aktywa obrotowe pokrywają zobowiązania krótkoterminowe. Daje ogólny pogląd na płynność finansową podmiotu. Wskaźnik ten ukazuje bowiem, czy podmiot jest w stanie spłacić całość zobowiązań krótkoterminowych przez upłynnienie posiadanych składników aktywów obrotowych. Wzrost wartości bieżącej płynności będzie wskazywał na poprawę zdolności jednostki do regulowania bieżących zobowiązań. Z kolei spadek wartości

tego wskaźnika będzie sygnalizował pogorszenie się tej zdolności. Zatem z punktu widzenia płynności finansowej korzystne są jak najwyższe, rosnące wartości omawianego wskaźnika. Wskaźnik bieżącej płynności osiąga wartość dodatnią, co świadczy o posiadaniu zdolności Jednostki do regulowania bieżących zobowiązań w wymagalnych terminach. Płynność bieżąca jest relacją majątku obrotowego do zobowiązań krótkoterminowych – nie wskazuje na występowanie w jednostce zakłóceń w terminowym regulowaniu wymagalnych zobowiązań, a także zbyt dużego zaangażowania środków w zapasy. Wskaźnik szybkiej płynności określa zdolność podmiotu do spłacania zobowiązań krótkoterminowych najbardziej płynnymi aktywami, tj. krótkoterminowymi należnościami i aktywami finansowymi. Poziom wskaźnika szybkiej płynności podobnie jak w przypadku wskaźnika bieżącej płynności bieżącego jest korzystny dla RSPR w Radomiu. Wartość dodatnia wskaźnika, świadczy o zdolności Jednostki do regulowania zobowiązań krótkoterminowych łatwo upłynnianymi aktywami obrotowymi.

3. Wskaźniki efektywności

Ważnym czynnikiem wpływającym na sytuację finansową podmiotu jest sprawność jego działalności. Ocena sprawności działania podmiotu obejmuje badanie rotacji należności i zobowiązań. Wskaźniki te opisują efektywność przyjętej polityki zarządzania przepływami pieniężnymi, tzn. mogą sygnalizować ryzyko utraty płynności finansowej przez jednostkę – w przypadku gdy wskaźniki płynności finansowej już wyraźnie wskazują na brak płynności – określają przyczyny tych problemów. Optymalną jest sytuacja, gdy wskaźnik rotacji zobowiązań jest wyższy lub równy wskaźnikowi rotacji należności

Wskaźniki efektywności

Metoda ustalania	Przedział wartości	ocena punktowa	wskaźnik
III.A. Wskaźnik rotacji należności (w dniach)			
średni stan należności z tytułu dostaw i usług x 365 dni	do 45	3	4,75
przychody netto ze sprzedaży produktów + przychody netto ze sprzedaży towarów i materiałów	od 45 do 60	2	
	od 61 do 90 powyżej 90	1 0	
III.B. Wskaźnik rotacji zobowiązań (w dniach)			
średni stan zobowiązań z tytułu dostaw i usług x 365 dni	do 60	7	9,75
przychody netto ze sprzedaży produktów + przychody ze sprzedaży towarów i materiałów	od 61 do 90	4	
	powyżej 90	0	

Wskaźniki rotacji należności (w dniach) określa długość cyklu oczekiwania podmiotu na uzyskanie należności za świadczone usługi, Informuje, w ciągu ilu dni następuje spłata w należnościach. Im wyższy poziom wskaźnik, tym podmiot ma większe trudności ze ściąganiem swoich należności, co może obniżyć zdolność do terminowego regulowania zobowiązań. Wartości wskaźnika należności w dniach powinny być oczywiście możliwie niskie. Wskaźnik rotacji należności oznacza, że okres wpływu należności w rozpatrywanym 2022 roku w dniach wynosi 5 dni. Wskaźnik rotacji zobowiązań (w dniach) określa okres, jaki jest potrzebny podmiotowi do spłacania swoich zobowiązań krótkoterminowych. Zbyt wysoka wartość wskaźnika może świadczyć o trudnościach podmiotu w regulowaniu bieżących zobowiązań. W 2022 roku obrót w odniesieniu do zobowiązań przedstawia okres ich regulacji przez jednostkę wobec wierzycieli wynoszący 10 dni.

4. Wskaźniki zadłużenia

Stabilność finansowa podmiotu zależy w dużym stopniu od poziomu jego zadłużenia. W analizie wskaźnikowej samodzielnych publicznych zakładów opieki zdrowotnej został wykorzystany wskaźnik zadłużenia aktywów, informujący, jaki jest udział zobowiązań w finansowaniu aktywów podmiotu. Drugim wskaźnikiem wykorzystywanym w analizie zadłużenia jest wskaźnik wypłacalności opisujący zdolność podmiotu do spłaty długu.

Wskaźniki zadłużenia

Metoda ustalania	Przedział wartości	ocena punktowa	wskaźnik
IV.A. Wskaźnik zadłużenia aktywów (Zobowiązania długoterminowe +zobowiązania krótkoterminowe + rezerwy na zobowiązania) x 100	poniżej 40 %	10	15,17 %
	od 40% do 60%	8	
	od 60 do 80%	3	
Aktywa razem	powyżej 80%	0	
IV.B. Wskaźnik wypłacalności Zobowiązania długoterminowe + zobowiązania krótkoterminowe + rezerwy na zobowiązania	od 0,00 do 0,50	10	0,30
	od 0,51 do 1,00	8	
	od 1,01 do 2,00	6	
	od 2,01 do 4,00	4	
Fundusz własny	powyżej 4,	0	

Wskaźnik zadłużenia aktywów (ogólnego zadłużenia) informuje, jaką część w całości aktywów stanowią zobowiązania ogółem. Wielkość optymalna tego wskaźnika w dużym stopniu zależy od branży działalności. Według standardów zachodnich poziom tego wskaźnika nie powinien przekraczać 65%. W odniesieniu do osiągniętego w 2022 roku

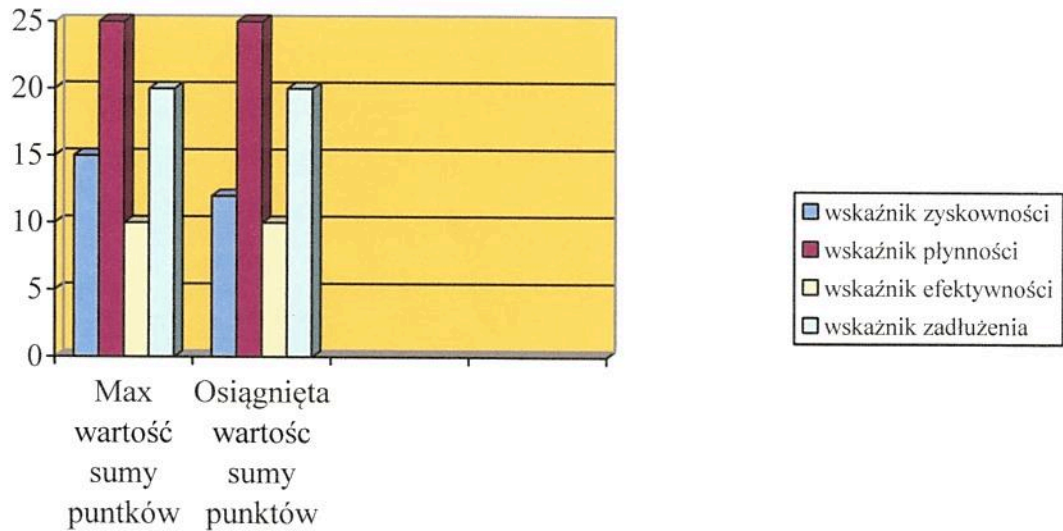
wskaźnika 15,17% - zobowiązania jednostki nie przekraczają połowy kapitału własnego, czyli nie wpływają na osłabienie płynności finansowej.

Wielkość optymalna tego wskaźnika nie powinna przekroczyć granicy wynoszącej 30 % . Uzyskany przez jednostkę wskaźnik – tj. 15,17 % jest zjawiskiem pozytywnym, świadczącym o dobrej kondycji finansowej. Wskaźnik wypłacalności określa wielkość funduszy obcych przypadających na jednostkę funduszu własnego i stanowi 0,30.

Tabela podsumowująca wyniki oceny sytuacji ekonomiczno – finansowej

Grupa	Wskaźniki	Wartość wskaźnika	Ocena
1. Wskaźniki zyskowności	1) Wskaźnik zyskowności netto (%)	2,34 %	4
	2) Wskaźnik zyskowności działalności operacyjnej (%)	2,24 %	3
	3) Wskaźnik zyskowności aktywów (%)	10,97 %	5
	Razem		12
2. Wskaźniki płynności	1) Wskaźnik bieżącej płynności	2,41	12
	2) Wskaźnik szybkiej płynności	2,40	13
	Razem		25
3. Wskaźniki efektywności	1) Wskaźnik rotacji należności (w dniach)	4,75	3
	2) Wskaźnik rotacji zobowiązań (w dniach)	9,75	7
	Razem		10
4. Wskaźniki zadłużenia	1) Wskaźnik zadłużenia aktywów (%)	15,17 %	10
	2) Wskaźnik wypłacalności	0,30	10
	Razem		20
	Łączna wartość punktów		67

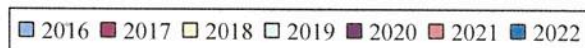
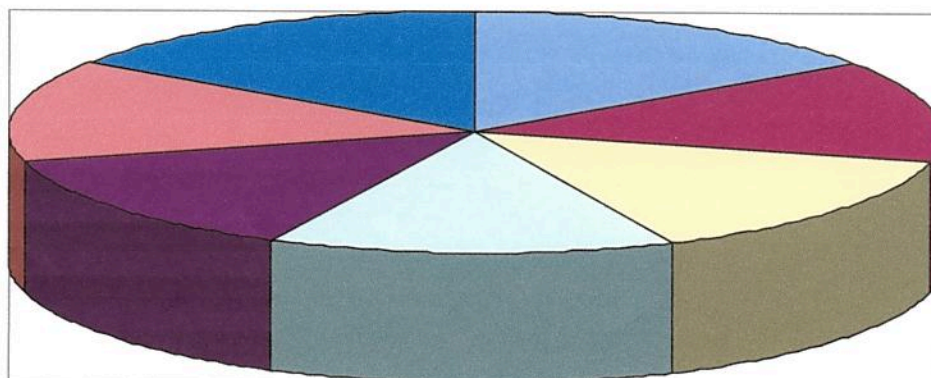
Maksymalna wartość punktowa wskaźników ekonomiczno-finansowych wynikająca z rozporządzenia Ministra Zdrowia z dnia 12 kwietnia 2017 r. **wynosi łącznie 70 pkt.**



Łączna wartość punktów stanowiących podsumowanie wyników oceny finansowo – ekonomicznej za 2022 rok stanowi 67 punktów.

Analizując tabele podsumowujące wartości wskaźników za 2022 Radomska Stacja Pogotowia Ratunkowego w Radomiu uzyskała łączną ilość punktów 67 na 70 pkt. możliwych max do uzyskania, co świadczy że sytuacja ekonomiczno – finansowa Radomskiej Stacji Pogotowia Ratunkowego w Radomiu za 2022 rok jest dobra.

Zestawienie sumy punktów za lata 2016 - 2022



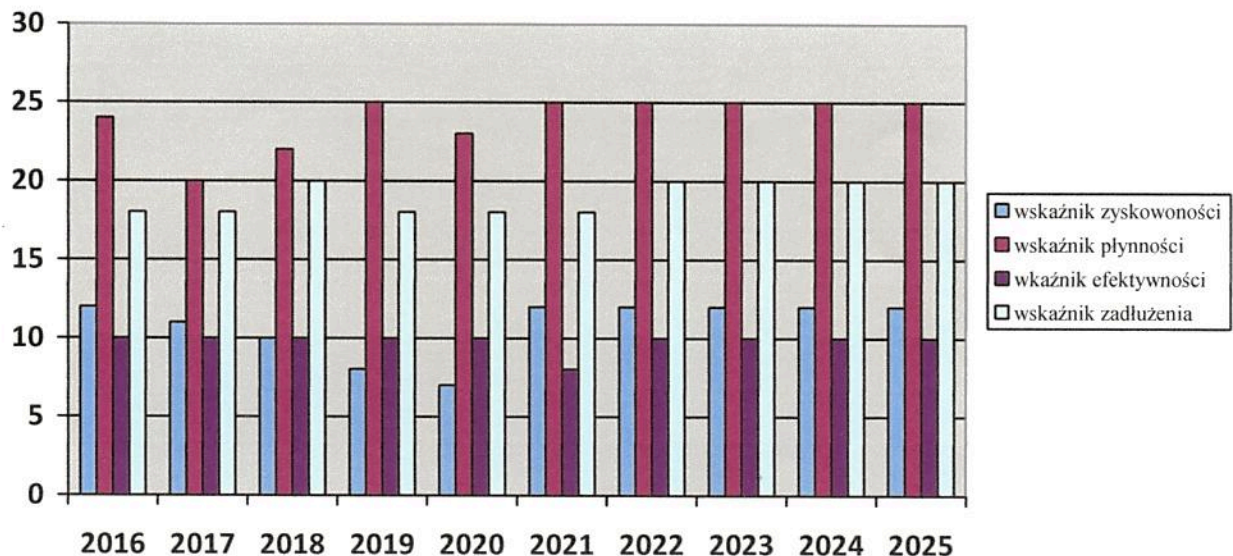
IV. Zdolność jednostki do kontynuowania działalności w latach następnych 2023 – 2025 w niezmiennym istotnie zakresie.

Podstawą określenia prognozowanych przychodów jest plan finansowy przyjęty na 2022r.

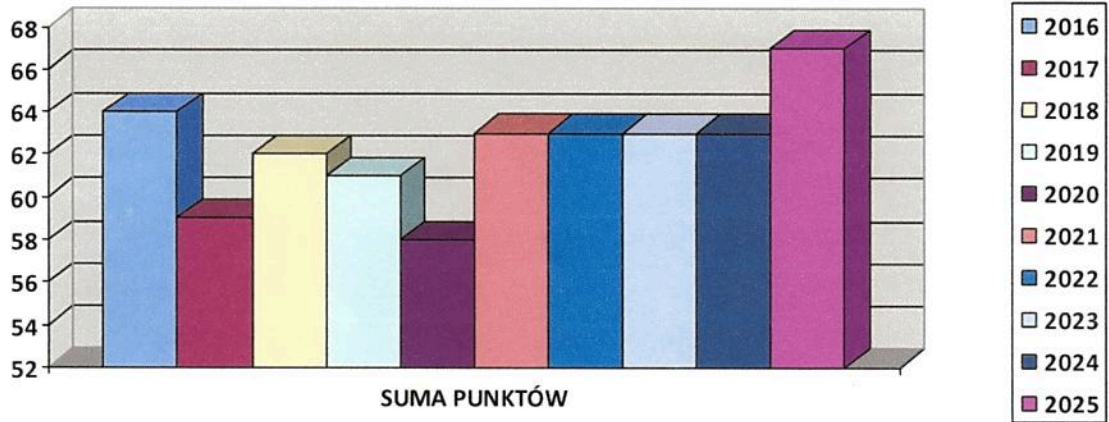
Do prognozy przychodów i kosztów na lata 2023 - 2025 zostało przyjęte założenie, że zakres realizowanych świadczeń ze środków publicznych będzie obejmował wszystkie zakresy dotychczasowej działalności jednostki.

Uwzględniając wskaźniki dokonanej analizy ekonomiczno – finansowej, oraz wyniki badania sprawozdania finansowego i zdarzeń gospodarczych, jakie nastąpiły po dniu bilansowym można stwierdzić, że aktualna sytuacja jednostki nie wskazuje na wystąpienie zagrożeń dla kontynuacji działalności w następnym roku i kolejno po sobie następujących dwóch latach.

Podsumowanie wyników oceny punktowej sytuacji ekonomiczno – finansowej za lata 2016 – 2022 wraz z prognozą na lata 2023-2025



Wykres prezentujący sumę punktów w latach 2016 - 2025



Radom, dnia 12.03.2023 r.

GŁÓWNA KSIĘGOWA
Radomska Stacja Pogotowia Ratunkowego
w Radomiu
M. Nowocień
mgr Mariola Nowocień

DYREKTORA
Stacji Pogotowia Ratunkowego
w Radomiu
A. Cieślak
A. Cieślak